

Udhëzues për Monitorimin e Tregut

Përgatitur për Departamentin e Monitorimit të Tregut në ERE

Versioni përfundimtar

Dhjetor 2017

Ky raport u mundësua nga USAID. Raporti u përgatit nga RTIInternational, nënkontraktor i Engility Corp.

Përmbledhje	7
Vështrim mbi tregun	8
Një vështrim mbi përfaqshjen ndaj monitorimit të tregut	10
Rolii ERE-s në mbikqyrjen dhe monitorimin e tregut	12
Detyrat e ERE-s sipas Ligjit për Sektorin	12
Detyrat e ERE-s sipas rregullave të tregut	13
Përputhja me Legjislacionin e BE-së	15
Parimet e monitorimit të tregut në Shqipëri	16
Tkurrrja e efekteve të një strukture monopoliste në sektor	16
Eliminimi gradual i ndërsubvencionimeve	17
Zgjedhja e mjeteve të duhura analitike për ERE-n	17
Përdorimi i gjithë burimeve të vlefshme të informacionit në lidhje me monitorimin e tregut	18
Raportimet periodike	18
Ankesat, vizitat në objekt dhe mjetet e informimit publik	18
Kostoja e ndërrimit të furnizuesit	19
Monitorimi rregullt i tregjeve konkurruese	19
Kufizimi i informacionit	20
Aspekti rajonal	20
Planifikimi kujdesshëm i burimeve	20
Udhëzimet për monitorimin e tregut	22
Monitorimi i tregut për shfaqje të sjelljeve jokonkurruese	22
Monitorimi i operatorëve të rrjetit	22
Monitorimi i përqendrimit të tregut	23
Vlerësimi i çmimit të energjisë elektrike	24
Procedurat për zbatim	25
Proçesi	25
Rregullat për zbatim nga pjesëmarrësit e tregut	26

Organizimi i informacionit për monitorimin e tregut nga ERE	
dhe vlerësimi i tij	26
Zbatimi i rregullave dhe vendosja e penalteteve	26
Përmbajtja e kërkesës për informacion në lidhje me monitorimin e tregut	28
Mënyra e mbledhjes së informacionit	28
Informacioni financiar	29
Automatizimi i monitorimit të tregut	31
Proçeset aktuale	31
Ngritja e sistemeve automatike me qëllim monitorimin e tregut	31
Proçesi i mbledhjes së informacionit	31
Si ta përpunojmë informacionin e mbledhur	32
Pengesat për marrjen e informacionit	34
Zbatimi	34
Aneksi 1: Kryerja e shërbimit të shqyrtimit të të dhënave korrente	36
Aneksi 2: Agjencia për bashkëpunimin e rregullatorëve të energjisë	69
Aneksi 3: Propozim për formatin e mbledhjes së të dhënave shtesë	81
Aneksi 4: Monitorimi i tregut nga ERE, propozohet një platformë “online” e mbledhjes dhe korrigjimit të të dhënave	112
Lista e figurave:	
8-1: Mbledhja dhe shqyrtimi i informacionit mbi monitorimin e tregut	
10-1: Vënia në zbatim e informacionit të mbledhur nga MM	
10-2: Propozim për sisteme informacioni, shqyrtimi dhe analize	

Lista e tabelave:

5-1: Parashikimet e Ligjit për sektorin që lidhen drejtpërdrejt me rolin dhe funksionet e ERE-s

A1-1: Të dhënat e OST-së Janar – Gusht 2017 (MËh)

A1-2: të dhëna periodike të OSHEE, Janar- Gusht 2017

A1-3: Prodhimi i HEC-eve të lidhura në rrjetin e transmetimit

A1-4: Grafiku i humbjeve

A1-5: Statusi i debisë

A1-6: Debitorëndaj OSHE.

A1-7: Efikasiteti

A1-8: Klientët e tensionit të ëlartë

A1-9: Shpërndaja e burimeve

A1-10: Pjesëmarrësit e tregut

A1-11: transaksionet e tregut të energjisë

A1-12: Analiza e monitorimit të tregut, përqëndrimi i tregut

Vështrim i përgjithshëm

Sipas Ligjit të vitit 2015 për Sektorin e Energjisë në Shqipëri (Ligji Sektorit të Energjisë), ERE (Rregullatori i Energjisë) ka një rol vendimtar në mbikqyrjen e efektshmërisë së tregut të energjisë, si për sa i përket objektivave që duhet të arrihen gjatë ushtrimit të funksionit të rregullimit, ashtu edhe kryerjen e detyrave të veçanta.

Sipas nenit 18 (1) të Ligjit, objektivat e ERE-s si rregullator përfshijnë:

Promovimin e një tregu konkurrues vendas për gjithë klientët dhe furnizuesit, përkushtimi në zhvillimin dhe funksionimin e një tregu konkurrues rajonal si dhe shmangia e pengesave në tregtimin e energjisë me vendet anëtare tëBE, inkurajimi i konkurrencës së ndershme dhe mbrojtjen e konsumatorit, duke bërë të mundur që klientët të përfitojnë nga mirëfunksionimi i tregut vendas.

Neni 22 kërkon nga ERE të monitorojë nivelin e hapjes së tregut si dhe funksionimin e konkurrencës, sinë tregun me shumicë, ashtu edhe në atë me pakicë, duke përfshirë bursat e energjisë, çmimet, kostot e ndërrimit të furnizuesve, kostot e zgjidhjes së kontratës si dhe çdo shmangie apo pengesë e konkurrencës si dhe informacionit që ka të bëjë me të, si dhe referimin e këtyre rasteve tek autoriteti i konkurrencës.

Të Hënën, e datës 13 Nëntor 2017 konsulentët David Lockhart dhe Aleksandër Golas nga RTI International, nënkontraktor i Engility Corp. vizituan Tiranën për një periudhë një javore. Një nga qëllimet e kësaj vizite ishte t'i jepte një shtysë përpara ndërgjegjësimit të ERE-s për rolin që ajo ka në kryerjen e funksionit të saj në monitorimin e tregut, si ç'përcaktohet në ligj dhe akte të tjera.

Është mundësuar gjithashtu trajnimi i Drejtorisë së Monitorimit të Tregut në ERE, nëpërmjet një procesi transparent të shkëmbimit të mendimeve. Ky draft final i udhëzimeve për monitorimin e tregut përfshin konkluzionet e një takimi dyditor me drejtorinë e Monitorimit të tregut ndërmjet datave 13 – 18 Nëntor 2017 si dhe mbështetet nga një set i plotë të dhënash të rishikuara që mund të ndihmojnë në mbledhjen e të dhënave për monitorimin e tregut (shiko Anekset 1 – 3).

Këto udhëzime për monitorimin e tregut janë bërë në mënyrë të tillë që të vënë në pah funksionet e ERE-s si dhe mënyrat se si t'i ushtrojë ato.

Anekset bashkangjitur janë forma të gatshme që do ndihmojnë ERE-n në mbledhjen e të dhënave si dhe një draft propozim që ERE të mundësojë mbledhjen e të dhënave “online” si dhe sistemin e saktësimit të tyre.

Përmbledhje

Ky raport vë në dukje, pas diskutimeve dhe dakortësisë me ERE-n, një propozim për sa i përket përjasjes ndaj ngritje së një sistemi të monitorimit të tregut, si dhe monitorimin e pjesëmarrësve të tregut të energjisë elektrike në sektorin e shërbimeve të licensuara nga ERE.

Ky raport është pjesë e asistencës teknike dhënë ERE-s nga RTIInternational me financimin e USAID në emër të programit të rritjes së kapaciteteve për strategjinë e zhvillimit ECLEDS).

Më në hollësi, ky raport organizohet në kapituj dhe sektorë që përshkruajnë:

1. Njohja dhe këndvështrimi që konsulenca ka për situatën që ERE ka për sa I përket tregut të energjisë elektrike në Shqipëri;
2. Pasqyrim I përjasjes së propozuar për kryerjen nga ERE të monitorimit të tregut si dhe hapat e nevojshëm që do të ndërmerren në këtë proces;
3. Roli që ka ERE-s si monitorues tregu, rol që është caktuar jo vetëm me Ligj (ligji për sektorin), por edhe në rregullat e tregut si dhe më gjerë në rajon në kuptim të kërkesavë të BE-së në lidhje me kërkesat e hyrjes (në treg).
4. Parimet që duhet të përfshihen në rregullat e tregut.
5. Udhëzimet e duhura për vendosjen e përgjegjësive të monitorimit të tregut, si ç'mund të jenë mjetet e identifikimit të sjelljeve jokonkurrese apo shtrembërime të çmimit;
6. Aspekte të vendosjes së monitorimit, duke përfshirë proceset e nevojshme, kërkesat rregullatore që u imponohen pjesëmarrësve të tregut, organizimi brendshëm dhe strukturimi i funksionit të monitorimit të tregut në ERE dhe rregullat për zbatimin e tyre.
7. Anekset e formave të gatshme si dhe një draft propozim që ERE të mundësojë mbledhjen e të dhënave “online” si dhe sistemin e saktësimit të tyre.

3. Vështrim mbi tregun

Në fillim të viteve '90, Shqipëria gëzonte tepriçë të kapaciteteve prodhuese të energjisë elektrike. Gjithësesi, në sajë të zhvillimit të shpejtë të vendit pas daljes nga e kaluara komuniste si dhe rritjes së shpejtë të konsumit kryesisht në sektorin familjar, në krye të një dekade kjo tepriçë e kapaciteteve gjeneruese u kthye në mungesë. Kështu filloi importi në masë të energjisë elektrike,

me mbështetjen e fortë të Qeverisë. Kjo gjendje deficiente ishte e përhershme dhe agravohej kryesisht në vitet e këqinj nga pikëpamja hidrologjike (vitet e thatë), shpeshherë duke rrezikuar edhe buxhetin e vendit.

Pikërisht për këto arsye tregu i energjisë elektrike në Shqipëri është nënshtruar një sërë reformave strukturore në 10 vitet e fundit.

Së pari, në përputhje me politikat e Shqipërisë sa i takon aderimit në BE si dhe të afrimit me komunitetin e energjisë në Europën Juglindore, u krye ndarja e transmetimit dhe shpërndarjes nga prodhimi, duke pranuar që ndarja nga aktivitetet e tjera është hapi i parë i thithjes së investimeve private në kapacitetet gjeneruese.

Së dyti, për sa i përket prodhimit, është ndjekur një politikë e tërheqjes së investimeve më të mëdha private kryesisht në burimet e rinovueshme të energjisë, gjë që rezultoi në rritjen e ndjeshme të sektorit të HEC-eve të vegjël. Një masë e madhe e këtyre investimeve është kryer nga anëtarë të diasporës shqiptare dhe investitorë të tërhequr nga suksesi i këtij aktiviteti.

Shqipëria privatizoi gjithashtu dhe shpërndarjen dhe ÇEZ, një Shoqëri private që operon në sektorin e shpërndarjes së energjisë elektrike në Çeki. Ishte për pak kohë pronar i OSSH-së. Dështimi për ta përmirësuar gjendjen si dhe vlerësimi kritik i aktivitetit të ÇEZ përfundimisht bëri që Qeveria Shqiptare të rimarrë kontrollin e Shoqërisë dhe periudhës së menaxhimit të OSSH-së nga një Shoqëri private i erdhi fundi.

Për momentin sektori është i pandarë, dhe tarifat e operatorëve kryesorë miratohen nga ERE mbi baza vjetore, sidomos tarifat e klientëve fundorë mbikqyren rreptësisht nga ERE.

Për shkak të pamundësisë së tërheqjes më tej të investitorëve të huaj privatë si dhe duke patur akses në burime alternative energjie nëpërmjet përqasjeve tradicionale, politika e Qeverisë tashmë është që të tërheqë investime nëpërmjet ngritjes së bursës së energjisë duke i mundësuar sektorit një treg konkurrues.

Bursa Shqiptare e energjisë do të mundësojë rritjen e konkurrencës ndërmjet prodhuesve dhe furnizuesve, kryesisht nëse Shoqëritë jashtë Shqipërisë (Kosova apo shtete të tjera Europiane) lejohen gjithashtu të konkurrojnë pa pengesa. Kjo do të mundësojë gjithashtu çmimin e vërtetë të energjisë elektrike në Shqipëri, siç e vendos tregu. E për rrjedhojë duhet t'i mundësojë ERE-s të vazhdojë miratimin e tarifave si dhe politikat e reformave në këtë sektor.

Vendosja e një tregu të hapur, transparent dhe konkurrues të energjisë elektrike kërkon monitorim të kujdesshëm nga ana e rregullatorit me qëllim zhvillimin e duhur të politikave rregullatore dhe t'i kontrollojë ato në mënyrë të tillë që të mundësojë shmangien e pengesave për një funksionim efikas të tregut.

Një vështrim mbi përqasjen ndaj monitorimit të tregut

Ky kapitull na jep një vështrim mbi përgjegjësitë e ERE-s në funksion të monitorimit të tregut. Gjerësisht, elementët kyç janë si më poshtë:

1. Identifikimi i përgjegjësive të veçanta që Ligji i sektorit I jep ERE-s në lidhje me mbikqyrjen e funksionimit të tregut të energjisë elektrike (si atij me shumicë, ashtu edhe atij me pakicë) si dhe llojet e veprimtarive të cilat ERE duhet t'i ndërmarrë;
2. Gjetja e informacionit të nevojshëm nga ERE, në mënyrë që të kryejë funksionet për secilin aktivitet, p.sh:

Çfarë informacioni do të kërkohej nga ERE me qëllim vlerësimin e funksionimit efikas të tregut, si atij me shumicë, edhe atij me pakicë, si në terma afatshkurtër, ashtu edhe në ato afatgjatë;

Si do të mundet ERE ta marrë një informacion të tillë (raportet periodike egzistuese, rregulla të reja apo ndonjë lloj tjetër mbikqyrjeje të zhvillimeve në treg)?

Si mundet që proceset e mbledhjes së të dhënave, analizave të jenë më efektive dhe të shpejta (automatizim pjesor i procesit)?

A do të përqëndrohet mbikqyrja e ERE-s në tregun me shumicë të ditës në avancë dhe tregun balancues apo në furnizimin me pakicë të klientëve familjare? Ndërsa në tregjet në zhvillim pjesa që zë tregu I ditës në avancë, në fillim nuk është e ndjeshme, mbikqyrja e abuzimeve në treg nga lojtarët kryesorë, si rrjedhojë abuzimi me çmimin e klientëve fundorë përbën shqetësimin kryesor.

3. Strukturimi i monitorimit të tregut apo shqyrtimi i informacionit të mbledhur në mënyrë të tillë që t'i mundësojë ERE-s t'u përgjigjet pyetjeve të rëndësishme mbi politikën e tregut të energjisë elektrike si:

A garantohet siguria e sektorit? (në mënyrë të veçantë politika e mbajtjes së kolateralit a mjafton për të garantuar sigurinë apo në fakt dëmton zhvillimin e tregut nëpërmjet pengesave të panevojshme?)

Përkufizimi i produktit të tregut të ditës në avancë a mjafton për adresimin e nevojave të klientëve në Shqipëri apo rajon? (A do ta lejojë ky përkufizim Shqipërinë të zbatojë deri në fund politikën e bashkimit të tregut?)

A mos nevojitet të orientohemi drejt një tregu ditor apo tregu financiar në fushën e energjisë elektrike?

A është i mjaftueshëm numri i furnizuesve të pranishëm në treg? (a hyjnë furnizuesit në marrëveshje me njëri tjetrin me qëllim përqëndrimin e tregut dhe shmangien e konkurrencës në kurriz të klientëve fundorë?)

4. Vendosja e kriterëve të raportimit. Sapo të identifikohen nevojat si dhe mënyrat e mbledhjes së informacionit, vendoset se cilat subjekte do të duhet të paraqesin të dhëna, kur dhe kujt? Sa transparente duhet të jenë/ Kush duhet t'i aksesojë këto të dhëna? Si do të përdoren këto të dhëna? Si do të ndikojë pozitivisht krijimi i një baze të dhënash online për gjithë drejtoritë e ERE-s (liçensimi, tarifat, monitorimi i tregut) në performancën e ERE-s.
5. Zbulimi i mjeteve dhe proceseve analitike që do të përdoren për përpunimin e të dhënave. P.sh: për të gjykuar në lidhje me efikasitetin e tregut, egzistojnë mjete analitike që mund

të përdoren si për tregun me shumicë, ashtu edhe për atë me pakicë, si në SHBA ashtu edhe në Europë, si Indeksi Herfindahl – Hirschman (HHI) ose koeficientët k-firm.

6. Zhvillimi i një plani sistematik për kryerjen e analizave dhe zbatimin e përgjegjësive që Ligji për sektorin i ngarkon ERE-s.
7. Përcaktimi i burimeve njerëzore dhe aftësive të tyre. Minimalisht dy anëtarë të stafit duhet të trajnohen që të zhvillojnë monitorimin e tregut. Ata duhet të krijojnë sistemet e nevojshme për kryerjen nga ana ERE të funksionit të saj të monitorimit të tregut.
8. Sigurojnë burimet e nevojshme si dhe zbatojnë planin e hartuar për këtë qëllim.

Konsulentët e RTI asistuan ERE-n në zbatimin e përgjegjësive të saj në lidhje me monitorimin e tregut në këtë mënyrë:

Prezantuan dhe, aty ku ishte e nevojshme spjeguan udhëzimet e përmbledhjes së monitorimit të tregut drejtorisë përkatëse të ERE-s, duke përfshirë përshkrimin e hapave të përshkruar deri më tani apo atyre që do të përshkruhen më tej në këtë material;

Mundësuan trajnim për stafin e monitorimit të tregut në ERE në lidhje me këto çështje

Asistuan në hartimin dhe ndryshimin e informacionit shtesë të kërkuar në diskutimet e bëra në lidhje me këtë temë.

Rolii ERE-s në monitorimin dhe mbikqyrjen e tregut

Ky kapitull flet për bazat ligjore mbi të cilat ERE kryen monitorimin e tregut. Ka disa përcaktime ligjore sipas të cilave ERE ka tagrin për të kryer një rol të tillë. Përveç Ligjit të

sektorit si dhe rregullave të tregut, Rregullores së BE (Nr. 1227/2011) të Parlamentit dhe Këshillit të Europës të 25 Tetorit 2011 për Integritetin dhe Transparencën e tregut me Shumicë të energjis, megjithëse ende e paplikueshme për Shqipërinë, adreson çështje tëintegritetit të tregjeve dhe rekomandon një bazë legislative që parandalon abuzimet në treg.

Detyrat e ERE-s sipas ligjit për Sektorin:

ObjektiviI përgjithshëm I të pasurit të një sistemi të monitorimit të tregut si dhe të raportimit në ERE të të licensuarve është t'i mundësojë ERE-s të kryejë detyrat e saj si ç'parashikohen në ligjin për sektorin. Parashikimet t këtij Ligji (tabela 5 – 1) ka të bëjë direct me mandatin dhe detyrat që ERE duhet të kryejë në këtë drejtim:

Tabela 5-1: Parashikimet e Ligjit për sektorin të lidhura direct me tagrin dhe funksionimin e ERE-s:

Nenii Ligjit	Fusha e zbatimit	Mbikqyrja dhe funksionet e ERE-s në lidhje me tregun
18/1/f	Rolii ERE-s	Sigurohet që klientët perfitojnë nga funksionimi eficient I tregut vendas, promovojnë konkurrencën reale dhe mbrojtjen e konsumatorit.
19	Detyrat e ERE-s	Sigurohet të shmangë ndërsubvencionimin ndërmjet aktiviteteve të transmetimit, shpërndarjes dhe furnizimit si dhe atë ndërmjet kategorive të ndryshme të klientëve; Bashkëpunon me Autoritetin e Komkurrencës si dhe autoritetin mbikqyrës të tregut në shqyrtimin e rasteve të sjelljeve jokonkurrese apo ndonjë aktiviteti tjetër të pjesëmarrësve të tregut;
22	Monitorimi nga ERE	Vendosja e rregullave të tregut të energjisë elektrike Zbatimi nga të licensuarit I parimit të transparencës NuveliI hapjes së tregut dhe efektivitetiI konkurrencës si në nivelet e tregtimit me shumicë, ashtu edhe në ato me pakicë, apo në bursat e energjisë Çmimet për klientët ku përfshihen sistemet e parapagimit, tarifat e ndërrimit të furnizuesit, tarifat e ndërprerjes së kontratës si dhe kostoja e mirëmbajtjes Ankesat nga klientët Shmangia apo kufizimiI konkurrencës apo ndonjëinformacion I ngjashëm PrezantimiI problemeve tek autoritetet e konkurrencës Lidhja e kontratave kufizuese që perfsihin ato me kusht, të cilat mund të pengojnë klientët e mëdhenj jofamiljarë të lidhin kontrata me më shumë se një furnizues njëkohësisht, apo të ndalosh zgjedhjen e tyre për të vepruar në këtë mënyrë. Vendosja e rregullave në lidhje me detyrat dhe përgjegjësitë e OST-së; OSSH-së; furnizuesve, klientëve dhe pjesëmarrësve të tjerë në treg; BashkëpunimiI OST-së me TSO-të e tjera fqinje apo rrjetin European të transmetimit të energjisë Vendosja e rregullave për menaxhimin dhe alokimin e kapaciteteve nëinterkoneksion Menaxhimi kapaciteteve të kufizuara në rrjetin e transmetimit , përfshirëinterkonektorët si dhe vendosja e menaxhimit të kapaciteteve të kufizuara; Publikimi nga TSO iinformacionit të duhur në lidhje me interkonektorët, përdorimin e rrjetit dhe alokimin e kapaciteteve për palët e interesuara.
24	Zgjidhja	Vepron si arbitër në rast të mosmarrëveshjeve ndërmjet klientëve dhe të

	mosmarrëveshjeve	liçensuarve apo ndërmjet vet të liçensuarve
53	Operatorii Sistemit të Transmetimit (OST)	Liçenson TSO
57	Operatori i Tregut (OT)	Miraton liçensën e OT
106	Hetimi administrativ	Në rast shkeljesh të veçejtura fillon hetimin administrativ
107	Kundravajtjet administrative	Vendos gjopa ndaj të liçensuarve

Detyrat e ERE-s sipas rregullave të tregut:

Përveç Ligjit egzistojnë edhe akte të tjera nënligjore që në mënyrë të drejtpërdrejtë apo të tërthortë trajtojnë rolin e ERE-s si monitorues tregu, si ç'janë:

Rregullat për transparencën në sektorin e energjisë elektrike, vendosja e rregullave të detajuara në lidhje me kërkesat për informacion në OST, OSSH, prodhuesit dhe konsumatorët.

Rregullat e tregut që, në kapitullin e dytë, përveç të tjerash sanksionojnë që ERE:

Është përgjegjëse për përcaktimin e të drejtave dhe detyrimeve të pjesëmarrësve të tregut si dhe të mbikqyrë nga pikëpamja rregullatore tregun Shqiptar të energjisë elektrike (1.1).

Monitoron në mënyrë të vazhdueshme tregun e energjisë elektrike për të bërë të mundur funksionimin e tij efikas dhe joabuzues si dhe mbrijtjen e konkurrencës ndërmjet pjesëmarrësve (1.3)

Në kryerjen e këtij roli duhet të kontrollojë çmimet monopolistike, abuzimet në treg, vendosjen e rregullave dhe lehtësimin e konkurrencës (1.6).

Qëllimi kryesor i ERE-s në shqyrtimin e të dhënave financiare të të liçensuarve është të sigurohet se të liçensuarit kanë burime financiare të mjaftueshme për të kryer me sukses aktivitetin për të cilin janë liçensuar si dhe t'i menaxhojnë me kujdes këto burime financiare me qëllim garantimin e një shërbimi të sigurt, të përballueshëm, të besueshëm dhe cilësor, duke plotësuar kështu nevojat e tashme dhe në vazhdim të klientëve të tyre.

Njëkohësisht, ERE duhet të sigurohet për ndalimin e sjelljeve monopolistike që rezultojnë në kosto shtesë për klientët, apo dhe në rast se I konstaton, të arrijë t'i ndërpresë ato menjëherë. Një fokus i veçantë kushtohet sjelljes dhe politikave të Shoqërive që operojnë rrjetin, pasi shpeshherë këto janë kyçi që mundëson konkurrencën e lirë. Kërkesat pa lidhje apo të egzagjeruara të operatorëve të rrjetit tejzgjasin afatet e vendimmarrjes në lidhje me aprovimin e pikave të lidhjeve, kostove të larta të lidhjeve, përdorimit apo aksesit në rrjet janë faktorë që pengojnë konkurrencën. Nga diskutimet me ERE-n treguan që ata I kuptojnë dhe pranojnë këto detyrime.

Në mënyrë më specifike, përpjekjet e ERE-s për monitorimin e tregut duhet t'i bëjnë të liçensuarit të tregojnë që:

Ofruesit e shërbimeve duhet të kenë aftësinë e duhur financiare për të kryer aktivitetin (plotësimin e gjithë detyrimeve kontraktuale) si dhe të kryejnë investimet që ata shohin të arësyeshme.

Ndërkohë, monitorimi i tregut duhet të fokusohet në analizën e ndalimit të pozitive dominuese në treg si dhe aksesin në segmente tejet të leverdisshme të tregut të mos bllokohet nga operatorët e rrjetit apo pjesëmarrësit e tregut.

Lind gjithashtu nevoja për një vlerësim të tregut me shumicë të ditës në avancë si dhe atij balancues, Brenda orëve të ditës apo vendndodhjeve.

Monitorimi i numrit të furnizuesve në treg si dhe ndonjë përpjekje e tyre për t'u përqëndruar.

Në varësi të aktivitetit për të cilin është licencuar, monitorimi i tregut, në sajë të të dhënave operative duhet t'i vijë në ndihmë ERE-s në drejtim të asaj që çdo licencuar të funksionjë në mënyrën sa më efektive dhe efikase të mundshme. Në mënyrë të veçantë, parametrat e raportimeve operacionale duhet të përmbushin kritere të tilla si:

Disponueshmërinë e sistemit (të rrjetit apo të sistemeve të transportit)

Shpejtësia dhe lehtësia e lidhjes në rrjet

Terma kontrate të drejta dhe të arësyeshme

Niveli i ndërrimit të furnizuesit nga klienti (një vlerësim nëse klientët mund të ndryshojnë lehtësisht furnizues, apo të identifikohen arësyet që mund ta pengojnë një proces të tillë)

Qëndrueshmëria e sistemit matur me numrin e difekteve, rënive apo ndërprerjeve, kryesisht ato që pengojnë gjeneruesit për të çuar energjinë tek klientët

Menaxhimi i shërbimit ndaj klientit, ku përfshihen standarte të tilla si numri i ankesave si dhe koha e trajtimit të tyre.

Monitorimi i humbjeve në rrjet si dhe efikasitetit të mbledhjes së të ardhurave duke garantuar të ardhura të vazhdueshme në sektor

Cilësia e energjisë së furnizuesit tek klientët familjarë

Çështjet që kanë të bëjnë me sigurinë në punë

Përputhja me legjislacionin e BE-së:

Aktualisht Shqipëria ndodhet në procesin e vendosjes sënsimës së BE-së së përfitimit në komunitet (acquis communautaire) në sektorin e energjisë elektrike. KE ka vendosur tashmë legjislacionin e përshtatshëm si dhe Agjensia për Bashkëpunimin e Rregullatorëve të Energjisë (ACER) vendos rregullat për të mundësuar funksionimin efikas të tregjeve të energjisë elektrike, veçanërisht duke krijuar rregulla që shmangin pengesat për një konkurrencë ndërkufitare.

Më e përshtatshme për ERE-n në funksion të kryerjes së monitorimit të tregut naga ana e saj, është rregullorja 1227/2011 e Parlamentit European dhe këshillit e 25 tetorit 2011 në lidhje me integritetin dhe transparencën e tregut të energjisë elektrike, rregullore e cila, ndërmjet të tjerash paraqet kriteret për kryerjen e monitorimit të tregut si dhe detyrimin për të bashkëpunuar me autoritet e konkurrencës apo rregullatorët e tjerë, si Brenda ashtu edhe jashtë vendit , dike përfshirë ACER-in në rolin e mbikqyrësit të tregut. Nga ana e saj, ACER paraqet raporte vjetore në lidhje me monitorimin e tregut, të cilat mund të jenë të dobishëm në lidhje me vendosjen e një forme të përgjithsme monitorimi në vazhdim nga ERE.

Egzistojnë gjithashtu direktiva apo rregullore të tjera të BE-së si rregullorja e komisionit Nr. 543/2013 e 14 Qershorit 2013 për marrjen dhe publikimin e të dhënave në tregjet e energjisë si dhe amendimin e aneksit 1 të rregullores Nr. 714/2009 të Parlamentit Europiandhe të Këshillit. Kjo rregullore përcakton minimumin e të dhënave që kanë të bëjnë me prodhimin, transmetimin dhe konsumin e energjisë elektrike që u vihet në dispozicion pjesëmarrësve të tregut. Ajo bën gjithashtu të mundur që mbledhjen dhe publikimin e datave nga një qendër si ç'është Rrjeti European i Operatorëve të Sistemeve të Transmetimit të energjisë elektrike. Ndërmjet të tjerash, është vendosur detyrimi që në mënyrë të rregullt dhe periodike të mblidhen dhe publikohen këto të dhëna:

- Asetet gjeneruese
- Sasia e elementëve të ndryshëm të rrjetit apo infrastruktura e rrjetit të transmetimit, duke përfshirë atë ndërkufitare.
- Mungesa e aseteve të mëdha në rrjet, kryesisht nga ana e konsumatorëve
- Parashikimii rezervave të fitimit parë në një perspective me baza vjetore
- Menaxhimii kongjestionit
- Tregu balancues.

Parimet e monitorimit të tregut në Shqipëri:

Ky kapitull përshkruan se çfarë duhet të bëjë ERE si dhe mjetet që duhen:

Bazuar në informacionin e marrë nga pjesëmarrësit e tregut apo nga shqyrtimi i kontratave

Vëzhgimi i sjelljes?

Të tjera? Fuqia në treg e cila nuk përmendet në Ligjin për sektorin

Çfarë analize kërkohet nga ERE apo pjesëmarrësit në treg?

Shqetësimi i rregullatorit në lidhje me fuqinë e Shoqërive për të ofruar energji elektrike në mënyrë efikase dhe efektive ka të bëjë me rëndësinë e këtyre shërbimeve në mbarëvajtjen e aktivitetit ekonomik në përgjithësi. Ky kapitull fokusohet në disa prej parimeve kryesore që ERE duhet t'u përmbahet për monitorimin e tregut në Shqipëri.

Tkurrja e efekteve të një strukture sektori të monopolizuar

Tregu i energjisë elektrike në Shqipëri është praktikisht i monopolizuar në çdo aspekt:

Ka vetëm një Shoqëri shpërndarjeje të energjisë elektrike. Ndërsa mund të justifikohet prania e vetëm një shpërndarësi në një treg (dhe territor) të vogël si Shqipëria, kjo e bën më të vështirë për ERE-n të gjejë baza krahasimi.

Prodhimi i energjisë dominohet ndjeshëm nga KESH, i cili, përveç statusit të tij monopolistik, përmban kryesisht burime hidrologjike gjeneruese. Një portofol i tillë gjenerimi zvogëlon më tej mundësinë konkurruese si dhe varet ndjeshëm nga kushtet sezonale atmosferike. Për më tepër, shumica e prodhimit potencial në Shqipëri, jo vetëm e KESH, (RES) është kontraktuar tani për periudha afatgjata nëpërmjet kontratave dypalëshe, duke lënë kështu një hapësirë tepër të kufizuar të gjenerimit për në tregun e lirë.

Lidhja me sisteme të tjerë është e rrallë, por në këtë drejtim situata po përmirësohet.

Është pikërisht për këto arsye që ERE, në funksion të monitorimit të tregut duhet veçanërisht të përqëndrohet në mundësimin e një funksionimi efikas të tregut vendas, ku të jenë garantuar konkurrenca efikase apo mbrojtja e konsumatorit (neni 18/1/f dhe 22 i Ligjit).

Kjo kërkesë aplikohet kryesisht për të minimizuar efektin e një sektori prodhimi gjërësisht monopolistik si dhe bërjen për aq sa është e mundur të ngritjes së kapaciteteve prodhuese të pavarur nga KESH (ku përfshihen edhe ata prodhues të gatshëm nëpërmjet interkonektorëve).

Eliminimi gradual i ndërsbvencionimeve:

Një zonë tjetër ku funksionet e monitorimit të tregut duhet të ështrihen është edhe eliminimi i ndërsbvencionimeve nga pjesëmarrësit e tregut (neni 19 i Ligjit). Ky aspekt është i rëndësishëm

në lidhje me sektorin e subvencionuar familjar (konsumi i të cilit vetëm njihet rritje, ndaj presioni nga kostoja e ndërsbvencionimeve ka gjasa të rritet më tej, për sa kohë do të zbatohen të njëjtat politika). Shmangia e ndërsbvencionimeve indirekte apo ndonjë shtrembërim tjetër i tregut përbëjnë politikat bazë të BE-së dhe KE-së.

Zgjedhja e mjeteve të duhura analitike për ERE-n.

ERE-s i nevojitet të dallojë hapësirat për të ndërhyrë në radhë të parë duke u nisur nga qëllimi bazë që përcakton Ligji për sektorin. Këto aktivitete ndahen në disa kategori si p.sh:

- Një lloj ndërhyrjeje mund të ishte nëpërmjet vendosjes së disa rregullave dhe objektivave si çdo të mund të propozoheshin nga operatori i tregut apo ai i sistemit. Në veçanti planet e zhvillimit të rrjetit (p.sh: për të shmangur mbingarkesën në linja, që nga prodhuesi deri tek përdoruesi si dhe duhet të shqyrtohen planet e zhvillimit për interkoneksionet. Rregullat e aksesit në rrjet duhet të jenë të tilla që të mundësojnë trajtimin jodiskriminues të pjesëmarrësve në treg dhe efektin që ato japin në inkurajimin apo ndalimin e efikasitetit të tregut.
- Një lloj tjetër aktiviteti do të ishte monitorimi i tregut, deri ku ai është konkurrencës. ERE mund gjithashtu të vendosë nëse çmimet e tregut janë të arësyeshme (duke parë përfitimet e pjesëmarrësve të tregut apo duke bërë krahasimin me “benchmark”-un).
- Një tjetër tregues që duhet parështë kostoja e ndërrimit të furnizuesit, deri në masën që konsumatorët fundorë janë në gjendje të ndryshojnë dot furnizues dhe nëse tregu e favorizon një gjë të tillë.
- Mbikqyrja në përgjithësi e sjelljeve të pjesëmarrësve të tregut, sipas raportimeve ditore pas mbylljes të tregut të ditës në avancë dhe atij balancues.

Ka edhe të tjera, por, këto që thamë nuk do të ishin keq si fillim.

Zakonisht, përveç të drejtave që u jep Ligji, rregullatorët e përdorin tagrin që kanë për monitorimin e tregut që tek detyrimet e licencave që lëshohen ndaj Shoqërive që ofrojnë shërbime në treg. Shtrirja e këtij tagri duhet të analizohet më tej nga ERE bazuar në të dhënat e licencave që lëshohen. Normalisht, licencat vendosin detyrime të tilla ndaj mbajtësve të tyre që i bëjnë ata të sillen si duhet si dhe të paraqesin informacione periodike tek rregullatori që t'i mundësojë këtij të fundit monitorimin e funksionimit të tregut apo të aktivitetit të të licensuarit në përgjithësi (p.sh: për efekt të monitorimit të performancës).

Arësyeja kryesore (por jo e vetme) që ERE shqyrton informacionet e sjella nga të licensuarit është nëse i licensuari ka shkelur ndonjë nga kushtet e licencës apo po silltet në mënyrë të tillë që të ndikojë negativisht tregun apo interesin e klientëve (privatë, publikë apo industrialë).

Përdorimi gjithë burimeve të informacionit për monitorimin e tregut.

Rregullatorët zakonisht përdorin burime të ndryshme informacioni për të kryer monitorimin e tregut. ERE do të përballojë flukse të tilla informacioni sin ë vijim:

Të dhënat e paraqitura në mënyrë periodike nga të licencuarit (kryesisht nga operatorët e rrjetit) si dhe raportime të tjera.

Shqyrtimi i ankesave (si nga klientët, ashtu edhe nga të licencuarit)

Vizitat në objekt

Mjetet e mas medias (radio, TV, gazeta, internet)

Kostot e ndryshimit të furnizuesit

Kqyrja e zhvillimeve në tregjet konkurruese dhe të hapura, njëkohësisht me rritjen e numrit të transaksioneve në bursën Shqiptare të energjisë, me qëllim shmangien e sjelljeve monopolistike.

Në vijim do të flasim për përjasjen e ERE-s ndaj mënyrës së trajtimit të informacionit të ardhur nga burimet e mësipërme.

Raportet periodike

ERE duhet të konsiderojë kostot që shkakton mbledhja dhe raportimi i informacionit të monitorimit të tregut tek të licencuarit, aftësia e tyre për ta mbledhur një informacion të tillë si dhe aftësia e ERE-s për ta analizuar. Mendohet që operatorët të jenë në gjendje t'i përmbushin këto kërkesa. Vendosija e kërkesave të tepërta që s'mund të përmbushen nga të licencuarit apo të shqyrtohen nga ERE në një periudhë afatshkurtër, do të krijonte një kulturë raportimi fallco.

Ankesat, vizitat në objekt si dhe mjetet e informimit publik.

Në parim, shqyrtimi i ankesave inicohet nga publiku (klientët fundorë) të shqetësuar nga gabimet e ofruesve të shërbimit. ERE vendos të ngrerë ekipe shqyrtimi ankesash të përhershëm apo rast pas rasti (ad-hoc) që do të specializohen në shqyrtimin e ankesave të ardhura nga publiku apo të bëra prezente nga mjetet e informimit publik.

ERE mundet gjithashtu të shkojë në objekt me qëllim hetimin e çështjes sa herë që del e nevojshme (p.sh: në rast se informacioni i ardhur nuk është i mjaftueshëm). ERE gjithashtu mund të vendosë një sërë rregullash të veçanta nëpërmjet të cilave të sanksionojë vizita të rregullta (periodike) gjatë vitit apo të veçanta (sipas rastit) në objekt dhe të marrë kontakte me personat përgjegjës.

Kostoja e ndërrimit të furnizuesit:

Qëllimi i ngritjes së tregjeve konkurruese është plotësimi i nevojave të klientëve me kosto sa më të ulët dhe cilësi sa më të lartë. Në tregjet me konkurrencë perfekte, klientëve duhet t'u

mundësohet që lirisht të zgjedhin furnizuesin me shërbim cilësor. Si rrjedhojë, prodhuesit apo furnizuesit bëjnë çdo përpjekje për të mbajtur klientët egzistues, si dhe të ardhurat e gjeneruara prej tyre.

Në tregjet jokonkurrues, është e vështirë, madje pothuajse e pamundur që një klient të ndryshojë prodhuesin e apo furnizuesin e mallit apo shërbimit. Për këtë arsye, një nga aspektet më të rëndësishme të monitorimit të tregut nga ERE duhet të jetë kostoja e ndryshimit të furnizuesit. Me vendosjen e një tregu konkurrues, ndryshimi i furnizuesit duhet të jetë praktikë normale, veçanërisht në rastin e klientëve të mëdhenj industrial (prodhim, shpërndarje), shërbimet (hotele & restaurante) si dhe subjekte publike (spitale, bashki e komuna). Kqyrja e kostove të ndryshimit të furnizuesit tregon shenjat e para të shmangies së konkurrencës, ndaj ERE duhet të marrë masat e nevojshme që kjo të mos ndodhë.

Monitorimi rregullt i tregjeve konkurrues:

Tregjet e zhvilluara ku mbizotëron konkurrenca e lirë janë gjithashtu subjekte monitorimi nga ana e rregullatorëve. Kjo vjen zakonisht në forma të tilla si kqyrja e trendës së çmimeve, sasisë apo përqëndrimit të tregut në tregun e ditës në avancë, tregun ditor dhe atë balancues.

Në rastin e Shqipërisë parashikohet që për një periudhë të caktuar kohe pjesa që zë një treg I tillë në volumin e përgjithshëm të energjisë që tregtohet do të jetë e papërfilshme. Pavarësisht kësaj, monitorimi i këtij tregu është i domosdoshëm me qëllim të identifikimit të shenjave të para të problemeve të funksionimit të tregjeve. Marrim rastin e numrit tejet të vogël të transaksioneve në një segment të caktuar tregu na bën të mendojmë që egzistojnë disa pengesa hyrjeje në treg të operatorëve. Gjithashtu, dominimi i tregut nga një operator I vetëm (apo një sasi e kufizuar operatorësh) tregon mundësinë gjithnjë e në rritje të monopolizimit të tregut që në fazat fillestare të funksionimit të tij.

Konsulentët kanë shqyrtuar format e rregullta të raportimit që përdoren nga ERE dhe kanë dhënë komente të hollësishme në lidhje me mundësinë e zbatimit të tyre në dobi të procesit të monitorimit të tregut nga ERE duke dhënë gjithashtu propozime për ndryshimin e tyre. Komente të detajuara në format e raportimit të dhënave paraqiten në anekset 1 & 2, ndërkohë që propozimet për ndryshimet përkatëse janë paraqitur në aneksin 3.

Kufizimi i informacionit:

Rregullatorët do të vuajnë gjithnjë nga fenomeni i asimetrisë së informacionit, pasi Shoqëritë e licensuara kanë më tepër informacion dhe njohuri në lidhje me biznesin e tyre se rregullatori do të mundet të ketë ndonjëherë. Si rrjedhojë, ERE do të jetë gjithnjë e varur nga informacioni që i vihet në dispozicion nga të licensuarit apo të tretët në procesin e vendimmarrjes.

Nisur nga sa thamë, për sa kohë që ERE bën maksimumin e mundshëm në kryerjen e detyrave të saj (mbledhja e vazhdueshme e informacionit të nevojshëm dhe shqyrtimi i tij), ajo nuk duhet bërë me faj nëse procesi i monitorimit që ajo kryen të mos arrijë të dallojë gabimet apo pasaktësitë.

Në mënyrë të ngjashme, ERE varet gjithashtu nga të tjerë (autoritete, ministri, zyra statistike, auditues financiarë apo edhe gazetarë që janë në kryerje të detyrave të tyre me përkushtim). Përderisa pasaktësitë nuk janë "vezulluese" (bëjnë mu...), nuk është përgjegjësi e ERE-s të gjykojë vërtetësinë e informacionit që i vihet në dispozicion. Në fakt ERE ka detyrimin të mbledhë dhe analizojë të dhëna, dhe në rast se vëreën ndonjë pasaktësi, të hetojë dhe veprojë në mënyrën e duhur.

Aspekti rajonal:

Në Shqipëri është shumë e rëndësishme që shërbimeve të ofruara nga Shoqëritë që veprojnë në sektorin e energjisë elektrike të jenë cilësore dhe me një çmim të arësyeshëm, ndaj ato rregullohen nga ERE. Operimi efektiv i tregut Shqiptar të energjisë elektrike, që planifikohet të zhvillohet në një treg rajonal ndërmjet Shqipërisë, Kosovës e më gjerë, bën të mundur që pjesëmarrësit që janë konkurrues në tregun e brendshëm të energjisë elektrike në Shqipëri të jenë të tillë edhe në një treg rajonal.

Planifikimii kujdesshëm i burimeve:

Një vështrim i përgjithshëm i kërkesave të ligji për sektorin tregon se ERE-s do t'i duhet:

Të ndërtojë një plan të rregullt për kryerjen e detyrave që i cakton Ligji (p.sh: forma e të dhënave të kërkuara; Rportime të rregullta të monitorimit të tregut, mjetet e informimit public, apo vizita të rregullta apo me qëllim të veçantë)

Të identifikojë burimet njerëzore dhe kualifikimet e nevojshme për ta. Si fillim, më së pakti dy anëtarë të stafit duhet të trajnohen në këtë fushë. Ata do të duhet të ndërtojnë sistemin e duhur për monitorimin e tregut. Për satë jetë e mundur, ERE duhet të automatizojë sistemin dhe të ndërtojë një bazë të dhënash të besueshme për qëllime të monitorimit të tregut, që, më tej mund të ndihmojë në krijimin e bursës së energjisë

Siguron burimet, zbaton planin, monitoron rregullisht si dhe raporton në lidhje me zbatimin e planit.

Udhëzime për monitorimin e tregut:

Monitorimii tregut kërkon një vlerësim të gjerë të sjelljes së pjesëmarrësve në të (si sjelljen aktuale, ashtu edhe atë të pritshme). Duhet të bëjë përpjekje të veçanta për të shquar ata pjesëmarrës që duket sikur u shijon fuqia dominuese në treg.

Me identifikimin e sjelljeve negative apo jokonkurrese, ERE duhet të ndërmarrë masat e nevojshme për eliminimin e tyre, duke filluar nëpërmjet njoftimeve të rregullta, udhëzimeve apo urdhërave të bazuara në ligj, e më tej në vendosje penaltetesh.

Konsulentët kanë shqyrtuar format e rregullta të raportimit që përdoren nga ERE dhe kanë dhënë komente të hollësishme në lidhje me mundësinë e zbatimit të tyre në dobi të procesit të monitorimit të tregut nga ERE duke dhënë gjithashtu propozime për ndryshimin e tyre. Komente të detajuara në format e raportimit të të dhënave paraqiten në anekset 1 & 2, ndërkohë që propozimet për ndryshimet përkatëse janë paraqitur në aneksin 3.

Në çdo rast, edhe në ato të mosidentifikimit të menjëhershëm të sjelljeve jokonkurrese gjatë monitorimit, rregullatori duhet që gjithnjë të kërkojë efikasitet gjithnjë e në rritje të tregut të energjisë elektrike si dhe rritje të konkurrencës, pasi kjo është menyra më e mirë për t'u siguruar një buxhetim sa më të mirë për klienteët fundorë.

Në këtë kapitull, konsulentët e RTI dalluan aspekte të veçanta ku ERE duhet të përqëndrohet në monitorimin e tregut, me qëllim zhvillimin e tregut të energjisë në Shqipëri.

Monitorimii tregut në lidhje me sjelljet jokonkurrese:

Rregullatori duhet të përqëndrohet në dy drejtime kryesore për të identifikuar praninë e sjelljeve jokonkurrese. Këto janë kqyrja e sjelljes së monopoleve natyrorë (kryesisht operatorëve të rrethit) si dhe abuzimeve pozitën tashmë dominuese në tregjet fillimisht konkurrese.

Deri sat ë dallohet ndonjë ndikim negativ nga pjesëmarrësit e tregut, rregullatori duhet të marrë të gjitha masat për ndalimin e vazhdimin të këtij impakti negative nga ana e tyre.

Monitorimii operatorëve të rrjetit:

Diskriminimi nga operatorët e rrjetit e ndikon në shumë mënyra konkurrencën, ku më e dëmshme është ajo që, në sajë të veprimeve apo mosveprimeve të një operatori të caktuar rrjeti, disa burime gjeneruese që mund të ishin konkurrese në treg, përjashtohen nga ky I fundit.

Ndodhja e shpeshtë e kongjestionëve apo drejtimeve të detyruara janë raste tipike të sjelljeve jo të duhura të operatorëve të rrjetit. Operatorët e rrjetit mund të kenë shumë arsye për të diskriminuar disa burime gjeneruese. P.sh: për sa kohë këta gjenerues nuk janë pjesë e ndonjë structure vertikale, ata kanë shumë gjasa të diskriminojnë konkurrentët potencialë në favor të atyre që I përkasin ndonjë Shoqërie simotër. Padyshim, sipas rregullave të tregut të BE/KE, ku të paktën ndarja formale e rrjetit nga gjenerimi është bërë kohë më parë, ky shqetësim eliminohet. Sidoqoftë, me ndryshimet e fundit teknologjike (veçanërisht burimet e reja gjeneruese të

energji të rinovueshme të lidhura në shpërndarje që mbështesin operacionet lokale të rrjetit, apo sistemet e baterive), rastet ku operatorët e rrjetit do të rihyjnë në ndonjë formë aktiviteti gjenerues apo paragjenerues do të jenë gjithnjë e më të shpeshta, prandaj mbikqyrja e rregullatorit në këtë drejtim duhet të ende të egzistojë.

Një arsye tjetër e abuzimit të pushtetit monopolistic natyror të një operatori rrjeti mund të vijë nga pjesëmarrja e tyre në kontrata shitblerjeje afatgjata apo marrëveshjet e daljes. Kuptohet që ky është rasti I sotëm I Shqipërisë, ku prodhuesit nga burimet e rinovueshme kanë kontrata blerjeje afatgjata me operatorët e rrjetit.

Së fundmi, operatorët e rrjetit tentojnë të shmangin zgjerimin dhe investimet në zona që ata I konsiderojnë problematike (të kushtueshme). Kjo ndofta vjen si pasojë e çështjeve të “së drejtës së kalimit”, fondeve të pamjaftueshme për investime, etj...

Monitorimii përqëndrimit të tregut:

Tregjet e monopolizuara kryesisht rezultojnë me kosto më të mëdha për konsumatorin fundor. Rregullatorët (si ata të autoritetit të konkurrencës, ashtu edhe atateinfrastrukturës ekonomike) duhet të mbikqyrin përqëndrimin e tregut dhe të marrin masa për të ndaluar abuzimin e fuqisë dominuese në treg nga Shoqëritë e mëdha.

Një nga treguesit më të përhapur për matjen e konkurrencës në treg është treguesi HHI.

HapiI parë për matjen e HHI-së ka të bëjë me pjesën në një treg të caktuar të çdo pjesëmarrësi, në rastin tonë tregu I ditës në avancë. Me këtë llogjikë secila pjesë vihet në rrënjë katrore dhe bëhet shumatorja e këtyre rrënjëve katrore që është një shifër ndërmjet 0 dhe 10,000.

Sa më afër zeros të jetë kjo vlerë, aq më konkurrues është tregu mbi të cilin është kryer llogaritja. Sa më afër 10,000 të jetë kjo llogaritje, aq më monopol është ky treg. Rregullatorët të ndryshëm kanë vlera të ndryshme të HHI, duke bërë të nevojshme futjen e masave antimonopoly por, në përgjithësi, vlera të tilla të indeksit HHI më të mëdha se 1,600 apo 1,800 tregojnë shmangie të konkurrencës në këtë treg.

Me qëllim marrjen e informacionit të nevojshëm për llogaritjen e indeksit HHI, ERE mund të shfrytëzojë një nga këto dy burime:

Të ardhurat e Shoqërive nga prodhimi apo shitja e energjisë dhe pastaj pjesa që zënë këto të ardhura në ato të të gjithë Shoqërive të së njëjtës natyrë në treg.

Informacion nga bursa e energjisë sapo të fillojë procesiI tregtimit.

Vlerësimii çmimit të energjisë elektrike.

Një aspect tjetër që rregullatori duhet të mbikqyrë, veçanërisht në zona ku tregjet e hapura dhe konkurrese janë në faza zhvillimore, sin ë Shqipëri, është edhe çmimiI energjisë. Kjo ka të bëjë

me atë nëse çmimet që pguajnë klientët fundorë të mos jenë dukshëm më të larta se ato që paguajnë këta klientë në rajone të ngjashme. Natyrisht ky krahasim (benchmarking) nuk është kurrë perfekt për faktin se është mjaft e vështirë të gjenden dy rajone me të njëjtat karakteristika portofoli energjie, kushte terreni, apo zhvillimi ekonomik apo masëinvestimesh.

Çmime dukshëm të larta të cilat vazhdojnë për një kohë relativisht të gjatë dhe që gjenerojnë perfitime të larta të paarësyeshme për disa pjesëmarrës tregu tregon që këta pjesëmarrës po abuzojnë me pozicionin e tyre dominues në treg.

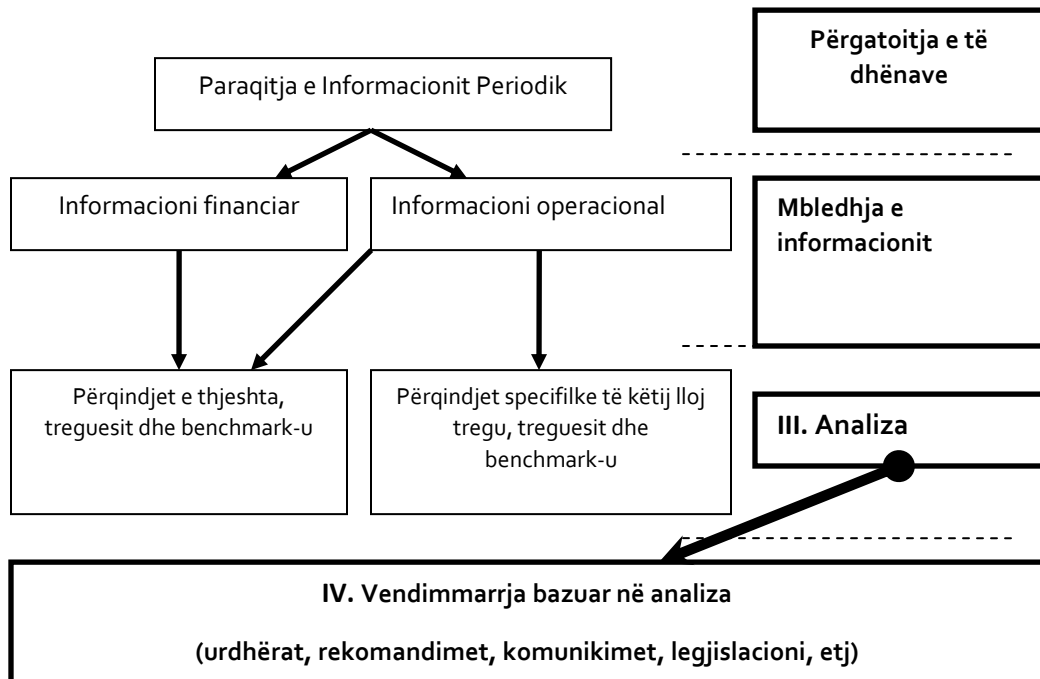
Pavarësisht dobësive, krahasimi i çmimit (benchmarking) është shumë i përhapur dhe KE dhe ACER publikojnë rregullisht raporte tremujore mbi tregjet e energjisë elektrike në BE, gjë që bën të mundur krahasimin ndërmjet tyre.

Gjithashtu publikohen raporte vjetore me informacione më të hollësishme jo vetëm mbi çmimet. Së fundmi u publikua “Raporti vjetor mbi rezultatet e monitorimit të tregjeve të brendshme të energjisë elektrike dhe gazit në 2016”. Vërehet që, ndërsa Shqipëria I afrohet pranimi në BE, ERE do të duhet të zbatojë sisteme monitorimi të tregut në përputhje me standartet e BE-së.

Procedurat për zbatim:

Proçesi:

Proçesii monitorimit të tregut, mbledhjes sëinformacionit, shqyrtimi dhe vendimmarrja në bazë tëinformacionit që kemiështë kompleks dhe kërkon kohën e vet, në varësi të llojit tëinformacionit në shqyrtim. Një vështrim I shkurtër mbi mbledhjen e informacionit dhe oroçesit të shqyrtimit të këtij informacioni për qëllim të monitorimit të tregut paraqitt në figurën 8-1.



Kemi dy pjesëmarrës të përfshirë në proçesin e monitorimit të tregut:

Pjesëmarrësit e tregut

Personeli ERE-s

Ndërsa pjesëmarrësit e tregut do të jenë kryesisht përgjegjës për sa I përket informacionit që ata japin si dhe zbatimit të udhëzimeve dhe vendimeve të rregullatorit, ERE duhet të përdorëinformacionin e marrë, raportimet e bëra, informacionin që jepet nga të tretët si dhe shqyrtimin e këtij informacioni për të mbështetur vendimmarrjen e saj për të konturuar legjislacionin e duhur sekondar, marrjen e vendimeve, vendosjen e penaliteteve, duke ndihmuar kështu konkurrencën në treg.

Rregullat për zbatim nga pjesëmarrësit e tregut:

Në fazën e parë Shoqëritë përgatisin të dhënat e nevojshme për qëllim të plotësimit tëinformacioneve peridike që paraqesin në ERE. Për sa kohë zbatohen afatet e vendosura nga ERE (3), ky prçes nuk do të përbëjë mëinteres për ERE-n, por do të jetë thjesht një çështje e

brendshme e Shoqërisë që raporton. Nëse hasen probleme në këtë drejtim, ERE mund të përdorë pushtetin e saj në lidhje me penalitetet e parashikuara në kushtet e liçencës apo ato të parashikuara në Ligj.

Nga perspektiva e vendosjes së sistemeve të monitorimit të tregut, Shoqërive të përfshira do t'u duhet të kenë personel të kualifikuar, të aftë të paraqesin informacionin e duhur në ERE, përfshirë edhe formatin në të cilin ERE mund t'i kërkojë këto të dhëna.

Organizimi i informacionit të monitorimit të tregut nga ERE si dhe vlerësimi i tij:

Faza e dytë përfshin mbledhjen nga ERE të informacionit organizativ, financiar dhe operacional dhe ndqet nga një fazë e tretë ku analizohet si informacioni i përgjithshëm, ashtu edhe ai specifik sipas kushteve të liçencës.

Para se të fillojë mbledhja e të dhënave dhe shqyrtimi i tyre, ERE duhet të fillojë të mbledhë burimet e duhura organizative dhe ato njerëzore për përpunimin dhe analizimin e të dhënave. Kjo do të kërkojë që disa analistë të menaxhohen nga qendra.

Për sa i takon personelit të ERE-s, në lidhje me monitorimin e tregut, mbledhjen e informacionit dhe përpunimin e tij, do ketë nevojë për këto pozicione pune:

- Drejtor drejtorie, përgjegjës për operimin e përditshëm dhe mbikqyrjen e funksionit të monitorimit të tregut
- Staf i drejtorisë që kryen mbledhjen dhe shqyrtimin e përditshëm të informacionit

Në terma të përgjithshëm, stafi i drejtorisë do të jetë në krye të mbledhjes së informacionit për efekt të monitorimit të tregut dhe do të jetë përgjegjës për hartimin e raporteve bazuar në shqyrtimin e këtij informacioni, duke plotësuar kërkesat e niveleve të tjera të menaxhimit në ERE, madje duhet të japë edhe rekomandime.

Zbatimi i rregullave dhe vendosja e penaliteteve nga ERE:

Nëse nga shqyrtimi dhe analizi i informacioneve del që duhen marrë masa dhe ERE vendos ta bëjë një gjë të tillë, kjo i përket fazës së katërt ku përfshihet lëshimi i urdhërave apo rekomandimeve ndaj Shoqërive bazuar në këto analiza. Në raste ekstreme, ERE mund ta shohë të nevojshme të vendosë penalitete për çdo pjesëmarrës tregu që thyen rregullat, në përputhje me parashikimet e nenit 107 të Ligjit.

Përmbajtja e kërkesave për informacion në lidhje me monitorimin e tregut:

Në këtë kapitull duhen marrë parasysh udhëzimet për proceset apo treguesit që rezultojnë të dobishëm në lidhje me zhvillimet aktuale në tregun e energjisë elektrike në Shqipëri, karakteristikat e tij si dhe përpjekjet në vazhdim (qëllimi afatgjatë i hyrjes në BE; bashkimi i tregjeve me Kosovën dhe, në të ardhmen edhe më gjerë, me tregjet e energjisë elektrike në Ballkan dhe në BE).

Kemi shqyrtuar gjithashtu format e zakonshme të raportimit në ERE si dhe kemi dhënë opinion tepër të detajuar në lidhje me rolin e tyre në procesin e monitorimit të tregut nga ERE, madje edhe kemi propozuar se si mund të rifreskohen. Komente me të hollësishme në lidhje me format e të dhënave që përdor ERE aktualisht gjenden në Aneksin 1 & 2, ndërsa format shtesë të propozuara që rifreskojnë procesin e mbledhjes së të dhënave janë në aneksin 3.

Mënyra e mbledhjes së informacionit:

Ky kapitull përmban një shpjegim në lidhje me një sërë propozimesh për format e gatshme që tregojnë propozimin për sistemin e monitorimit të tregut të energjisë elektrike nga ERE. Këto forma janë konturuar në dy kategori kryesore:

Një sërë formash që mundësojnë ERE-s të mbledhë të dhëna të përgjithshme mbi të licencuarit (përputhshmëria, sa herë që të jetë e mundur, nëse janë ndjekur standartet e vendosura në format e mbledhjes së të dhënave që aplikohen aktualisht nga ERE dhe/ose ACER) dhe që përfshijnë:

Të dhënat e kontaktit dhe kontaktet e personave që raportojnë rregullisht

Qëllimi i kësaj është që t'i mundësojë ERE-s adresën e saktë me të cilën do shkëmbejë korrespondencë

Raporti i kërkuar nga kontakti sipas adresës (Aneksi 3)

Përbërja e drejtimit dhe bordit:

Në periudha afatshkurtra identifikohen personat që janë përgjegjës në marrjen e vendimeve të rëndësishme të licencuarit. Në periudha afatgjata, ERE mund të dojë të vendosë marrëdhënie (qoftë edhe jozyrtare) ndërmjet operatorëve nën kujdesin e saj, në mënyrë që të mund të identifikojë sa më lehtësisht shkeljet (ushtrimi i fuqisë së ndjeshme nëpërmjet disa Shoqërive me të njëjtin pronar)

Forma e propozuar e raportimit "Përbërja e Bordit dhe Drejtuesit" e zgjidh këtë shqetësim.

Informacion mbi pronësinë, bono, dëftesa, kredi, borxhe si dhe obligacione të tjera si dhe çdo formë interesi mbajtur nga çdo licencuar në Shoqëri të tjera si dhe interesi që aksionerët apo borxhlinjtë kryesorë kanë mbi të licencuarit. Llogjika e të pasurit të këtij lloji informacioni është e ngjashme me atë më sipër në lidhje me drejtimin dhe përbërjen e bordit. Gjurmimi i marrëdhënieve ndërmjet operatorëve nën kujdesin e ERE-s, në mënyrë që të mund të identifikojë sa më lehtësisht shkeljet (ushtrimi i fuqisë së ndjeshme nëpërmjet disa Shoqërive me të njëjtin pronar). Forma e propozuar e raportimit "Pronësia" e zgjidh këtë shqetësim.

Një sërë formash të veçanta sipas liçensës që mundësojnë ERE-s të mbledhë të dhëna në lidhje me çdo aktivitet të liçensuar. Kjo përcakton konturet e regjimit të liçensimiti dhe konturon forma të veçanta për:

- ✓ Prodhimin
- ✓ Transmetimin
- ✓ OST
- ✓ OSSH
- ✓ Furnizuesi

Në lidhje me këto aktivitete të liçensuara dhe të dallueshme, monitorimi pasqyron karakteristikat teknike të secilit aktivitet si dhe merr parasysh ndikimet e mundshme që mund të dëmtojnë funksionimin e tregut.

Informacioni financiar:

Fluksi më i madh i informacionit me bazë financiare që jepet ERE-s, ka lidhje me strukturën e pronësisë si dhe në përgjithësi varësitë dhe lidhjet e mundshme.

Në mënyrë që të mbikqyrë konkurrencën dhe funksionimin e tregut, ERE duhet të monitorojë strukturën e pronësisë në sektorin e energjisë elektrike për të dalluar abuzimet e mundshme në treg, apo ndërtimi i ndonjë structure që ndikon negativisht konkurrencën në treg në të ardhmen. Përveç lidhjeve të mundshme personale apo financiare (bono, dëftesa, kredi dhe borxhe) është e nevojshme të gjurmohen gjatë procesit të monitorimit të tregut, psi mund të ndikojë në mënyrën se si një biznes drejtohet nga një operator i caktuar.

Në lidhje me pronësinë kemi dy blloqe të dhënash:

Personat që mbajnë aksionet e të liçensuarit

Titujt që një liçensuar ka në Shoqëri të tjera.

Duke parë këto, ERE mund të monitorojë strukturën dhe zonat e interesit të pjesëmarrësve kryesorë në treg. Pjesa më shqetësuese aktualisht për ERE-n është monitorimi i përqëndrimi i kapitalit.

Monitorimi i përqëndrimit të kapitalit do t'i mundësojë ERE-s të parashikojë zhvillimet e mëtejshme në tregun e energjisë elektrike si dhe të ndërmarrë hapat e nevojshëm për të shmangur nivele të larta të përqëndrimit të tregut dhe sjelljet monopolistike. Kjo mund të lehtësojë kordinimin e përpjekjeve me Autoritetin e Konkurrencës. Informacioni në lidhje me marrëdhëniet me Shoqëritë e lidhura është i nevojshëm për të vlerësuar nëse praktikatat abusive në treg (si çmime të palejueshme apo praktikatat e kongestionit në rrjet) nuk do të jenë prezente.

Duket sikur në kontekstin shqiptar, meqë Shqipëria është ende në fazat e hershme të zhvillimit të tregut, rëndësia e monitorimit të përqëndrimit të tregut (të paktën në nivel kombëtar) nuk duhet të jetë prioritarë në të ardhmen e afërt. Pavarësisht kësaj, procesi i monitorimit është i nevojshëm për të mundësuar dallimin e hershëm nga ERE të përqëndrimit të tepërt të tregut, në rast se fillon të lançohet. Vetëm kështu ERE do të jetë në gjendje të ndërhyjë në kohën e duhur.

Automatizimii monitorimit të tregut:

Proçeset aktuale:

ERE aktualish ka një sistem të përparuar për mbledhjen e informacionit në shumë drejtime që kanë lidhje me funksionin e saj monitorues në tregun e energjisë. Pavaarësisht kësaj, sistemi më së shumti operohet në mënyrë manuale (megjithëse disa të dhëna janë në eksel) gjë që konsumon shumë energji. Përveç kësaj, shumica e informacionit mblidhet në baza mujore, çka sjell më shumë ngarkesë tek stafi.

Ngritja e sistemeve automatike me qëllim monitorimin e tregut:

Si ç'përmendëm, sistemi egzistues ka shume ngarkesë dhe sjell angari të panevojshme për stafin e ERE-s, i cili është i kufizuar. Përveç kësaj, sistemi aktual është i prirur të shfaqë gabime, nga hedhja me dorë e të dhënave (të dhëna të gabuara nga të licencuarit që nuk vërehen në momentin e shqyrtimit të të dhënave) si dhe hedhja e të dhënave nga librat në eksel.

Për këto arsye (si dhe për qëllime të rregullimit), ERE do që sistemin e mbledhjes dhe përpunimit të të dhënave ta ketë automatik, me një bazë qendrore të dhënash e cila furnizohet me informacion sipas një platforme online e aksesueshme në moment nga pjesëmarrësit e tregut. Ky sistem do të bazohet në të dhënat dhe raportimet që pjesëmarrësit e tregut hedhin në bazën e të dhënave (database) dhe çdo anomali apo gabim bië menjëherë në sy.

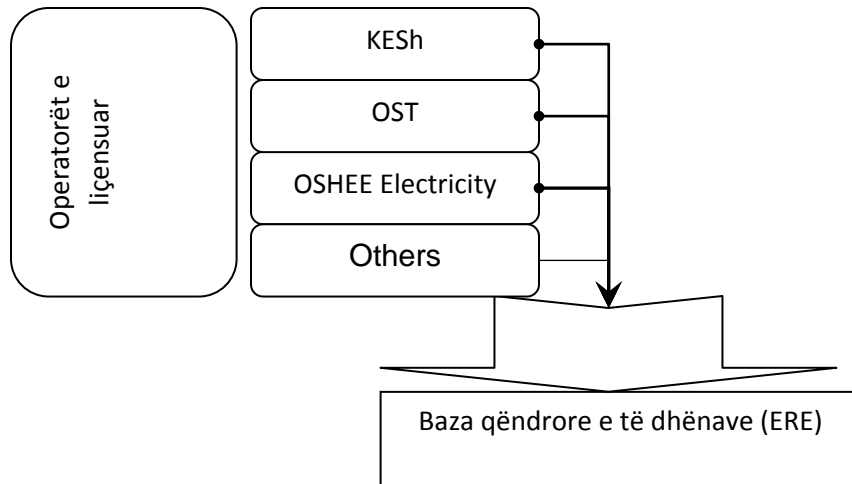
Një sistem i tillë ka dy elementë të rëndësishëm që janë:

- Informacionii mbledhur
- Përpunimi dhe raportimii këtij informacioni

Përfaqja e propozuar e ERE-s ndaj këtyre dy elementëve jepet më hollësisht në vazhdim.

Proçesii mbledhjes së informacionit:

Në mënyrë të përmbledhur, veprimet e propozuara në lidhje me mbledhjen e të dhënave jepen në figurën 10-1:

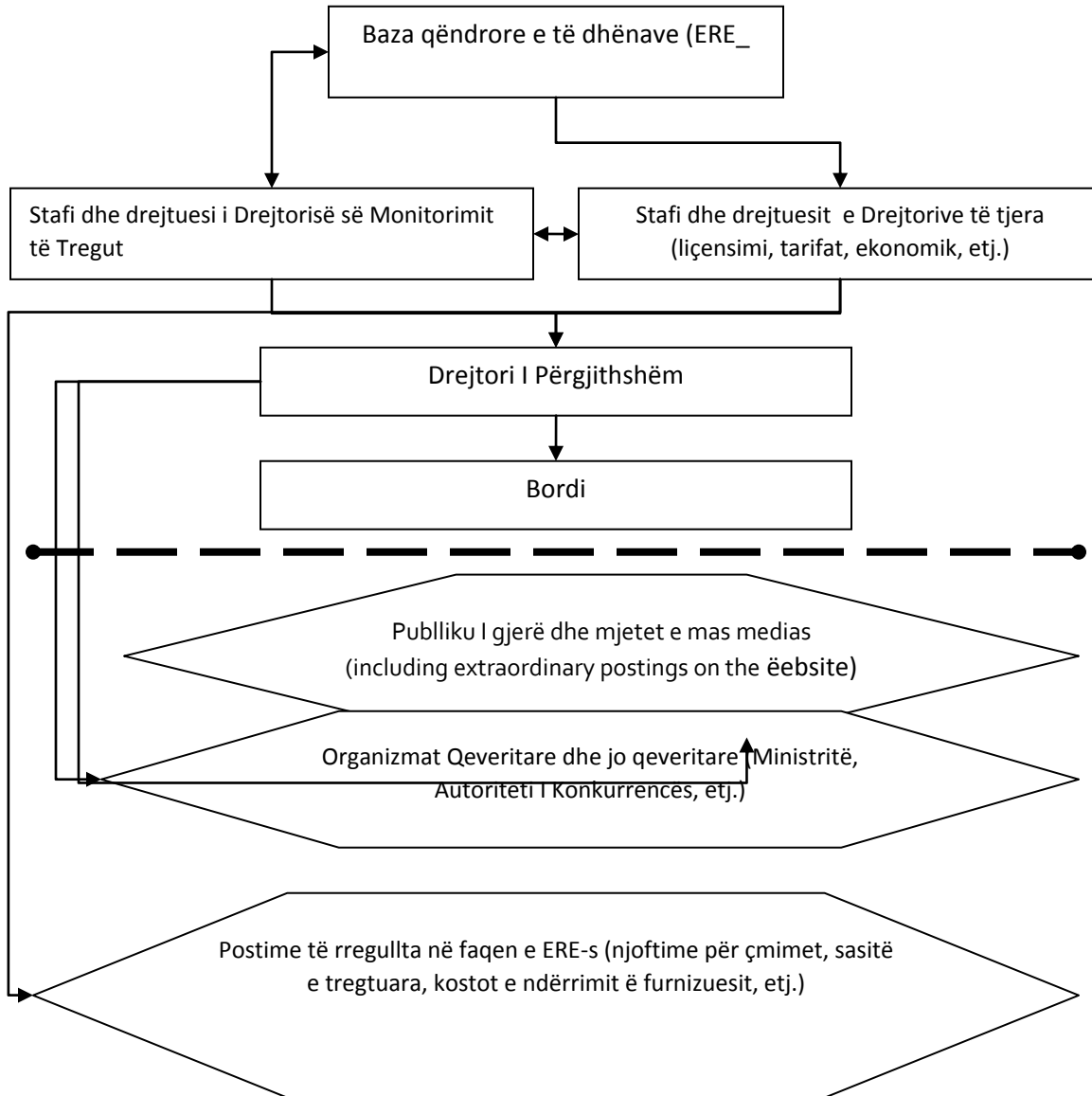


ERE duhet që të organizojë një trajnim të veçantë në përgatitjen e informacionit në lidhje me monitorimin e tregut për ata pjesëmarrës tregu që kanë detyrimin e paraqitjes së të dhënave apo të urdhërojnë paraqitjen e tij në mënyrën e duhur. Këto urdhëra (megjithëse jo fort të nevojshëm) duhet të jenë sipas parashkimeve të Ligjit për Sektorin dhe detyrimeve të licencës, duke u dhënë tagrin e duhur kërkesave për raportim të ERE-s ndaj të licensuarve.

Vlen të theksohet se një pjesë e informacionit që I jepet ERE-s (si ai për kapacitetet gjeneruese apo transmetuese, numrat e N/st.) do të jetë pak a shume I njëjtë ndërsa informacioni që ka të bëjë (p.sh: me sasinë e energjisë së transmetuar, shitjet apo humbjet, numri I matësave, apo I atyre që ndryshojnë furnizues) ndryshon (ndonjëherë edhe ndjeshëm) në varësi të periudhës së raportimit.

Si ta përpunojmë informacionin e mbledhur:

Një përmbledhje e sistemit të propozuar për përpunimin, shqyrtimin dhe raportimin e informacionit jepet në figurën 10.2.2 si më poshtë:



Të parët që do të përdorin raportimet që gjeneron platforma “online” do të jenë anëtarë të stafit të ERE-s.

Një person i caktuar, përgjegjës për bazën e të dhënave do të kryejnë shqyrtim paraprak të këtij informacioni dhe do të shohë nëse ky informacion është i saktë dhe i plotë (vërejnë nëse ka ndonjë pasaktësi).

Drejtuesii Drejtorisë së Monitorimit të Tregut do të aksesojë pari raportet periodike të detajuara që gjeneron sistemi. Kjo do të ndihmojë në procesin e përditshëm të vendimmarrjes. Drejtorii Drejtorisë do të jetë gjithashtu përgjegjës për të drejtuar dhe mbikqyrur hartimin e raporteve të përgjithshme periodike apo atyre të veçanta (si ç'mund ta lypë nevoja) për nivelet më të larta të drejtimit të ERE-s.

Pengesat për marrjen e informacionit:

Sistemi duhet të ketë një sërë kufizimesh në të drejtat e e aksesit me qëllim:

Të sigurojë saktësinë e të dhënave dhe të raportojë apo të ketë përgjegjësinë për të korrigjuar ndonjë gabim të mundshëm

Të sigurojë paprekshmërinë e informacionit të klasifikuar.

Vetëm subjektet e licencuar dhe një numër I vogël punonjësish të ERE-s do t'u jepet mundësia të kenë akses në sistem dhe të hyjnë e të ndryshojnë të dhënat. Do të duhen leje të veçanta për të ndryshuar të dhënat pasi ato janë hedhur në sistem.

Për efekt raportimi, duhet të jepet akses më i gjerë në këto të dhëna, madje edhe vetë të licencuarit nuk do të kenë të drejta aksesi tek të dhëna të caktuara.

ERE duhet të shohë nëse ka ndërmend t'ijape akses në të dhënat e sistemit MIE-s apo organizmave të tjerë Qeveritarë apo palëve të interesuara.

Zbatimi:

Vendosja e një sistemi të ri raportimi do të kërkojë jo vetëm kohë, por edhe përkushtim, veçanërisht gjatë fazës së zbatimit. Normalisht ngritja e një sistemi të tillë zgjat një apo dy vjet deri sat ë mbaroj testimi i sistemit, korrigjimet e nevojshme e më pas mbledhja e informacionit që mundëson një bazë të besueshme të dhënash në lidhje me të licencuarit. Për këtë arsye, megjithëse përshkruhet në detyrat e IT, ERE duhet të kërkojë me shumë angazhim të specialistëve të IT për t'ju përgjigjur këtyre sfidave.

Aneksi 4 paraqet një projekt propozim që ERE-të ndërtojë një platforme “online” të mbledhjes dhe korrigjimit të të dhënave, sipas diskutimeve me Bledar Qirën dhe skuadrën e tij. Propozimi përshkruan gjithashtu elementët kryesorë që bëjnë të nevojshme ngritjen e një platforme “online” të mbledhjes dhe korrigjimit të të dhënave, të cilët janë:

Rëndësia jetësore e vendosjes së parimit të transparencës në të gjithë sektorin;

Nevoja për të lehtësuar ERE-n në arritjen e objektivave të saj për sa i përket monitorimit të tregut si dhe objektivave të tjerë

Nevoja që subjekte të caktuara të marrin përgjegjësitë e nevojshme për të plotësuar detyrimet e tyre në drejtim të raportimit të të dhënave

Përfitimet e ERE-s që mundësojnë të kryejë më mirë rolin e saj në paraqitjen e të dhënave për agjensitë e tjera.

ERE ka ndërmend të kërkojë asistencë nga USAID në lidhje me ndërtimin dhe prokurimin e platformës “online” të mbledhjes dhe korrigjimit të të dhënave.

ANEKSI 1.TË DHËNAT AKTUALE TË ENERGIJISË E ANALIZUARANË SHQIPËRI

TË DHËNA MBI TRANSMETIMIN E ENERGIJISË ELEKTRIKE NGA OPERATORI I SISTEMIT TE TRANSMETIMIT NË SHQIPËRI GJATE 2017 (MWh)														
	Janar	Shkurt	Mars	Prill	Maj	Qershor	Korrik	Gusht	Shtator	Tetor	Nentor	Dhjetor	2017	
HYRJE	Dhene nga H/C e KESH ne rrjetin e Transmetimit	477,789	292,067	297,922	363,385	199,863	399,077	151,754	96,942				2,278,799	
	Dhene nga H/C e me perparesi ne rrjetin e Transmetimit	19,301	47,302	66,771	58,359	51,523	25,641	7,627	3,057				279,581	
	Energji nga Hec-et Lokale levruar ne Rrjetin e Transmetimit	1,669	12,152	26,699	18,594	15,370	5,802	368	9					80,661
	Gjenerim KURUM (prodhuues i pavarur)	21,378	28,017	43,116	38,597	25,991	18,026	12,908	11,367					199,399
	HEC ASHTA (prodhuues i pavarur Kontr.me OSHEE)	24,792	20,138	18,974	21,156	12,011	19,584	7,406	3,572					127,633
	HEC BANJE (prodhuues i pavarur)	20,359	6,332	16,690	8,096	9,297	9,452	11,931	4,159					86,316
	HEC PESHQESH-T1/637 (prodhuues i pavarur)	5,980	13,496	13,238	8,529	5,688	2,791	1,571	800					52,093
	Importi(Hyre) nga Linjat e Interkonjeksionit	266,571	212,046	142,529	92,369	219,890	146,509	403,826	497,226					1,980,967
DALJE	Humbjet ne Transmetim	16,207	12,302	13,897	13,615	12,001	13,364	12,532	13,886				107,805	
	Transmetuar ne Rrjetin e Shperndarjes	692,438	522,475	495,308	449,278	435,907	462,269	518,714	534,765				4,111,154	
	Klientene treg te hapur (TL)	42,918	45,498	63,832	71,397	73,130	74,230	65,114	67,250				503,370	
	Eksporti (Dale) nga Linjat e Interkonjeksionit	86,276	51,274	52,903	74,794	18,594	77,019	1,030	1,229				363,119	
	Energjia Hyrese ne Transmetim	837,839	631,550	625,940	609,084	539,632	626,883	597,390	617,131					5,085,449
	Humbjet ne Transmetim	16,207	12,302	13,897	13,615	12,001	13,364	12,532	13,886				107,805	
	Totali I Energjise se Transmetuar+Dalje Interkoneksion	821,632	619,248	612,043	595,469	527,631	613,519	584,858	603,245					4,977,644
	Eksporti (Dale) nga Linjat e Interkonjeksionit	86,276	51,274	52,903	74,794	18,594	77,019	1,030	1,229				363,119	
Energjia e Transmetuar Brenda rrjetit te OST	735,356	567,974	559,140	520,675	509,037	536,500	583,828	602,015					4,614,526	
Humbjet ne Transmetim	16,207	12,302	13,897	13,615	12,001	13,364	12,532	13,886				107,805		
Humbjet ne Transmetim ne %	1.93%	1.95%	2.22%	2.24%	2.22%	2.13%	2.10%	2.25%						

Burimi OST

Shënime të përgjithshme: Për efekt të monitorimit të tregut, informacioni i kësaj table, ndër të tjera është i rëndësishëm për:

- Gjurmimin e humbjeve në transmetim. Shiko Aneksin 3, C1.1 operacionale., që në vazhdim propozon gjurmimin e kostove mesatare të energjisë së blerë për mbulimin e humbjeve në transmetim. .
- Mundet gjithashtu të përdoren për monitorimin e konkurrencës në treg, nëse kërkohet më tepër informacion (rekomandimet më poshtë e detajojnë më mirë këtë si dhe japin udhëzime në lidhje me format e propozuara në Aneksin 3).

Rekomandime:

- Automatizojë – Përfshi formula
- Në lidhje me operimin e sistemit të transmetimit duhet të trajtohen më tepër aspekte, të tilla si:
 - Kërkesat për lidhjen në rrjet, koahe e kryerjes së tyre, refuzimi i kërkesës së lidhjes në rrjet dhe arsyeja e këtij refuzimi (shiko propozimin në Aneksin 3, C1.2 Operacionale)
 - Informacion në lidhje me pamundësinë e lidhjes në rrjet duke përfshirë dhe arsyet për të si dhe vlerësimi i kësaj energjie të munguar, SAIDI dhe SAIFI
 - Parashikimi mujor dhe vjetor i ngarkesës (shiko propozimet në Aneksin 3 D1.1 dhe D1.2. operacionale)
 - parashikimi i rezervës vjetore (sipas propozimeve në Aneksin 3, D1.1 Operacionale)

- e. Totalili ndërprerjeve në rrjetin e transmetimit, duke përfshirë edhe “interkonioksionet” për tremujorin apo vitin në vazhdim, si dhe arësytet për tërësi (zëvendësim/rehabilitim/ nxjerrje jashtë përdorimit; bazuar në parashikimet e OST-së për OPEX-in e vitit në vazhdim)
- f. Raport vjetor për elementët kritikë të rrjetit që kufizojnë lëvrimin e kapaciteteve të ofruara si dhe zgjidhjet e planifikuara për shmangien e kongjestioneve (bazuar në parashikime e OST-së për OPEX-in e vitit në vazhdim).
- g. Ankandet e përdorimit të kapaciteteve (bazuar në informacionin e marrë nga SEE/CAO – Podgoricë, sipas formatit që ata përdorin)
- h. Ankandet e përdorimit të kapaciteteve (nëse ende ka të lira) bazuar në informacionet e marra nga OST sipas formatit që ata përdorin)
- i. Çmimet e ditës në avancë të tregut të organizuar të energjisë elektrike apo atij balancues, kushdo që ka lidhje me veprimet e OST-së. Çmimet maksimale mujore dhe mesatarja e ponderuar e tyre mbi bazë gjithashtu mujore. Po këto tregues do të aplikohen më tej në bursën e energjisë. (duhet që në bashkëpunim me bursën e energjisë, sapo kjo të fillojë të funksionojë, duhet të përgatiten formate të gatshme)
- j. Rastet e menaxhimit të kongjestionit: flukset e detyrueshme, ridispeçimi, etj..(bazuar në informacionet e Qendrës Dispeçer (OST) sipas formatit që ata përdorin)
- k. Rezerva balancuese e kontraktuar..(bazuar në informacionet e Qendrës Dispeçer (OST) sipas formatit që ata përdorin)
- l. Çmimet e kapacitetit të rezervuar apo rezervës balancuese..(bazuar në informacionet e Qendrës Dispeçer (OST) sipas formatit që ata përdorin)
- m. Sasi të rezervës balancuese të përdorur..(bazuar në informacionet e Qendrës Dispeçer (OST) sipas formatit që ata përdorin)
- n. Çmimet e sasisë së rezervës balancuese të përdorur..(bazuar në informacionet e Qendrës Dispeçer (OST) sipas formatit që ata përdorin)
- o. Vellimi mujor i disbalancave..(bazuar në informacionet e Qendrës Dispeçer (OST) sipas formatit që ata përdorin).

Table A1-2. Të dhënat periodike (mujore) për OSHEE, Jan - Gusht 2017

TABELA ME TE DHENA PERIODIKE (MUJORE) TE OSHEE Sh.a 2017			Janar	Shkurt	Mars	Prill	Maj	Qershor	Korrik	Gusht	Progresive
A	Energji Totale ne OSHEE Sh.a (MWh)	A=A.1+A.2	715,886	562,270	545,214	493,731	475,055	485,386	529,805	541,989	4,349,337
A.1	Energji e transmetuar nepermjet OST per llogari te OSHEE Sh.a	A.1=Sum(A.1.1+A.1.5)	690,769	510,323	468,609	430,684	420,538	456,468	518,346	534,757	4,030,494
A.1.1	Nga KESH -Gen nepermjet OST		460,676	274,883	286,273	351,170	183,735	386,042	137,913	74,041	2,154,734
A.1.2	Nga OST si import i OSHEE Sh.a		186,000	168,000	96,590	-	173,269	25,200	365,400	454,087	1,468,546
A.1.3	Nga OST per llogari te klienteve te OSHEE Sh.a nga HEC-et ne transm		44,093	67,441	85,745	79,515	63,534	45,225	15,033	6,628	407,214
A.1.4	Nga TEC VLORA nepermjet OST		n/a	n/a	n/a	n/a	n/a	n/a	n/a	n/a	n/a
A.1.5	Nga Bistrica 1,2 nepermjet OST		n/a	n/a	n/a	n/a	n/a	n/a	n/a	n/a	n/a
A.2	Energji e transmetuar direkt ne rrjetin e OSHEE Sh.a	A.2 = A.2.1 + A.2.2	25,117	51,947	76,605	63,047	54,517	28,918	11,460	7,233	318,843
A.2.1	HEC Ulez, Lanabregas		2,622	2,897	3,303	3,120	3,037	2,830	2,397	1,937	22,142
A.2.2	Impjantet Private/me Koncesion		22,495	49,050	73,302	59,927	51,481	26,088	9,062	5,296	296,701
B	Energji Totale ne Rrjetin e Shperndarjes (MWh)	B=A-A.1.3	715,886	562,270	545,214	493,731	475,055	485,386	529,805	541,989	4,349,337
C	Humbjet Totale ne OSHEE Sh.a (MWh)	C=C.1+C.2+C.3	239,793	155,348	156,234	127,409	122,948	136,560	130,798	126,226	1,195,316
C.1	Humbje Teknikë njesite e TL (MWh)		15,077	12,861	12,525	11,289	10,268	10,676	11,794	10,326	94,817
C.2	Humbje Teknikë ne Zona (MWh)		122,373	95,095	92,156	83,507	80,943	82,518	89,929	93,735	740,256
C.3	Humbje JoTeknikë ne Zona (MWh)		102,343	47,392	51,553	32,612	31,738	43,366	29,075	22,164	360,243
C.1	Humbjet Totale ne OSHEE Sh.a (%)	C.1= C/B	33.50%	27.63%	28.66%	25.81%	25.88%	28.13%	24.69%	23.29%	27.48%
C.1.1	Humbje Teknikë njesite e TL (%)		2.11%	2.29%	2.30%	2.29%	2.16%	2.20%	2.23%	1.91%	2.18%
C.2.1	Humbje Teknikë ne Zona (%)		17.47%	17.32%	17.31%	17.32%	17.42%	17.39%	17.37%	17.64%	17.41%
C.3.1	Humbje JoTeknikë ne Zona (%)		14.30%	8.43%	9.46%	6.61%	6.68%	8.93%	5.49%	4.09%	8.28%
D	Energjia e shitur per te gjithë konsumatorët e OSHEE Sh.a	D=D.1+D.2+D.3+D.4	476,094	406,922	388,979	366,323	352,107	348,826	399,008	415,763	3,154,021
D.1	Shitur Klienteve Private (MWh)	D.1= D.1.1+D.1.2+D.1.3	125,048	121,047	119,765	120,075	118,650	125,359	157,948	160,417	1,048,311
D.1.1	Shitur nga rrjeti i Transmetimit per llogari te OSHEE Sh.a										-
D.1.2	Shitur per nevoja te veta te OSHEE Sh.a		702	582	522	402	437	386	438	422	3,891
D.1.3	Shitur Klienteve Private (pa ate per nevoja te veta dhe Ne TL)		124,347	120,464	119,243	119,673	118,213	124,973	157,510	159,995	1,044,419
D.2	Shitur Klienteve JoBuxhetore (MWh)		29,544	21,805	27,697	26,920	25,608	25,923	28,006	28,957	214,462
D.3	Shitur Klienteve Buxhetore (MWh)		25,119	19,943	19,618	18,266	13,331	12,231	15,192	15,465	139,165
D.4	Shitur Klienteve Familjare (MWh)	D.4=D.4.1+D.4.2+D.4.3	296,382	244,126	221,899	201,061	194,517	185,313	197,861	210,924	1,752,083
D.4.2	Shitur Klienteve Familjare (MWh)		290,132	238,239	215,788	195,317	188,290	179,196	191,590	204,481	1,703,033
D.4.3	Shitur Klienteve Familjare per Ambientet e Perbashketa		6,250	5,887	6,111	5,744	6,227	6,117	6,271	6,443	49,051
E	Faturuar muaji Parardhes (000/leke)		6,410,681	6,192,711	5,323,527	5,141,318	4,857,464	4,667,810	4,675,924	5,435,009	42,704,445
F	Arketimet e muajit aktual (000 leke)	G=F.1+F.2+F.3+F.4	5,463,200	5,424,919	5,625,505	4,857,515	5,133,217	4,286,856	4,901,744	5,295,261	40,988,217
F.1	Arketuar per faturat korrente te vitit aktual		4,034,914	3,823,606	3,566,252	3,192,614	3,125,779	2,832,640	3,056,521	3,642,695	27,275,023
F.3	Arketuar per faturat e tjera te vitit aktual			1,116,501	1,397,720	1,333,001	1,473,741	1,223,080	1,543,113	1,652,566	9,739,721
F.4	Arketuar per faturat e tjera te viteve te kaluara		1,428,286	484,811	661,534	331,899	533,697	231,137	302,110	299,058	4,272,532
F.1	Arketimet e muajit aktual (%)	F.1=F/E	85.2%	87.6%	105.7%	94.5%	105.7%	91.8%	104.8%	97.4%	96.0%
F.1.1	Arketuar per faturat korrente te vitit aktual (%)	F.1.1=F.1/E	62.9%	61.7%	67.0%	62.1%	64.4%	60.7%	65.4%	67.0%	63.9%
F.1.3	Arketuar per faturat e tjera te vitit aktual (%)	F.1.3=F.3/E	0.0%	18.03%	26.3%	25.9%	30.3%	26.2%	33.0%	30.4%	22.8%
F.1.4	Arketuar per faturat e tjera te viteve te kaluara (%)	F.1.4=F.4/E	22.3%	7.8%	12.4%	6.5%	11.0%	5.0%	6.5%	5.5%	10.0%
G	Faturuar muaji Raportues (000/leke)		6,192,711	5,323,527	5,141,318	4,857,464	4,667,810	4,675,924	5,435,009	5,635,939	41,929,702
1	Nr. Konsumatoreve gjithesej (Nr.)		1,191,140	1,192,631	1,194,338	1,196,393	1,198,115	1,199,792	1,201,961	1,202,724	1,201,961
2	Fatura te emetuara me lexim konsumi (Nr.)		1,041,546	941,467	960,556	975,484	960,100	934,809	957,620	980,465	7,752,047
3	Sasia e energjise se faturuar me lexim konsumi (MWh)		475,549	406,464	388,209	365,938	351,769	348,539	398,682	415,476	3,150,627
4	Fatura te emetuara me lexim "0" (Nr.)		241,190	253,551	239,223	224,866	244,254	271,551	252,986	228,635	1,956,256
5	Nr. Faturave te emetuara pa lexim (energji e pa matur) (Nr.)		1	1	2	1	1	1	2	1	10
6	Sasia e energjise se faturuar si energji e pamatur (MWh)		72	102	455	114	112	70	82	40	1,047
7	Nr. Faturave te emetuara pa lexim (dem ekonomik) (Nr.)		-	-	2	1	-	-	-	-	3
8	Shuma e faturuar si dem ekonomik (000/leke)		-	-	(19,444)	(19,361)	-	-	-	-	(38,805)
9	Nr. Faturave per te cilat eshte arketuar kamat vonese (Nr.)		401,618	362,080	429,391	380,036	438,950	388,292	521,302	549,357	3,471,026
10	Vlera e Kamat vonesave te arketuara (000/leke)		101,478	79,858	97,788	81,193	87,546	76,118	112,319	109,676	745,976

Burimi: OSHEE

Shënime të përgjithshme: Kjo tabelë ndër të tjera është e rëndësishme për:

1. Të gjurmuar humbjet në shpërndarje. Nivelii lartë I humbjeve bën të domosdoshëm zbatimin e një plani të përmirësimit të tyre dhe një monitorim të rreptë të tijë.
2. Të gjurmojë mbledhjen e të ardhurave. Nivelii lartë I faturava të papaguara bën të domosdoshëm zbatimin e një plani të përmirësimit të tyre dhe një monitorim të rreptë të tijë. Duket sikur mungon krahasimi që na lejon të vlerësojmë shumën e llogarive të arkëtueshme dhe me ç’rime është zvogeluar ajo. Ky shënim ka vlerë për sas kohë që kjo llogaritje nuk përfshihet në qelizën C31.
3. Mundet gjithashtu të përdoren për monitorimin e konkurrencës në treg, nëse kërkohet më tepër informacion (si ç’rekondamditet më poshtë).

Rekomandime:

Duhet të trajtohen më shumë aspekte lidhur me operimin e rrjetit të shpërndarjes . Duhet thënë gjithashtu që ato nuk janë aq kritike sa në rastin e transmetimit.Ndaj, këto mund të trajtohen edhe në faza të mëvonshme pasi gjasat janë

që shpërndarja nuk është ende në gjendje t'u pershtatet kërkesave afatshkurtra për dhënie informacioni. OSHEE duhet të fillojë të mendojë për vlerësimin e kohës që I duhet qër të qenë në gjendje të përballojë këto kërkesa. Disa nga shembujt e përmendur në tabelën A1-1 të OST-së për periudha afatgjata mund të pëdoren edhe për OSHEE-në, në varësi të faktit se sa mundën këta të fundit të japin informacionin e kërkuar si më poshtë:

- a. Kërkesat për lidhjen në rrjet, koha e kryerjes së tyre, refuzimi i kërkesës së lidhjes në rrjet dhe arsyeja e këtij refuzimi (shiko propozimin në Aneksin 3, C1.2 Operacionale)
- b. Informacion në lidhje me pamundësinë e lidhjes në rrjet duke përfshirë dhe arsyet për të si dhe vlerësimi i kësaj energjie të munguar, SAIDI dhe SAIFI (kjo të mundësohet nga sistemi matjes, kur të hyjnë në funksionim "smart meters")
- c. Parashikimi mujor dhe vjetor i ngarkesës (shiko propozimet në Aneksin 3 C1.2. operacionale)
- d. Totali i ndërprerjeve të parashikuara në rrjetin e shpërndarjes për tremujorin apo vitin në vazhdim, si dhe arsyen për këtë (zëvendësim/rehabilitim/ nxjerrje jashtë përdorimit), si dhe numrin e klientëve dhe prodhuesve të prekur nga kjo dukuri, bazuar në parashikimet e OSHEE-së për OPEX-in e vitit në vazhdim.
- e. Rastet e menaxhimit të kongjestionëve (flukset e detyruara, ridispeçimi, etj.) në rrjetin e shpërndarjes që nuk janë kërkuar nga Qendra Dispeçer.

Tabela A1-3. Të dhënat për gjenerimin e lidhur në rrjetin e shpërndarjes gjatë vitit 2017 (MWh)

PRODHIMI GJATE VITIT 2017 NGA CENTRALET E LIDHURA NE RRJETIN E SHPERNDARJES (MWh)		2017											
HECET DHE KAPACITETI	MW	SUBIEKTI	LIDHJA	JANAR	SHKURT	MARS	PRILL	MAJ	QERSHOR	KORRIK	GUSHT	2017	
Hec"Janabregas" me fuqi 5 MW	5.000	"Hec Janabregas" sha	35	2,622	2,897	3,303	3,120	3,037	2,830	2,397	1,937	22,142	
Hec"Lemie" me fuqi 400 kW	0.400	"EMIKEL 2003" sh.p.k	10kV	134	219	264	264	279	256	133	62	1,610	
Hec"Corovode" me fuqi 200 kW	0.200		10kV	24	66	115	100	74	32	0	0	411	
Hec"Smokthine" me fuqi 9,2 MW	9.200		35 kV	2,370	2,770	2,822	2,279	2,121	1,562	896	751	15,571	
Hec"Bluzqje" me fuqi 0,6 MW (Diber)	0.600	"Albania Green Energy" sh.p.k	10kV	91	126	179	167	157	109	82	72	882	
Hec"Homesht" me fuqi 0,395 MW (Diber)	0.395		10kV	32	52	61	37	37	27	6	0	252	
Hec"Zerqan" me fuqi 0,625 MW (Diber)	0.625		6kV	97	95	104	116	95	87	61	56	711	
Hec"Aras" me fuqi 4,8 MW (Diber)	4.800		20kV	0	0	1,280	2,285	1,863	670	9	0	6,108	
Hec"Ongost" me fuqi 1,2 MW (Kukes)	1.200		10kV	158	592	780	765	736	669	201	69	3,970	
Hec"Lekbibaj" me fuqi 1,4 MW (Tropoje)	1.400	"Balkan Green Energy" shpk	10kV	170	491	555	612	608	524	241	79	3,280	
Hec"Dukagjin" me fuqi 0,64 MW (Shkoder)	0.640		10kV	245	100	176	199	199	209	199	0	1,293	
Hec"Marjan" me fuqi 0,2 MW (Korce)	0.200		10kV	44	44	59	62	2	117	47	22	396	
Hec"Jazhan" me fuqi 0,1 MW (Korce)	0.100		10kV	0	0	0	0	0	0	0	0	0	
Hec"Barash" me fuqi 0,83 MW (Kolonje)	0.830		10kV	41	89	108	34	68	43	10	0	393	
Hec"Teske 2" me fuqi 0,25 MW (Korce)	0.250		10kV	27	65	116	66	50	28	1	0	352	
Hec"Nikolice" me fuqi 0,7 MW (Korce)	0.700		10kV	85	97	222	242	204	188	133	63	1,234	
Hec"Funares" me fuqi 1,92 MW (Librazhd)	1.920		10kV	437	462	891	517	447	88	0	0	2,841	
Hec"Janik" me fuqi 0,2 MW (Librazhd)	0.200		10kV	55	97	114	76	72	13	0	0	427	
Hec"Kerpje" me fuqi 0,42 MW (Gramsh)	0.420		6kV	57	19	22	41	64	69	53	41	366	
Hec"Ujanik" me fuqi 0,63 MW (Skrapar)	0.630		10kV	38	66	119	82	80	38	0	0	423	
Hec"Boresh" me fuqi 0,25 MW (Sarande)	0.250		6kV	62	69	75	28	52	32	18	0	335	
Hec"Leshnio" me fuqi 0,38 MW (Sarande)	0.380		10/6kV	54	80	80	55	36	19	13	5	343	
Hec"Vclan" me fuqi 1,2 MW (Korce)	1.200		10kV	86	280	490	462	332	224	51	0	1,925	
Hec"Murhur" me fuqi 0,25 MW (Diber)	0.250		6kV	89	107	98	82	101	13	1	0	490	
Hec"Rajan" me fuqi 1,02 MW (Kolonje)	1.020		10kV	90	129	324	162	114	65	1	0	884	
Hec"Lure" me fuqi 0,75 MW (Diber)	0.750		10kV	92	123	29	95	23	0	0	0	361	
Hec"Gjane" me fuqi 2,96 MW	2.960		"Spahiu Gjane" sh.p.k.	35 kV	0	0	0	0	0	340	1,395	1,079	2,814
Hec"Bogove" me fuqi 2,5 MW	2.500		"Wonder power" sha	35 kV	41	184	566	253	284	62	0	0	1,391
Hec"Xhyre" me fuqi 570 kW	0.570		"Amal" sh.p.k.	10kV	123	132	166	184	196	133	77	46	1,057
Hec"Stranj" me fuqi 4,6 MW	4.600		"Hydroinvest 1" shpk	35kV	23	850	1,274	1,184	961	345	21	0	4,658
Hec"Zall Tore" me fuqi 3 MW	3.000		"Hydroinvest 1" shpk	35kV	494	1,176	1,502	1,172	963	544	113	0	5,964
Hec"Kios" me fuqi 1,95 MW	1.950		"Malido-Energji" shpk	6kV	95	344	451	314	228	54	0	1,486	
Hec"Pojane" me fuqi 1,5 MW	1.500		"HIDROALBANIA Energji" shpk	35kV	419	1,877	3,180	1,197	3,263	1,768	718	94	14,506
Hec"Camaleve 1" me fuqi 2,95 MW	2.950		"HIDROALBANIA Energji" shpk	35kV	146	809	1,306	1,197	1,329	693	248	84	5,813
Hec"Camaleve 1" me fuqi 3,27 MW	3.270		"HIDROALBANIA Energji" shpk	35kV	191	909	1,478	1,347	1,431	768	266	77	6,468
Hec"Murdarhar 1" me fuqi 2,68 MW	2.680		"Hydro Energy" shpk	10kV	578	1,056	1,574	741	400	96	0	0	4,444
Hec"Murdarhar 2" me fuqi 1 MW	1.000		"Hydro Energy" shpk	10kV	333	615	941	430	217	59	0	0	2,597
Hec"Dishnie" me fuqi 0,2 MW	0.200		"Dishnie Energji" shpk	10kV	17	81	102	47	45	31	0	0	324
Hec"Lubonje" me fuqi 0,3 Mw	0.300		"Elektro Lubonje" shpk	10kV	0	32	49	15	15	0	0	3	115
Hec"Peshke" me fuqi 3,43 MW	3.430	"Koka & Ergj Energj Peshk" shpk	35kV	396	1,300	1,777	1,256	953	326	0	0	6,008	
Hec"Labint-Mal" me fuqi 0,25 MW	0.250	"Ansara Konsension" shpk	6kV	16	31	38	27	20	10	2	1	143	
Hec"Pobregje" me fuqi 12,3 MW	12.300	"Energy Plus" shpk	35kV	1,673	4,009	6,398	5,793	6,224	3,693	292	38	28,120	
Hec"Vlushë" me fuqi 14,2 MW	14.200	"Hec Vlushë" shpk	35kV	1,032	1,752	4,460	2,700	2,146	667	136	20	12,913	
Hec"Belesova 1" me fuqi 0,150 MW	0.150	"Kordis 2009" shpk	6kV	0	17	18	0	0	0	0	0	35	
Hec"faqjuke 1,2" me fuqi (3 MW; 3,4 MW)	6.400	"HP OSTROVICA" shpk	35kV	269	1,263	1,880	1,835	1,581	505	67	0	7,400	
Hec"Shemn" me fuqi 1 MW	1.000	"Enald Energjitik" shpk	10kV	31	326	208	141	187	42	2	0	938	
Hec"Meulle" me fuqi 0,28 MW	0.280	"Enald Energjitik" shpk	10kV	76	248	276	204	149	36	0	0	989	
Hec"Kryezi 1" me fuqi 0,6 MW	0.600	"Bekim Energjitik" shpk	10kV	0	560	428	184	114	0	0	0	1,287	
Hec"Selishtë" me fuqi 2 MW	2.000	"Selishtë" shpk	35kV	232	685	966	688	654	213	6	0	3,444	
Hec"Carshove" me fuqi 1,5 MW	1.500	"ERMA MP" shpk	10kV	219	377	338	179	139	61	0	0	1,304	
Hec"Gjizesh" me fuqi 1,2 MW	1.200	"ERMA MP" shpk	10kV	407	980	1,259	461	504	207	3	0	3,821	
Hec"Gjizesh" me fuqi 0,5 MW	0.500	"Dosku Energji" shpk	10kV	219	230	261	270	269	130	0	0	1,379	
Hec"Koka 1" me fuqi 3,2 MW	3.200	"Snow Energji" shpk	35kV	11	436	950	541	490	103	0	0	2,530	
Hec"Stravi" me fuqi 3,6 MW	3.600	"Stravi Energji" shpk	35kV	461	1,162	1,560	1,314	909	446	68	6	5,925	
Hec"Pejar 1" me fuqi 0,2 MW	0.200	"Peshku Pejar 1" shpk	6kV	21	38	42	42	29	16	0	1	191	
Hec"Vertop" me fuqi 1,52 MW	1.520	"Hydro Sallira Energji" shpk	35kV	172	0	412	201	201	77	0	0	1,064	
Hec"Martanesh" me fuqi 10,5 MW	10.500	"Albanian Power" shpk	35kV	454	1,866	2,840	2,072	1,550	381	27	5	9,195	
Hec"Verba 1,2" me fuqi (2 MW; 3 MW)	5.000	"Hydro power Plant Of Korce" shpk	35kV	143	437	845	1,639	1,632	706	162	88	5,653	
Hec"Item" me fuqi 0,8 MW	1.080	"Hydro Boshni" shpk	35kV	921	770	730	598	512	388	319	241	4,479	
Hec"Ostren i Vogel" me fuqi 0,32 MW	0.320	"La & Co Eon Energji" shpk	10kV	80	81	96	84	84	68	45	33	571	
Hec"Kozel" me fuqi 0,5 MW	0.500	"E.T.H.H. "shpk	10kV	98	112	174	177	124	68	0	0	753	
Hec"Helmis 1" me fuqi 0,8 MW	0.800		10kV	70	200	390	208	170	116	0	0	1,154	
Hec"Helmis 2" me fuqi 0,5, MW	0.500		10kV	38	72	238	137	90	83	0	0	659	
Hec"Qafezeze" me fuqi 0,4 MW	0.400	"Caushi Energji" shpk	10kV	99	174	273	237	178	164	33	20	1,179	
Hec"Trebish" me fuqi 1,775 MW	1.775	"S.A.G.L.E. Kompani" shpk	10kV	30	507	684	475	368	125	0	0	2,189	
Hec"Mollaj" me fuqi 0,6 MW	0.600	"Energji Xhaq" shpk	10kV	0	37	122	0	74	0	0	0	233	
Hec"Tucep" me fuqi 0,4 MW	0.400	"Tucep" shpk	10kV	176	172	164	245	258	247	180	166	1,608	
Hec"Traska 4" me fuqi 3,6 MW	3.600	"Hec-Treske"shpk	35kV	364	770	1,190	630	479	394	202	137	4,166	
Hec"Traska e Re 2" me fuqi 3,6 MW	3.600	"Hec-Treske"shpk	35kV	61	137	231	137	112	96	42	20	836	
Hec"Sortire 1 & 2" me fuqi 2,2 MW	2.200	"Hydro Energji Sortire" shpk	10kV	85	143	363	347	472	350	23	1	1,782	
Hec"Shurine" me fuqi 2,4 MW	2.400	"Shurina energji" shpk	10kV	144	340	323	250	0	0	0	0	1,056	
Hec"Kekze 1,2" me fuqi (0,23 MW; 0,43 MW)	0.660	"Zall Her Energji 2011" shpk	6kV	372	369	391	346	357	357	352	342	2,886	
Hec"Qarr" me fuqi 1 MW	1.000	"Hec Qarr & Kaltani" shpk	35kV	178	408	595	213	296	90	122	126	2,029	
Hec"Basak" me fuqi 1,3 MW	1.300	"Bardhagjani" shpk	6kV	27	335	580	341	374	87	0	0	1,742	
Hec"Shales" me fuqi 1,08 MW	1.080	"Gjoka Konstruktion Energji" shpk	35kV	3	142	327	318	191	121	0	0	1,100	
Hec"Strelce" me fuqi 1,174 MW	1.174	"Saroll" sh.p.k	35kV	64	566	804	630	379	342	0	0	2,786	
Hec"Shpellc" me fuqi 400 kW	0.400	"Saroll" sh.p.k	10kV	32	114	204	188	155	69	22	14	798	
Hec"Traska 1" me fuqi 130 kW	0.130	Star NRG sh.p.k.	10kV	55	76	68	57	74	18	0	0	349	
Hec"Biqa" me fuqi 3,1 MW	3.100	"EN-KU" sh.p.k	10kV	0	0	0	0	0	0	0	0	0	
Hec"Leskovik 1" me fuqi 1072 kW	1.072	"Maksi Elektrik" sh.p.k	10kV	45	42	48	39	32	19	0	0	225	
Hec"Leskovik 2" me fuqi 1100 kW	1.100	"Maksi Elektrik" sh.p.k	10kV	62	56	64	60	50	36	0	0	328	
Hec"Orenie" me fuqi 875 kW	0.875	"Juana" sh.p.k	10kV	62	83	118	74	46	23	0	0	407	
Hec"Tamare" me fuqi 750 kW	0.750	"WTS Energji" shpk	10kV	74	86	112	100	106	42	0	0	521	
Hec"Bene" me fuqi 1000 kW	1.000	"Mariaka" shpk	6kV	90	171	187	173	157	0	0	0	779	
Hec"Vithkuq" me fuqi 2,715 MW	2.715	"Favina 1" shpk	35/10kV	213	1,107	1,728	1,087	625	448	139	63	5,409	
Hec"Sele" me fuqi 1600 kW	1.600	"Sele Energji" shpk	10kV	128	487	677	747	714	234	35	0	3,021	
Hec"Kumbull-Merkurth" me fuqi 0,83 Mw	0.830	"DN & NAT Energj"shpk	6kV	26	171	225	287	252	30	0	0	992	
Hec"Shaj" me fuqi 8,6 MW	8.600	"Energj - Sas" shpk	35kV	2									

Burimi: OST, OSHEE

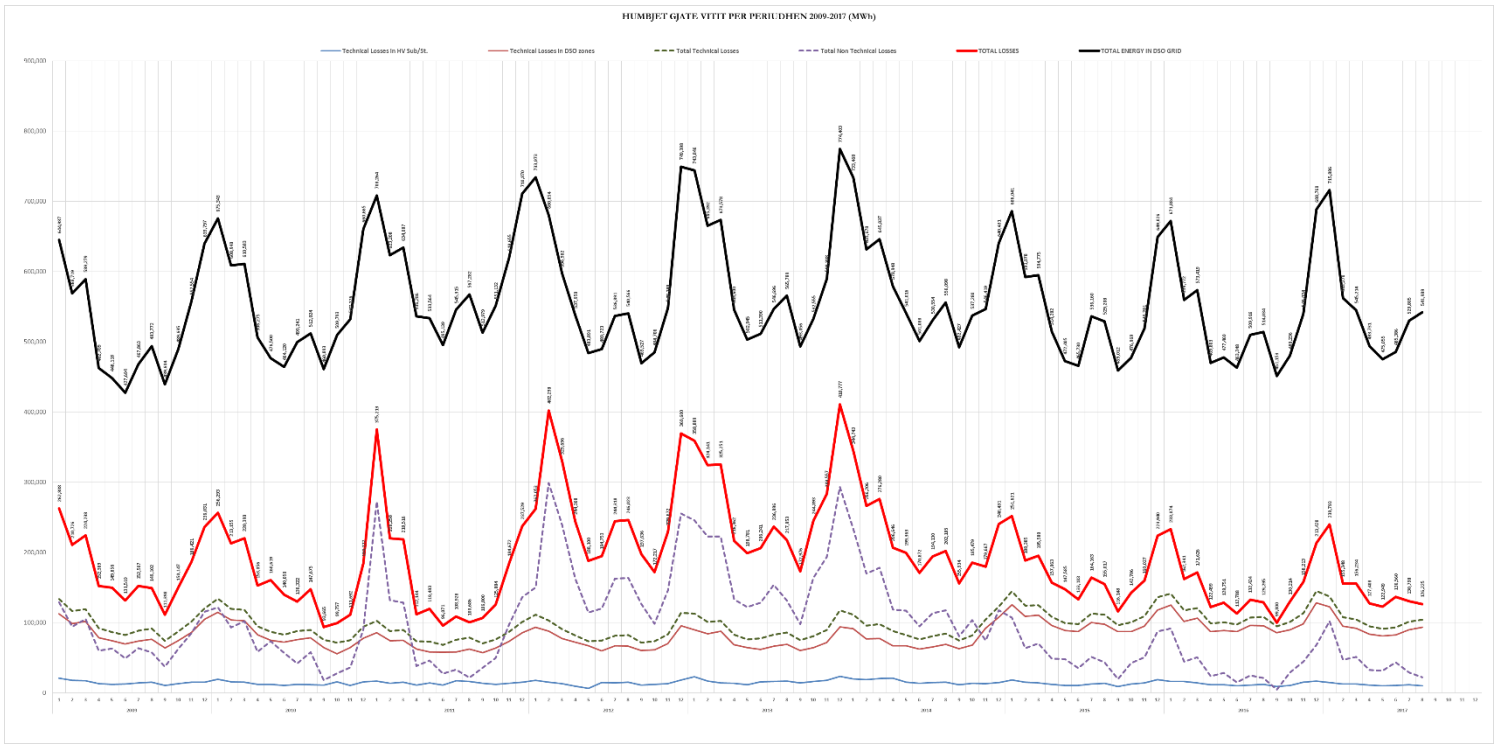
Shënime të përgjithshme: Informacionet e kësaj table, ndërmjet të tjerash na lejojnë që të monitorojmë pjesën e tregut të secilit prodhues si dhe shkallën e monopolizimit të tregut. P.sh: bazuar tek ky lloj informacioni mund të llogarisim HHI (referoju “Analizës së Monitorimit të Tregut” si shembull se si mund të llogaritet ky indeks).

Rekomandime:

Rekomandohet së tepërmi që ky lloj shqyrtimi të mos bëhet mbi baza mujore, kryesisht prej disproporcionit të numrit të pjesëmarrësve të tregut nën vëzhgim dhe mundësive reale të ERE-s. Qëllimit të vlerësimit të shkallës së monopolizimit të tregut mund t’i shërbejë edhe vëzhgimet mbi baza tremujore, madje edhe atom bi baza vjetore.rekomandohet gjithashtu automatizimii procesit.

Table A1-4. Grafiku I humbjeve

Year	Technical Losses in HV Subst.	Technical Losses in DSO zones	Total Technical Losses	Total Non Technical Losses	TOTAL LOSSES	TOTAL ENERGY IN DSO GRID
2009	112,829	112,829	225,658	129,277	354,935	1,122,222
2010	101,693	101,693	203,386	146,175	349,561	1,122,222
2011	101,693	101,693	203,386	146,175	349,561	1,122,222
2012	101,693	101,693	203,386	146,175	349,561	1,122,222
2013	101,693	101,693	203,386	146,175	349,561	1,122,222
2014	101,693	101,693	203,386	146,175	349,561	1,122,222
2015	101,693	101,693	203,386	146,175	349,561	1,122,222
2016	101,693	101,693	203,386	146,175	349,561	1,122,222
2017	101,693	101,693	203,386	146,175	349,561	1,122,222



Burimi: OSHEE

Shënime të përgjithshme: Për efekte të monitorimit të tregut kjo tabelë, ndërmjet të tjerash shërben për:

1. Të identifikuar humbjet në shpërndarje. Niveli I lartë I këtyre humbjeve kërkon hartimin e një plani për uljen e tyre si dhe vëzhgimin e rreptë të zbatimit të tij.

Rekomandime:

1. Duhet të përmirësohet gadishmëria – Konsideroni p.sh: heqjen dorë nga paraqitja në rreshta te veçantë të nënstacioneve TL/TM apo energjisë totale në rrjet pasi nuk është se kanë shumë lidhje. Konsideroni futjen e një tabele të ngjashme që tregun përqindjen e humbjeve.

Tabela A1-5. Statusi debitor

FATURIM-ARKETIMET DHE NDRYSHIMI I GJENDJES DEBITORE GJTE VITIT 2014 (000/LEKE)										
Viti 2014	Te arketueshme sipas 31.12.2013 CEZ Shperndarje		Faturuar 2014	arketimi per fakturat e 2014		Arketingimi per fakturat e 2007-2013	Arketingimi total	Te Arketueshme per energjine e faktuar ne vitin 2014	Ndryshimi i gjendjes se Logarive te arketueshme gjate vitit 2014	Shuarje Detyrimesh me VKM nr 198, dt 03.04.2014
	#REF!		2	5		7	6=5+7	9=(2-5)	10=(2-5-7-a)	
Janar	72,385,326		4,899,949	3,593,288	295,762	3,889,070	1,306,661		1,010,880	0
Shkurt	73,231,148		4,623,941	1,224,858	2,553,261	3,778,119	3,399,083		845,821	0
Mars	73,905,562		4,645,564	3,226,836	744,315	3,971,150	1,419,729		674,414	0
Prill	70,676,446		4,538,921	3,251,530	680,634	3,932,164	1,247,391		3,229,116	3,795,873
Maj	71,544,530		4,190,118	3,345,044	374,413	3,719,457	845,074		868,084	(397,423)
Qershor	72,209,337		4,025,464	3,065,523	295,134	3,360,657	959,941		664,807	
Korrik	72,816,893		4,097,547	3,184,902	305,088	3,489,991	912,644		607,556	
Gusht	73,694,774		4,299,885	3,115,141	311,467	3,426,607	1,184,744		877,881	(4,604)
Shtator	72,527,145		4,065,705	3,343,188	1,069,912	4,413,100	722,518		1,167,630	820,235
Tetor	72,630,240		4,280,796	3,647,110	457,224	4,104,334	633,686		103,095	73,367
Nentor	72,771,144		4,504,528	3,459,192	904,432	4,363,332	1,045,336		140,904	
Dhjetor	71,406,047		4,985,556	4,273,473	2,077,180	6,350,653	712,083		1,365,097	
Total			53,157,974	38,770,084	10,068,842	48,838,927	14,387,890			4,287,448

FATURIM-ARKETIMET DHE NDRYSHIMI I GJENDJES DEBITORE GJTE VITIT 2015 (000/LEKE)										
Viti 2015	Te arketueshme sipas 31.12.2014 OSHEE 71 406 047		Faturuar 2015	arketimi per fakturat e 2015		Arketingimi per fakturat e 2007-2014	Arketingimi total	Te Arketueshme per energjine e faktuar ne vitin 2015	Ndryshimi i gjendjes se Logarive te arketueshme gjate vitit 2015	Shuarje Detyrimesh
	#REF!		2	5		7	6=5+7	9=(2-5)	10=(2-5-7-a)	
Janar	71,336,669		5,549,211	58,385	5,560,203	5,618,588	5,490,826		69,378	0
Shkurt	70,243,444		5,593,064	4,241,484	2,444,805	6,686,289	1,351,580		1,093,225	0
Mars	70,034,144		5,589,150	4,663,802	1,133,648	5,797,450	924,348		209,300	0
Prill	68,912,916		4,953,074	4,470,298	366,900	4,837,198	482,776		1,221,229	1,337,105
Maj	66,868,972		4,521,837	4,234,873	504,756	4,739,629	286,963		1,943,943	1,726,151
Qershor	67,098,219		4,691,930	4,081,633	309,420	4,391,053	610,297		229,247	71,630
Korrik	67,547,043		5,258,700	4,246,167	372,576	4,618,743	1,012,533		448,824	191,133
Gusht	67,611,751		5,241,968	4,481,964	354,383	4,836,347	760,004		64,709	340,913
Shtator	67,453,478		4,835,022	4,700,033	293,262	4,993,295	134,989		158,274	0
Tetor	67,286,789		4,683,924	4,541,794	308,818	4,850,612	142,130		166,689	0
Nentor	67,959,634		4,991,543	4,020,208	298,490	4,318,698	971,335		672,845	0
Dhjetor	68,803,189		5,872,243	4,750,948	277,740	5,028,688	1,121,295		843,555	0
Total			61,780,665	48,491,589	12,225,002	60,716,591	13,289,076			3,666,932

FATURIM-ARKETIMET DHE NDRYSHIMI I GJENDJES DEBITORE GJTE VITIT 2016 (000/LEKE)										
Viti 2016	Te arketueshme sipas 31.12.2015 OSHEE		Faturuar 2016	arketimi per fakturat e 2016		Arketingimi per fakturat e 2007-2015	Arketingimi total	Te Arketueshme per energjine e faktuar ne vitin 2016	Ndryshimi i gjendjes se Logarive te arketueshme gjate vitit 2016	Shuarje Detyrimesh
	#REF!		2	5		7	6=5+7	9=(2-5)	a+b	
Janar	68,803,189		5,987,971	11,010	5,996,619	5,407,628	5,976,962		580,343	0
Shkurt	69,618,271		5,445,503	3,744,680	1,455,075	5,199,755	1,700,824		234,739	0
Mars	69,927,158		5,513,517	4,067,335	531,195	5,204,630	840,083		308,887	0
Prill	69,788,727		4,836,977	4,641,557	323,851	4,965,408	185,420		138,431	0
Maj	67,042,795		4,835,733	4,504,256	276,918	4,781,174	331,477		2,745,932	2,800,490
Qershor	67,501,589		4,525,728	4,203,847	245,816	4,449,663	321,881		458,794	0
Korrik	68,121,673		5,241,459	4,390,083	231,293	4,621,375	851,376		620,084	0
Gusht	68,364,412		5,309,834	4,799,986	267,109	5,067,095	509,848		242,739	0
Shtator	68,350,354		4,844,483	4,650,851	207,690	4,858,541	193,633		14,058	0
Tetor	68,499,705		4,834,628	4,480,377	204,901	4,685,278	354,252		149,351	0
Nentor	69,372,496		5,236,378	4,175,054	188,533	4,363,587	1,061,324		872,791	0
Dhjetor	70,720,061		6,410,681	4,854,705	208,411	5,063,116	1,555,976		1,347,565	0
Total			63,012,893	49,129,839	9,537,411	58,667,251	13,883,054			2,800,490

FATURIM-ARKETIMET DHE NDRYSHIMI I GJENDJES DEBITORE GJTE VITIT 2017 (000/LEKE)										
Viti 2017	Te arketueshme sipas 31.12.2016 OSHEE		Faturuar 2017	arketimi per fakturat e 2017		Arketingimi per fakturat e 2007-2016	Arketingimi total	Te Arketueshme per energjine e faktuar ne vitin 2017	Ndryshimi i gjendjes se Logarive te arketueshme gjate vitit 2017	Shuarje Detyrimesh
	#REF!		2	5		7	6=5+7	9=(2-5)		
Janar	71,449,571		6,192,711	2,680	5,460,521	5,463,201	6,190,031		729,510	0
Shkurt	71,348,179		5,323,527	3,823,606	1,601,313	5,424,919	1,499,021		101,392	0
Mars	70,863,992		5,141,318	4,963,971	660,534	5,625,505	177,347		484,387	0
Prill	70,863,942		4,857,464	4,525,015	331,899	4,857,514	331,849		50	0
Maj	70,398,535		4,667,810	4,599,520	533,697	5,133,217	68,290		465,407	0
Qershor	70,787,603		4,675,924	4,055,720	231,137	4,286,856	620,204		389,068	0
Korrik	71,320,868		5,435,009	4,599,634	302,110	4,901,744	835,375		533,265	0
Gusht	71,661,546		5,635,939	4,996,203	299,058	5,295,261	639,736		340,678	0
Shtator										
Tetor										
Nentor										
Dhjetor										
Total										

Burimi OSHEE

Përfundimi: Kjo tabelë shërben ndërmjet të tjerash për; THIS TAB IS NECESSARY, AMONG, OTHERS TO:

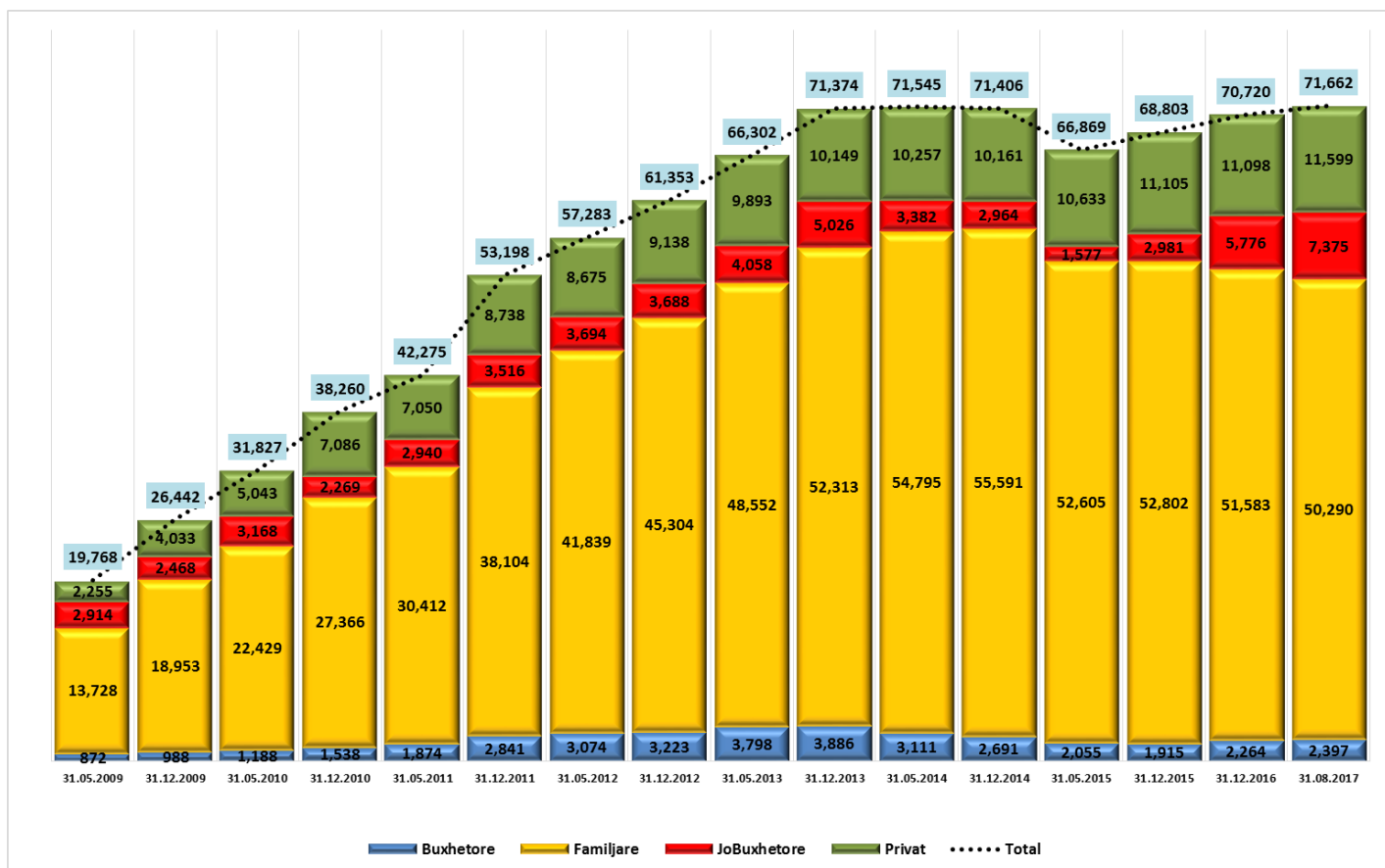
1. Të gjurmuar mbledhjen e të ardhurave. Nivelili lartë i fakturave të papaguara kërkon hartimin e një plani për përmirësimin e tyre, si dhe vëzhgimin e repretë të zbatimit të këtij plani. Shuma e këtij borxhi po vjen gjithnjë në rritje dhe kap shifrën rreth 620 milionë \$ dhe gjasat janë që një pjesë e tij të jetë e parikuperueshme.

Rekomandime:

1. Vëzhgimi mbi baza mujore si dhe kërkesat e repta të ndjekjes së programit të përmirësimin të të ardhurave duhet të jetë prioritet absolut nëse duam që regju i energjisë elektrike (në mënyrë të veçantë Bursa e Energjisë) të funksionojë si duhet.

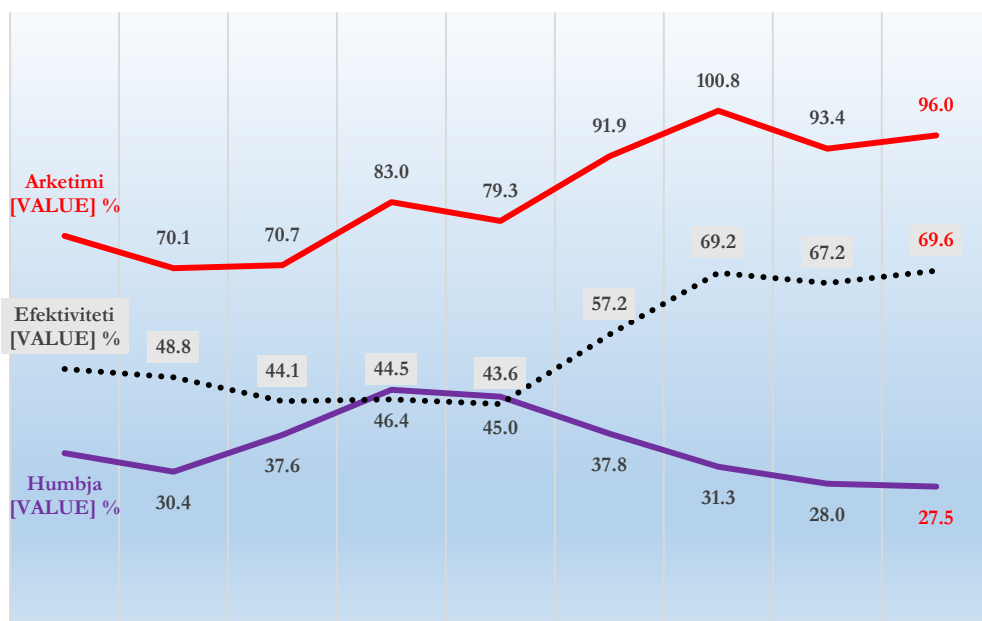
Tabela A1-6. Ecuria debitor në OSHEE

ECURIA E GJENDJES DEBITORE NDAJ OSHEE 31MAJ 2009 - 31 GUSHT 2017 (000 000 LKË)																
Debitoret	31.05.2009	31.12.2009	31.05.2010	31.12.2010	31.05.2011	31.12.2011	31.05.2012	31.12.2012	31.05.2013	31.12.2013	31.05.2014	31.12.2014	31.05.2015	31.12.2015	31.12.2016	31.08.2017
Buxhetore	872	988	1,188	1,538	1,874	2,841	3,074	3,223	3,798	3,886	3,111	2,691	2,055	1,915	2,264	2,397
Familjare	13,728	18,953	22,429	27,366	30,412	38,104	41,839	45,304	48,552	52,313	54,795	55,591	52,605	52,802	51,583	50,290
JoBuxhetore	2,914	2,468	3,168	2,269	2,940	3,516	3,694	3,688	4,058	3,688	4,058	5,026	3,382	2,964	5,776	7,375
Privat	2,255	4,033	5,043	7,086	7,050	8,738	8,675	9,138	9,893	10,149	10,257	10,161	10,633	11,105	11,098	11,599
Total	19,768	26,442	31,827	38,260	42,275	53,198	57,283	61,353	66,302	71,374	71,545	71,406	66,869	68,803	70,720	71,662



Source: OSHEE

Efektiviteti i shitjeve ne Sistemin e Shperndarjes (%) 2009-2017



	2009	2010	2011	2012	2013	2014	2015	2016	2017(8m)
Arketimi	76.4	70.1	70.7	83.0	79.3	91.9	100.8	93.4	96.0
Humbja	34.0	30.4	37.6	46.4	45.0	37.8	31.3	28.0	27.5
Efektiviteti	50.4	48.8	44.1	44.5	43.6	57.2	69.2	67.2	69.6

Source: OSHEE

Table A1-8. Klient të lidhur në sistemin e transmetimit.

NR	KLIENDET E KUALIFIKUAR	KLIENDET NE TENSION TE LARTE (KUALIFIKUAR) PER VITIN 2017 (8-mujori)											Totali	KON.MES MWh				
		Janar	Shkurt	Mars	Prill	Maj	Qershor	Korrik	Gusht	Shtator	Tetor	Nentor			Dhjetor			
	Energjia e faturuar MWh																	
1	ALBANIAN CHROME (ACR)	10,055	10,994	12,445	12,335	12,187	12,178	12,515	12,297								95,006	11,876
2	FERRO CHROME (FECR)			8	30	34	41	44	1,136								1,293	162
3	IRTC	4,984	4,493	5,067	5,022	5,365	5,221	1,553	5,128								36,832	4,604
4	ANTEA CEMENT	5,972	3,948	10,566	9,879	10,959	10,093	9,313	7,589								68,320	8,540
5	FERROKROM BURREL	6,402	5,589	6,345	6,077	6,353	6,279	6,393	5,879								49,317	6,165
6	FUSHE KRUIJE CEMENT FACTORY	7,676	3,140	3,367	11,730	9,469	12,944	13,366	11,635								73,327	9,166
7	COLACEM ALBANIA	525	877	1,340	1,255	1,380	1,057	852	980								8,265	1,033
8	KURUM INTERNATIONAL	6,214	15,469	23,595	24,048	26,313	25,421	19,952	20,279								161,290	20,161
9	BERALB	36	31	31	26	23	20	20	1,175								1,361	170
11	ENERGJI ASHTA (ASHTA 1)Konsum	0	0	0	0	0	0	4	22								26	3
13	ENERGJI ASHTA (ASHTA 2)Konsum	0	0	0	0	0	0	4	26								29	4
15	ENERGJI ULEZ (ULEZ)Konsum	2	3	5	0	1	12	11	48								81	10
17	ENERGJI SHKOPET (SHKOPET)Konsum	0	0	0	0	0	0	0	0								0	0
19	ENERGJI BISTRICE (BISTRICE)Konsum	0	0	0	0	0	0	0	0								0	0
21	ENERGJI PESHQESH (AYEN) Konsum	39	4	5	11	21	29	33	38								180	22
23	ENERGJI BANJA (DEVOLL HPP) Konsum	12	17	16	24	17	15	12	50								163	20
24	DEVOLLHPP	1,001	935	1,043	958	1,009	921	1,045	967								7,881	985
	Totali mujor	42,918	45,498	63,832	71,397	73,130	74,230	65,114	67,250								503,370	62,921

Burimi: OST

Përfundimi: Kjo tabelë shërben për të provuar përqëndrimin e tregut në lidhje me konsumin. Madje që në pamje të parë është e dukshme që ana e konsumit është tërësisht e coptuar.

Tabela A1-9. Alokimi i kaspaciteteve

Tabela me te dhenat e Alokimit te ATC 2017																				
Ankandi	Periudha	ore [h]	Shqiperi - Mali Zi						Shqiperi - Greqi						Shqiperi - Kosove					
			ATC e ofruar ne		ATC e shitur ne		Cmimi		ATC e ofruar ne		ATC e shitur ne		Cmimi		ATC e ofruar ne		ATC e shitur ne		Cmimi	
			Ankand		Ankand		Ankandit		Ankand		Ankand		Ankandit		Ankand		Ankand		Ankandit	
			Export	Import	Export	Import	Export	Import	Export	Import	Export	Import	Export	Import	Export	Import	Export	Import	Export	Import
[MW]	[MW]	[MW]	[MW]	[Euro/MWh]	[Euro/MWh]	[MW]	[MW]	[MW]	[MW]	[Euro/MWh]	[Euro/MWh]	[MW]	[MW]	[MW]	[MW]	[Euro/MWh]	[Euro/MWh]	[Euro/MWh]	[Euro/MWh]	
Vjetor	01.01.2017 - 01.10.2017	6,575	100	100	100	100	0.25	0.45	75	75	75	75	3.69	0.25						
	02.10.2017 - 16.10.2017	360	100	100	100	100	0.25	0.45												
	17.10.2017 - 31.12.2017	1,825	100	100	100	100	0.25	0.45	75	75	75	75	3.69	0.25						
Janar	01.01.2-17 - 31.01.2017	744	100	100	100	100	0.13	0.75	50	50	50	50	3.35	0.41	125	125	125	125	0.22	0.87
Shkurt	01.02.2017 - 28.02.2017	672	100	100	100	100	0.26	0.75	50	50	50	50	3.25	0.62	125	125	125	125	0.35	1.23
Mars	01.03.2017 - 14.03.2017	336	100	100	100	100	0.40	0.64	50	50	50	50	5.55	0.16	100	125	100	125	0.42	0.46
	15.03.2017 - 17.03.2017	72	50	50	50	50	0.91	1.64	50	50	50	50	5.55	0.16	100	125	100	125	0.42	0.46
	18.03.2017 - 31.03.2017	335	100	100	100	100	0.43	0.64	50	50	50	50	5.55	0.16	100	125	100	125	0.42	0.46
Prill	01.04.2017 - 16.04.2016	384	100	100	100	100	0.41	0.37							125	125	125	125	0.31	0.22
	17.04.2017 - 19.04.2017	72							50	50	50	50	7.77	0.03	100	100	100	100	0.36	1.09
	20.04.2017 - 23.04.2017	96																		
	27.04.2017 - 30.04.2017	96	100	100	100	100	0.41	0.37							125	125	125	125	0.31	0.26
Maj	1.05.2017-31.05.2017	744	100	100	100	100	0.39	0.92	105	105	105	105	0.17	1.11	50	50	50	50	5.63	0.12
Qeshor	01.06.2017-30.06.2017	720	100	100	100	100	0.11	1.06	105	105	105	105	0.22	1.05	50	50	50	50	5.45	0.07
Koorik	1.07.2017-31.07.2017	744	100	100	100	100	0.17	1.87	105	105	105	105	0.07	2.30	50	50	50	50	3.36	0.61
Gusht	1.08.2017-31.08.2017	744	100	100	100	100	0.05	4.61	105	105	105	105	0.04	3.50	50	50	50	50	1.11	2.89
Shtator																				
Tetor																				
Nentor																				
Dhjetor																				

Burimi OST:

Vështrim i përgjithshëm: Informacionil kësaj table është tejet I dobishëm për qëllime të monitorimit të tregut sepse tregon masën e çrregullimeve në treg për shkak të problemeve me transmetimin ndërkufitar.

Rekomandimet:

1. Shembullit zgjatjes nga Janari në Prill i problemeve të transmetimit ndërkufitar në kufirin me Greqinë dhe nga Maji në Gusht në atë me Kosovën mund të kenë sjellë shqetësim për sistemin e Monitorimit në ERE. Të dyja këto ngjarje sollën çmime jashtëzakonisht ë larta në ankandet e energjisë ndaj OST duhet t'i iishin kërkuar spjegime për arësyet e zgjatjes së këtyre rasteve.

2. Në të njëjtën mënyrë ERE mund të dojë të testojë gadishmërinë e nyjeve lidhëse më të rëndësishme Brenda territorit Shqiptar. P.sh: rastet e zgjatura të mos gadishmërisë së linjave 400, 220 dhe 110 kV që transmetojnë energjinë nga prodhuesi t'ek qendrat e mëdha të konsumit duhet të bënin që OST-së t'i kërkoreshin sqarime për një situatë të tillë.

Tabela A1-10 Pjesmarresit e Tregut

Regjistri Pjesmarresve te Tregut 2017 (Shtator 2017)		PRODHUES	P		
		TREGTUES	T		
		FURNIZUES	F		
		FURNIZUES I SHËRBIMIT UNIVERSAL	FSHU		
		SHPERNDARJE	SH		
Nr	Emri i Subjektit	EIC Code	nr MPT	data e regjistrimit	Roli ne TEE
1	A&A Group	23X--150311-A-A2	54	04.07.2015	T; F
2	Albanian Energy Supplier	54X-AEG-02-1603G	58	26.05.2015	T; F
3	AXPO Albania	23X--150330-AA-K	3	20.01.2011	T; F
4	Ayen AS Energji	23X--150416-A--N	47	17.12.2014	P; T; F
5	Ayen Energy Trading	23X--140426-AY-W	40	04.05.2014	T; F
6	Danske Commodities Albania	23X--121120DCALG	21	30.10.2012	T; F
7	Devoll Hydropower	23X--150409-DHP5	62	11.06.2015	T; F
8	EFT Albania	23X--150302-EAL6	18	27.05.2011	T; F
9	EMIKEL	54X-E-SHPK-16044	56	15.04.2015	T
10	Energjia doo Veternik	54X-EDOOV-15-020	68	15.12.2015	T; F
11	Energji Ashta	54X-HECASHTA-059	20	25.05.2012	P
12	Energy Supply-AL	34X-0000000017-C	24	15.05.2013	T; F
13	Erdat Lura	54X-HEC-LURA-069	32	17.09.2013	P
14	Future Energy AL	23X--150301-FE-3	50	06.03.2015	T; F
15	GEN-I Tirana	23X---120709GEN0	4	31.01.2011	T; F
16	Gjo-Spa Power	54X-HEC-LAPAJ075	33	17.09.2013	P
17	Green Energy Trading Albania	23X--150702GE--3	65	01.07.2015	T
18	Grupi Sistemeve Automatike	22XGSA-----N	16	09.05.2011	T; F
19	Korporata Elektroenergjitike Shqiptare	23X--130918APC-M	12	25.04.2011	P; T
20	KURUM International	23X--131115KI--1	35	17.12.2013	P; T; F
21	Alb Energy Market	54X-ALBEM----11Y	74	07.07.2017	T, F
22	NOA Energy Trade	23X--150630-NE-6	52	10.03.2015	T; F
23	Operatori Shperndarjes Energjise Elektrike	23X--130503--CS-2	7	25.04.2011	SH; FSHU
24	Stravaj Energy	54X-STRAVAJ-E086	38	25.04.2014	P; T
25	WENERG	54X-WENERG---10E	64	10.06.2015	P
26	YLLIAD	29XYLLIAD-AL---W	6	03.03.2011	T; F
27	Energy Market Albania	54X-ENMARKETAL99	71	23.03.2017	T
28	Grid Energy	54X-GRID-ENERGYR	72	05.04.2017	T; F
29	GAEA-Energjia Alternative e Gjelber	54X-GAEA11-1501R	66	07.12.2015	T; F
30	Energy Financing Team Tirana	54X-EFT-TIRANA-V	4517	24.08.2017	T
Burimi OST sha					

Burimi OST sha

Konkluzioni: Lista e pjesëmarrësve të tregut, krahasuar me palët që aktualisht tregtojnë masivisht duhet të na shërbejë për gjetjen e arsyeve se pse pjesëmarrës të caktuar tregu nuk përfshihen në këtë proces.

5	DANSKE	Shkembime Cross-Border	AL-GR Greece - IN	-20,655	-13,103	-1,648	-3,942	-12,544	-12,973	-21,857	-10,843					-97,565		
			AL-RS (KS) Kosovo - IN	0	-3,881	0	0	0	0	0	0	0	0					-3,881
			AL-ME Monte Negro - IN	-4,064	-3,218	-7,291	-3,125	-15,680	-6,319	-5,788	-27,609							
		Total IN	-24,719	-23,202	-8,939	-7,067	-28,224	-19,292	-27,645	-38,452	0	0	0	0	0	0	0	-177,540
		AL-GR Greece - OUT	3,475	11,292	8,038	6,331	8,371	2,205	2,288	5,746								47,746
		AL-RS (KS) Kosovo - OUT	12,874	3,264	3,714	10,457	5,651	10,399	8,521	6,045								60,925
	Transaksionet e brendshme	AL-ME Monte Negro - OUT	12,497	12,225	572	12,115	5,352	3,142	13,382	5,053							64,338	
		Total OUT	28,846	26,781	12,324	28,903	19,574	15,746	24,191	16,844	0	0	0	0	0	0	173,009	
		Shitje OSHEE	-	-	-	-	8,928	-	-	-	-	-	-	-	-	-	8,928	
		Blerie KESH	-	-	-	-1,440	-	-	-	-	-	-	-	-	-	-	-1,440	
		Shitje KESH	-	-	-	-	-	3,570	-	-	-	-	-	-	-	-	3,570	
		Blerie AYEN	-4,127	-3,579	-3,385	-200	-78	-46	-	-	-	-	-	-	-	-	-11,439	
		Blerie KURUM	-	-	-	-20,196	-	-	-	-	-	-	-	-	-	-	-20,196	
Shitje NOA	-	-	-	-	-	-	3,500	21,608	-	-	-	-	-	-	25,108			
Total transaksione	-4,127	-3,579	-3,385	-21,836	8,850	3,546	3,454	21,608	0	0	0	0	0	0	0	-4,531		
6	FUTURE	Shkembime Cross-Border	AL-GR Greece - IN	-	-	0	-	0	-	0	-					0		
			AL-RS (KS) Kosovo - IN	-	-	0	-	-	0	-	-	-					0	
			AL-ME Monte Negro - IN	-	-	0	-	-	0	-	-	-					0	
		Total IN	0	0	0	0	0	0	0	0	0	0	0	0	0	0	0	
		AL-GR Greece - OUT	-	-	0	-	0	-	0	-	-	-					0	
		AL-RS (KS) Kosovo - OUT	-	-	3,715	-	-	-	-	-	-	-					3,715	
	Transaksionet e brendshme	AL-ME Monte Negro - OUT	-	-	0	-	-	0	-	-	-					0		
		Total OUT	0	0	3,715	0	0	0	0	0	0	0	0	0	0	3,715		
		Blerie KESH	-	-	-	-	-	-1,260	-	-	-	-	-	-	-	-1,260		
		Shitje KESH	-	-	-	-	-	900	-	-	-	-	-	-	-	900		
		Blerie AYEN	-	-	-3,715	-	-	-900	-	-	-	-	-	-	-	-4,615		
		Shitje AYEN	-	-	0	-	0	1,260	-	-	-	-	-	-	-	1,260		
		Total transaksione	0	0	-3,715	0	0	0	0	0	0	0	0	0	0	0	-3,715	
7	NOA	Shkembime Cross-Border	AL-GR Greece - IN	0	-	0	-	0	-	-3,500	-2,480					-5,980		
			AL-RS (KS) Kosovo - IN	0	-	0	-	0	0	0	0	0				0		
			AL-ME Monte Negro - IN	0	-	-11,145	-	-15,541	-2,100	-5,250	-15,600						-49,636	
		Total IN	0	0	-11,145	0	-15,541	-2,100	-8,750	-18,080	0	0	0	0	0	-55,616		
		AL-GR Greece - OUT	0	-	0	-	0	0	0	0	0					0		
		AL-RS (KS) Kosovo - OUT	0	-	0	-	0	0	0	0	0					0		
	Transaksionet e brendshme	AL-ME Monte Negro - OUT	0	-	0	-	0	0	0	0	0					0		
		Total OUT	0	0	0	0	0	0	0	0	0	0	0	0	0	0		
		Shitje OSHEE	37,200	-	11,145	-	15,541	-	12,250	39,688						115,824		
		Blerie KESH	-	-	-	-	-	2,100	-	-	-	-	-	-	-	2,100		
		Blerie DANSKE	-	-	-	-	-	-	-3,500	-21,608						-25,108		
		Blerie AYEN	-37,200	-	-	-	-	-	-	-	-	-	-	-	-	-37,200		
		Total transaksione	0	0	11,145	0	15,541	2,100	8,750	18,080	0	0	0	0	0	0	55,616	
8	A&A Group	Shkembime Cross-Border	AL-GR Greece - IN	-	-	-	-	-	-	-	0					0		
			AL-RS (KS) Kosovo - IN	-	-	-	-	-	-	-	-3,720						-3,720	
			AL-ME Monte Negro - IN	-	-	-	-	-	-	-	-	-	-	-	-	-	0	
		Total IN	0	0	0	0	0	0	0	-3,720	0	0	0	0	0	0		
		AL-GR Greece - OUT	-	-	-	-	-	-	-	0						0		
		AL-RS (KS) Kosovo - OUT	-	-	-	-	-	-	-	0						0		
	Transaksionet e brendshme	AL-ME Monte Negro - OUT	-	-	-	-	-	-	-	0						0		
		Total OUT	0	0	0	0	0	0	0	0	0	0	0	0	0	0		
		Shitje OSHEE	-	-	-	-	-	-	-	7,000						7,000		
		Blerie AYEN	-	-	-	-	-	-	-	-3,280						-3,280		
		Total transaksione	0	0	0	0	0	0	0	0	3,720	0	0	0	0	0	3,720	
		9	KESH	Shkembime Cross-Border	AL-GR Greece - IN	0	0	0	0	0	0	0	0					0
					AL-RS (KS) Kosovo - IN	-1,900	-133	-936	-72	0	-2,309	-479	-161					
AL-ME Monte Negro - IN	0				0	0	0	0	-4,096	0	0						-4,096	
Total IN	-1,900			-133	-936	-72	0	-6,405	-479	-161	0	0	0	0	0	-10,088		
AL-GR Greece - OUT	0			0	0	2,400	0	1,200	0	0						3,600		
AL-RS (KS) Kosovo - OUT	0			0	0	0	0	0	0	0						0		
Transaksionet e brendshme	AL-ME Monte Negro - OUT		0	0	0	2,480	0	16,440	0	0						18,920		
	Total OUT		0	0	0	4,880	0	17,640	0	0	0	0	0	0	0	22,520		
	Blerie GSA (Kontrata e kompensimit)		-4,450	-6,041	-8,000	-6,443	-6,883	-6,922	-6,658	6,733						-38,664		
	Shitje GSA (Kontrata e kompensimit)		4,450	6,041	8,000	6,443	6,883	6,922	6,658	-6,733						38,664		
	Blerie GSA		-	-	-	-	-	-	-3,675	-	-	-	-	-	-	-3,675		
	Shitje GSA		-	-	-	8,800	-	-	-	-	-	-	-	-	-	8,800		
	Blerie DEVOLL		-	-	-	-720	-	-	-	-	-	-	-	-	-	-720		
Blerie GENI	-	-	-	-14,400	-	-	-	-	-	-	-	-	-	-14,400				
Blerie DANSKE	-	-	-	-	-	-3,570	-	-	-	-	-	-	-	-3,570				
Shitje DANSKE	-	-	-	1,440	-	-	-	-	-	-	-	-	-	1,440				
Blerie FUTURE	-	-	-	-	-	-900	-	-	-	-	-	-	-	-900				
Shitje FUTURE	-	-	-	-	-	1,260	-	-	-	-	-	-	-	1,260				
Blerie AYEN	-	-	-	-	-	-1,800	-	-	-	-	-	-	-	-1,800				
Blerie NOA	-	-	-	-	-	-2,100	-	-	-	-	-	-	-	-2,100				
Total transaksione	0	0	0	-4,880	0	-10,785	0	0	0	0	0	0	0	0	-15,665			

Shenime:

1. Konsumatoret e kualifikuar per secilin subjekt ndryshojne cdo muaj ne varesi te kontratave te nenshkruara nga te dyja palet.

2. Shenja (-) eshte perdorur per energjine qe hyne ne rrjet ndersa shenja (+) per energjine qe del nga rrjeti.

Shenime:

1. Ndryshimet tek klientët në TL për muajin e dhënë sipas kontratave dypalëshe.
2. Shenja (-) përdoret për marrjen e energjisë në rrjet ndërsa ajo (+) për energjinë e dhënë nga rrjeti.

IMPORTI I ENERGIJE ELEKTRIKE NGA OSHEE sha (MWh) (Blerje ne treg te Hapur)													
Janar Gusht 2017	JANAR	SHKURT	MARS	PRILL	MAJ	QERSHOR	KORRIK	GUSHT	SHTATOR	TETOR	NENTOR	DHJETOR	2017
AXPO DOO BEOGRAD	-11,160	-10,080	-11,145		-11,160	-1,080	-11,160	-8,680					-64,465
EFT AG	-44,640	-57,120	-22,290		-44,640	-10,080	-131,720	-189,415					-499,905
DEVOLL HYDROPOWER		-3,360	-7,430			-1,080	-11,160	-21,000					-44,030
GEN-I	-48,360	-57,120	-22,290		-44,640	-10,440	-116,180	-43,320					-342,350
GSA shpk	-44,640	-40,320	-22,290		-40,920	-2,520	-79,210	-126,240					-356,140
NOA Energy Trade	-37,200		-11,145		-15,541		-12,250	-39,688					-115,824
GRID ENERGY					-7,440		-3,720						-11,160
AYEN Energy Trade								-2,480					-2,480
DANSKE COMMODITIES					-8,928								-8,928
HSE								-16,264					-16,264
A&A Group of Companies								-7,000					-7,000
KESH sh.a													
Total	-186,000	-168,000	-96,590		-173,269	-25,200	-365,400	-454,087					-1,468,546

Source: KESH, OST, OSHEE

Përfundimi: Është e vështirë të gjesh arsye për marrjen e një informacioni të tillë si ai në fillim të kësaj table. Nuk duket dhe aq I dobishëm për qëllim të monitorimit të tregut, për më tepër që është edhe i lodhshëm për t'u përpunuar. Tabela e dytë ndërkohë (pjesa e poshtme) mundëson vëzhgimin e pjesës së tregut të tregtarëve të caktuar.

ANEKSI 2.AGJENSIA PËR BASHKËPUNIMIN E RREGULLATORËVE TË ENERGJISË (ACER) – FORMATET

Legjenda:

All Gjithë fjalët e shoqëruara me shenjën "*" spjegohen në fjalor.

Fjalori	Përkufizime
Energji balancuese e përdorur	Energjia e përdorur nga OST për të bërë balancimin.
ATC	Kapaciteti Transmetues Disponibël: është ajo pjesë e Kapacitetit Transmetues Neto (shih më poshtë) që mbetet e disponibël për aktivitet të mëtejshëm tregtar pas çdo faze të procedurës së alokimit të kapacitetit transmetues;
Rezerva Balancuese	Balancing Rezerva balancuese ka të bëjë me rezervën (si atë paraprake (ex-ante), ashtu edhe atë në kohë reale) që, sipas parashikimeve ligjore, është disponibël për OST-në për qëllime balancimi.
Kërkesa për kapacitet	A Kërkesa për kapacitet është akti i të kërkuarit të lejes (MË) për të transferuar energji nëpërmjet kalimit ndërkufitar në një orë të caktuar të ditës.
Kongjestioni	Kongjestioni është ajo lloj situatë në të cilën ajo pjesë e rrjetit që lidh sistemet e transmetimit të vendeve ndërkufitare nuk mund të përballojë gjithë fluksin fizik shkaktuar nga transaksionet e brendshme të kryera nga pjesëmarrësit e tregut, për arsye të mungesës së kapacitetit të kësaj pjesë të rrjetit apo të vetë sistemeve të transmetimit të këtyre vendeve ndërkufitare;
Të ardhurat nga kongjestioni	Nettë ardhurat neto që vijnë nga alokimi i këtij kapaciteti të pamjaftueshëm.
Kundra tregtimi	Kundratregtimi do të thotë një shkëmbim ndërmjet zonave që inicohet nga operatorët e rrjetit ndërmjet dy zonave ofertuese me qëllim lirim të

Fjalori	Përkufizime
	kongjestioni fizik ndërmjet këtyre dy zonave. Fluksi i saktë i energjisë si dhe ndrushimi i profilit të ngarkesës nuk paracaktohen.
Shkurtime	Nëse shumica e kapaciteteve të ankandëve mujore dhe vjetore në një orë të caktuar është më e madhe se kapaciteti transmetues neto (NTC) i ditës në avancë në po atë orë.
Çmimet DA	Çmimet e ditës në avancë nga bursat e energjisë.
FBBT	Fluksi bazuar në bashkimin e tregjeve
KRF	Kontrolli i rezervës së frekuencës
KRF	Kontrolli i rivendosjes së frekuencës
DFT	Të drejtat financiare të transmetimit
BD	Brenda ditës.
Çmimet e disbalancave	Çmimet për çdo periudhë shlyerje të disbalancave për disbalancat në çdo drejtim
Volumi disbalancave	Diferenca ndërmjet pozicionit të një PPB (pale përgjegjëse balancuese), volumit të alokuar të të gjitha hyrjeve dhe daljeve të kësaj PPB dhe çdo korrigjimi disbalance të kryer nga OST brenda një periudhe të dhënë balancimi.
LT	Afatgjatë, mujore dhe vjetore.
N-1 violation	Një ngjarje në të cilën të paktën një rastësi nga ato të listës çon në shkelje të kufijve operacionale të sigurisë, madje edhe pasi ato të jenë riparuar. (burimi: metodologjia e ICS 2013)
Nominimet	Programet apo nominimet tregtare: programi i bursës, dërguar nga një agjent në njërin prej dy OST-ve të përfshira, në lidhje me kapacitetin (MË) që do të donte të përdorte sipas një programi të miratuar.
NA	Not available: Përdoret për të treguar që një qelizë të caktuar të tabelës mungon informacioni, pasi për këtë informacion nuk është dhënë përgjigje. Mos e ngatërroni me NAP (shiko më poshtë).
NAP	I papalikueshëm: Përdoret për të treguar kur një qelizë e tabelës nuk ka informacion, thjesht sepse nuk ka lidhje me çështjen në fjalë. Mos ngatërroni me NA (shiko më sipër).
NRA	Autoriteti Rregullator Kombëtar.
NTC	Kapaciteti Transferues Neto korrespondon me vlerën maksimale të mundshme të fuqisë transmetuese ndërmjet dy zonave pa shkelur standartet e sigurisë së aplikueshme në këto zona, duke marrë gjithashtu parasysh pasiguritë teknike të kushteve të rrjetit në të ardhmen. NTC llogaritet nga çdo OST për periudha të ndryshme kohore (p.sh; viti në

Fjalori

Përkufizime

avancë, muaji në avancë, java në avancë, D-2, D-1 dhe Brenda ditës) në zonat e ngarkuara ndërkufitare të dakortësuara me vendin fqinj. NTC D-1 është kapaciteti transferues neto parë një ditë më parë. Kjo vlerë është përditësim I asaj D-2, që përfshin përditësimin e fundit të **TRM**. Kapaciteti Transferues Neto D-2 përdoret më së shumti për llogaritjen e kapacitetit transmetues disponibël të ditës në avancë (D-1 ATC). Në disa zona ku nuk ka alokime afatgjata kapacitetesh, por vetëm ato të ditës në avancë, D-1 NTC është e njëjtë me D-1 ATC.

DFT	Të drejtat fizike të transmetimit
Redispeçimi	Redispeçimi është një masë që merret nga një apo disa operatorë rrjeti për të ndryshuar prodhimin apo fluksin e ngarkesës, me qëllim ndryshimin e flukseve fizike në sistemin e transmetimit dhe të lehtësojë një kongestion fluksesh energjie. Në mënyrë të veçantë kjo ka të bëjë me faktin që, kur një OST konstaton një fenomen kongjestioni, u kërkon disa gjeneruesve (apo konsumatorëve të caktuar) të filljnë apo rrisin prodhimin dhe ca të tjerëve të ndalojnë apo kufizojnë prodhimin, me qëllim të garantimit të sigurisë në rrjet.
RR	Shërbimet e riparimit
TRM	Rezerva e Sigurisë së transmetimit
UIOLI	Përdore ose humbe
UIOSI	Përdore ose shite

Shënimi përgjithshëm: \Fjalori apo shkurtime shërbejnë që pjesëmarrësit e tregut të kenë të qartë mënyrën e dhënies së informacionit.

Informacion kontakti	
Pala kontraktuese	
NRA (name)	
Personi kontaktit për këtë pyetësor	
Adresa e e-mail	

Shënim i përgjithshëm: Informacioni kësaj table shërben për të adresuar përgjegjësinë për të dhënat e dërguara.

Vështrim mbi tregun me shumicë dhe atë balancues

Lutemi shënoni “NAP” nëse nuk është e aplikueshme dhe “NA” nëse mungojnë të dhënat

	2015	2016
Kapaciteti balancues i kontraktuar jashtë kufijve		
Energjia balancuese e kontraktuar jashtë kufijve (MWh)		
Kërkesat e sistemit për kapacitet rezervë (mesatarja vjetore, MW – gjithë llojet e rezervave)		
Kapaciteti rezervë I jontraktuar (MW, mesatarja vjetore)		
Çmimet mesatare të kapacitetit rezervë balancues të kontraktuar (€/MW)		
Pjesa e tregut të ofruesit më të madh të energjisë balancuese për të gjitha llojet e rezervave (%)		
Pjesa e tregut të ofruesit më të madh të kapacitetit balancues për të gjitha llojet e rezervave (%)		
Sasia e energjisë së tregtuar sipas kontratave dypalëshe (MWh)		
Sasia e energjisë së tregtuar pothuajse në kohë reale në MWh (përveç kontratave dypalëshe afatgjata)		
Numri i pjesëmarrësve në treg (litimi qartësoni sa prodhues, tregtarë, konsumatorë të kualifikuar, furnizues, etj)	Prodhues	
	Furnizues	
	Tregtar (jo furnizues)	
	Konsumator i kualifikuar	
Numri total i N-1 shkeljeve*		

*nëse nuk ka të dhëna për N-1 shkelje në vend, lutemi paraqisni numrin e përgjithshëm të ndërprerjeve apo të **broënouts** që I referohet këtij fakti

Muaji	Çmimet e energjisë në Euro/MWh (mesatarja mujore)	Çmimet e energjisë balancuese në Euro/MWh (mesatarja mujore)	Shuma e energjisë balancuese të hedhur në tregun balancues vendas (MWh)	Shuma e energjisë balancuese marrë nga tregjet balancuese të vendeve fqinje (MWh)	Ngarkesa maksimale e sistemit (MW)	Konsumi final (MWh)
Janar						
Shkurt						
Mars						
Prill						
Maj						
Qershor						
korrik						
Gusht						
Shtator						
Tetor						
Nentor						
Dhjetor						
Janar						
Shkurt						
Mars						
Prill						
Maj						
Qershor						
korrik						
Gusht						
Shtator						
Tetor						
Nentor						
Dhjetor						

Shënimi përgjithshëm: informacioni i kësaj table shërben për qëllime të monitorimit të tregut, veçanërisht zhvilimeve në tregun e ditës në avancë dhe atë balancues si dhe nëse transaksionet në tregun balancues tejkalojnë apo jo transaksionet e tregut të ditës në avancë. Kjo gjithashtu hap rrugën për vendosjen e palëve dominuese në të dyja facilitetet tregtuese. Gjithashtu gjurmimi mbi baza mujore mund të jetë mënyra e duhur dde duhet të bëhet pjesë e procesit të monitorimit të tregut nga ERE.

Volumet e disbalancave të sistemit si dhe energjia balancuese për njësi të kohës. Çmimet e disbalancave dhe ato të energjisë balancuese për njësi të kohës. (Afati për paraqitjen e kësaj table është data 1 Korrik 2017)																										
Disbalanca totale e sistemit			Volumet e energjisë balancuese të aktivizuar dhe lloji i rezervës (MWh)								Gabimi i zonës së kontrollit (ACE) grumbulluar për një njësi kohore (MWh)	Çmimet e paguara për energjinë balancuese të aktivizuar për njësi kohore balancuese dhe lloji e rezervës (Euro/MWh)				Velimin e disbalancave të PPB në varësi të pozicioneve të tyre përfundimtare (MWh), (D = V - W)		Çmimet e disbalancave për njësi kohore balancuese (Euro/MWh)								
data	njësia kohore balancuese (koha e fillimit)	njësia kohore e tregimit (koha e përfundimit)	Disbalanca e sistemit përpasur në të ndryshme (në mënyrë të disbalancave apo aktivizimi i energjisë balancuese) duhet të kryhet nga OST. Disbalanca pozitive do të thotë sulfiç energjie, ndërsa ajo negative, deficiç energjie.								Disbalanca e mbetur pajzdhur si nga netimi i disbalancave, ashtu edhe nga aktivizimi i energjisë balancuese. Pozitive, do të thotë sulfiç energjie kurse negative do të thotë deficiç energjie. Shënim: ACE është vlerë e vlerës së kostos në krah të mbledhura (MWh) gjatë një njësie të caktuar kohe.	Çmimet duhet të jenë normalisht pozitive por jo domosdoshmërisht. Për rregullimin në njësi, çmimi pozitiv do të thotë që PPB merret lehtë, dhe çmimi negativ do të thotë që PPB paguan lekë. Për rregullimin në zbritje, çmimi pozitiv do të thotë që PPB paguan lekë dhe çmimi negativ do të thotë që PPB merret lehtë.				Ndajja e disbalancave raportohet në kolonën D (p.sh. sa nga kjo disbalancë shkaktohet nga PPB që janë "long" dhe sa nga ato që janë "short" në energji). Të dyja vlerat duhet të raportohen si pozitive për sa kohë ato janë në kolonën e duhur.		Çmimet e disbalancave për njësi kohore balancuese (Euro/MWh)								
			FCR		aFRR		mFRR		RR			(Lutemi shihni dy kolona në të djathtë në rast se ka çmime të ndryshme disbalancash për njësitë prodhuese apo ato konsumatore)														
				sipër		poshtë		sipër		poshtë		sipër		poshtë		sulfiç (disbalanca totale e PPB "long")		deficiç (disbalanca totale e PPB "short")		sulfiç (long PPB) zakonisht merret të ardhura		deficiç (short PPB) zakonisht paguan.				
Example			-65								-5						85		25		80		29		68	
2016-01-01	0:00	1:00																								
2016-01-01	1:00	2:00																								

Shënimi përgjithshëm: Informacioni i kësaj table shërben për qëllim të monitorimit të tregut, veçanërisht zhvillimet në tregun balancues. Nga kjo del që nuk është praktike për ERE-n të analizojë informacionin mbi baza orare. Në fakt, ERE duhet të përqëndrohet në ndjekjen e sasisë totale, mesatare dhe asaj maksimale mbi baza mujore. Kolonat E dhe V nuk mbajnë ndonjë informacion të dobishëm kështu që edhe mund të injorohen.

Mungesat

Viti kalendarik		Kompensimi për mungesat * (€)	Numri i rasteve të mungesave për të gjitha pikat e kalmit ndërkufitar	Kapaciteti i munguar (MW)	Kompensimi për ankandet e anuluar (€)	Kostot e blerjes mbrapsh të kapacitetit (€)	Sasia e kapacitetit të kthyer mbrapsh (MW)
2015	Kufiri 1						
	Kufiri 2						
	Kufiri n						
2016	Kufiri 1						
	Kufiri 2						
	Kufiri n						

* kompensimi për mungesat paguar nga OST tek poseduesit e kapaciteteve (tregtarët)..

Te ardhurat nga kongjestioni

Viti kalendarik	Të ardhurat e grumbulluara nga kongjestioni (€)	Sasia e të ardhurave të mbledhura nga kongjestioni që do të shpenzohen për disponueshmërinë aktuale të kapacitetit të alokuar (€)	Sasia e të ardhurave të mbledhura nga kongjestioni që do të shpenzohen për sigurimin apo rritjen e kapaciteteve të interkoneksionit nëpërmjet investimeve në rrjet (€)	Shuma e të ardhurave nga kongjestioni që llogartien sit ë ardhura nga autoritetet rregullatore për qëllim të llogaritjes së tarifave (€)	Kostot për lehtësimin e kongjestionit (€)
2015					
2016					

Shënime të përgjithshme: Informacionii paraqitur në këtë tabelë është I rëndësishëm për qëllim të monitorimit të tregut, kryesisht në drejtim të përmirësimit të situatës në pjesët e mbingarkuara të rrjetit. Gjithësesi, duhet parë më me imtësi, p.sh: mbajtja e të dhënave më të detajuara në lidhje me shpenzimet e bëra për këto pjesë rrjeti të mbingarkuara.

Veprimet ndreqwse qw ndwrmarrin OST-tw, kostot dhe kompensimi nga OST-tw apo subjekte tw tjera [€]. (afati pwr plotwsimin e kwsaj table wshwtw data 1 Korrik 2017)

shwrim: Qwshjtje tw detajuara nw lidhje me pwrdomrim dhe kostot korresponduese tw veprimeve ndreqwse, pwrshirw dhe pwrkufizimet e tyre, janw nw zbatim tw kwrkesave qw burojnw nga Rregulloja Nr. 543/2013 e 14 Qershor 2013 pwr marrjen dhe publikimin e tw dhwnave tw tregut tw energjisw elektrike si dhe amendimin e Aneksit I nga Rregulloja Nr. 714/2009 (Rregullimi i Transparencws). Janw pwrshirw dy pyetje shitesw, e para nwse ndwrrhyrjet lehtwsuese tw OSTve kanw qenw tw suksesshme dhe pwr kompensimin e marrw nga OST-tw e tjera. Tw dhwnat pwr veprimet lehtwsuese do tw pwrdomren pwr tw Verwsuar shumwn e pwrqjithshme tw kwtjre veprimeve lehtwsuese dhe sa kostoja e tyre ndikon mirwqwnien e pwrqjithshme dhe se sa kwtw ndwrrhyrje lehtwsuese lidhen me shkeljet N-1 qshiko pyetjen e "N-1" shkeljeve).

† Mos pwrshini veprimet e ndwrmarrta vetwm pwr qwllime balancuese, por vetwm ato qw kanw lidhje me kongjestionet.

Ridispeçimi- ndwrrkuffitar, i brendshwm (qw do tw thotw brenda njw zone kontrolli apo ndwrmjet zonave tw ndryshme tw kontrollit p, por brenda tw njwjtit shtet).												
Data (pwr interwalin sjetor 2015-2016)	Ora (koha e fillimit)	Ora (koha e pwrfundimit)	Congestioniu u identifikua nw 1 "D-1 apo mw herwt", 2- "ID"	Shtirja gjeografike e ridispeçimit: 1- "Internal" 2- "Cross-Border"	nwse wshwtw e aplikueshme, si afekton transmetimin ndwrrkuffitar drejtimi i ridispeçimit (p.sh. Mali I zi- ->Serbi)	arwsyeja pwr ndwrrhyrje 1- "mbingarkesw fluksesh", 2- "Rregullim niveli tensioni", 3"Tw tjera")	Ulje/Ngritje e kapaciteteve prodhuese (MW)	Fuqia mesatare pwr pwrmbushjen e kwtij veprimi (MW)	Energjia mesatare pwr pwrmbushjen e kwtij veprimi (MWh)	impianti i pwrshirw (emri i impiantit)	A e ndalkuan apo lehtwsuan veprimet e ndwrmarrta shkeljen (N-1)? P (po) ose J (jo)	Nwse shkelja N-1 nuk u shmang, identifikoni ID e shkeljes N-1 sipas kolonws sw parw nw tabelwm e shkeljeve N-1.
1.1.2015	0:00	2:00	1	1		1	rritje	250	500	emri	y	
1.2.2015	2:00	4:00	1	2		2	zbritje	150	300	emri	y	
7.2.2016	5:00	7:00	1	2	FR->DE	3	rritje	100	200	emri	y	
8.1.2016	3:00	4:00	2								Y	

Shënime të përgjithshme: Burimii këtyre të dhënave është OST (Qendra Dispeçer). Të dhënat e kësaj table vlejnjë për qëllime të monitorimit të tregut, veçanërisht në drejtëm të asaj se si dispeçeria trajton kongjestionet. Gjithësesi, nuk është praktike për ERE-n të analizojë informacionin mbi baza orare. Ne fakt, EREduhet të përqëndrohet në ndjekjen e sasisë totale, mesatare dhe asaj maksimale mbi baza mujore. Kolonat B, C & D nuk janë të dobishme. Ndërssa të dhënat e kolonave E, F, G, H & I duhet të ndrshohen sipas përkatësisë, në mënyrë që të dhënat për numrin apo shtrirjen e ngjarjes ndiqen të mund të ndiqen më mirë se çdo kongjestion i vetëm. Kolonat nga M e tutje duhet të injorohen pasi nuk përmbajnë ndonjë gjë të rëndësishme. Këto të dhëna ERE i merr gjithësesi nga nga aplikimet për tarifë.

Viti kalendarik	Muaji	Kostot mujore që vijnë nga:		Shuma e kompensimit të marrë nga OST të apo subjekte të tjera që kanë lidhje me masat lehtësuese (në një muaj të caktuar)
		Ridispeçimi* (ndërkufitar dhe I brendshëm) †	Çdo veprim tjetër lehtësues (riparues)†	
		[€]	[€]	
2015	Janar			
	Shkurt			
	Mars			
	Prill			
	Maj			
	Qershor			
	Korrik			
	Gusht			
	Shtator			
	Tetor			
	Nëntor			
	Dhjetor			
2016	Janar			
	Shkurt			
	Mars			
	Prill			
	Maj			
	Qershor			
	Korrik			
	Gusht			
	Shtator			
	Tetor			
	Nëntor			

	Dhjetor			
--	---------	--	--	--

Karakteristika kryesore të marrëveshjeve të ridispeçimit	
Sa herë dhe sa kohë para lëvrimit caktohen nevojat për ndërhyrje?	
A janë veprimet e ridispeçimit të kordinuara me veprime për qëllime të tjera (sigurimin e rezervave të mjaftueshme të balancimit)? Lutemi përgjigjuni me Po ose Jo dhe, në rast të një përgjigjeje positive (Po) ju lutem jepni sqarime të mëtejshme.	
Lutemi tregoni sistemin e përdorur për vendosjen e çmimeve të ridispeçimit si p.sh: pagesa të kryera nga prodhuesit e energjisë për ridispeçim ndërkuftar apo të brendshëm. a) Pagesa sipas ofertës; b) Çmimi sipas kostos marxhinale; c) Çmim i rregulluar (lutemi specifikoni me tej); d) Tjetër (lutemi specifikoni me tej).	
Në ç' mënyrë kthehen kostot e dispeçomit nga OST-të? a) nëpërmjet tarifave të rrjetit; b) mënyrë tjetër (lutemi specifikoni)	
A janë shoqërore kostot e ridispeçimit? (alokohen proporcionalisht sipas nivelit të konsumit të konsumatorëve fundorë) apo alokohen ndryshe (lutemi specifikoni më tej) ?	

Numri dhe zgjatja e N-1 shkeljeve*
(Afati i plotësimit të këtij formati: 1-Korrik-2017)

Shënim: Të dhënat e N-1 shkeljeve përdoren për të vlerësuar se si flukset e paparashikuara të energjisë ndikojnë në sigurinë e rrjetit dhe si i përgjigjen ato veprimeve për riparimin e tyre. (shiko pyetje për “veprimet ndreqëse”).

Lutemi jepni të dhëna vetëm për N-1 shkeljet e ndodhura në kohë reale. N-1 shkeljet e planifikuara nuk raportohen.

Rastet e (N-1) shkeljeve* (për intervalin e viteve 2015 - 2016)					A u shkaktua shkelja N-1 nga flukset e paparashikuara të energjisë (vlerësuar nga OST)?
ID	Koha e fillimit		Koha e mbarimit		
	Dita	Ora	Dita	Ora	Po(p) apo Jo (J)
1					
2					
3					
5					
etc					

Shënim i përgjithshëm: burimi për këto të dhëna duhet të jetë OST (Dispeçeria Qëndrore). Të dhënat e kësaj table vlejnë për qëllime të monitorimit të tregut, kryesisht në atë se si dispeçeria trajton devijimin 9shmangien) N-1. Gjithësesi, nuk është praktike për ERE-n të analizojë informacionin mbi baza orare. Në fakt, ERE duhet të përqëndrohet në ndjekjen e sasisë totale, mesatare dhe asaj maksimale mbi baza mujore. P.sh; ERE mund të kërkojë të dhëna për sasinë totale të N-1 devijimeve, kohëzgjatjen e përgjithshme të tyre dhe devijimin me kohëzgjatjen maksimale.

ANEKSI 3. FORMAT E PROPOZUARA TË MBLLEDHJES SË TË DHËNAVE SHITESË

Aneksi A. Gjittë pjesëmarrësit e tregut (të dhënat mblidhe në momentin e raportimit)	
A.1.1 Të dhëna kontakti të përgjithshëm	
Emri i pjesëmarrësit të tregut:	
Adresa postare:	
Llojet e licensave të lëshuara:	
Numri (at) i/e telefonit:	
Numri(at) i/e Faksit:	
E-mail:	
Faqja e internetit:	
A.1.2 Kontaktii personit përgjegjës raportues	
Emër Mbiemër:	
Numri (at) i/e telefonit:	
Numri(at) i/e Faksit:	
E-mail:	

Të përditësohet në rast ndryshimi

A. Gjithë pjesëmarrësit e tregut (të dhënat merren në momentin e raportimit)**A.2.1. Ndërtimii Bordit****A.2.1.1. Kryetari**

Emër Mbiemër:

Përfaqëson:

A.2.1.2. Anëtar

Emër Mbiemër:

Përfaqëson:

A.2.1.3. Anëtar

Emër Mbiemër:

Përfaqëson:

A.2.1.4. Anëtar

Emër Mbiemër:

Përfaqëson: **Anëtar****A.2.1.5.**

Emër Mbiemër:

Përfaqëson: **Anëtar****A.2.1.6.**

Emër Mbiemër:

Përfaqëson: **Anëtar**

Faqja e internetit:

A.2.1.7. r

Emër Mbiemër:

Përfaqëson: **Anëtar****A.2.1.8.**

Emër Mbiemër:

Përfaqëson: Anëtar	
A.2.1.9.	
Emër Mbiemër:	
Përfaqëson: Anëtar	
A.2.2. Ndërtimii ekipit drejtues	
A.2.2.1. Administratori	
Emër Mbiemër:	
A.2.2.2. Drejtori përgjegjës	
Emër Mbiemër:	
Funksioni:	
A.2.2.3. Drejtori përgjegjës	
Emër Mbiemër:	
Funksioni:	
A.2.2.4. Drejtori përgjegjës	
Emër Mbiemër:	
Funksioni:	
A.2.2.5. Drejtori përgjegjës	
Emër Mbiemër:	
Funksioni:	
A.2.2.6. Drejtori përgjegjës	
Emër Mbiemër:	
Funksioni:	
A.2.2.7. Drejtori përgjegjës	
Emër Mbiemër:	
Funksioni:	
A.2.2.8. Drejtori përgjegjës	
Emër Mbiemër:	

Funksioni:

Të përditësohet në rast ndryshimi

A. Gjithë pjesëmarrësit e tregut (të dhënat merren në fund të vitit aktual, përfshihen gjithë rastet ku vlera e titujve të pronësisë apo atyre të borxhit kalon 25 Milionë Euro)

A.3.1 Informacion mbi titujt e pronësisë

1. Informacion mbi titujt e pronësisë së pjesëmarrësit të tregut:

Për çdo rast plotësoni tabelën e mëposhtme:

Emrii aksionarit:

Adresa e plotë:

Vlera e titujve në pronësi (000 000 EUR):

Përqindja e titujve me të drejtë vote

Përqindja e titujve me të drejtë në rezultat

2. Informacion mbi titujt e pronësisë së pjesëmarrësit të tregut:

Për çdo rast plotësoni tabelën e mëposhtme:

Emrii Shoqërisë së dhë titujt e pronësisë së zotëruara prej saj:

Adresa e plotë:

Vlera e titujve në pronësi (000 000 EUR):

<i>Përqindja e titujve me të drejtë vote</i>						
<i>Përqindja e titujve me të drejtë në rezultat</i>						

A.3.2 Informacion mbi bonot, letër kreditë, kreditë, borxhet si dhe detyrime të tjera financiare

1. Informacion mbi titujt e borxhit të pjesëmarrësit të tregut: **Për çdo rast plotësoni tabelën e mëposhtme:**

Lloji titullit (bonot, letër kreditë, kreditë, borxhet, etc.):						
Emrii kreditorit:						
<i>Adresa e plotë:</i>						
<i>Vlera në maturitet e titullit të borxhit ('000 EUR):</i>						
<i>Vitet deri në maturim:</i>						
<i>Interesii parashikuar në 12 muajt e arshshëm</i>						

2. Informacion mbi titujt e borxhit të mbajtura nga pjesëmarrësi tregut: **Për çdo rast plotësoni tabelën e mëposhtme:**

Lloji titullit (bonot, letër kreditë, kreditë, borxhet, etc.):						
Emrii debitorit:						
<i>Adresa e plotë:</i>						
<i>Vlera në maturitet e titullit të borxhit ('000</i>						

<i>EUR):</i>						
<i>Vitet deri në maturim:</i>						
<i>Interesii parashikuar në 12 muajt e arshshëm</i>						

Plotësohet mbi baza tremujore

B. Prodhimi (Përsëritet për çdo impiant prodhues të lidhur në rrjet)			
B.1.1. Kapacitetet prodhuese aktuale krahasuar me ato të pritshme.			
Emri dhe referenca e Qendrës Dispeçer:			
Elementët operacionalë të prodhimit	2016	2017	
Numri total i aggregateve (njësive prodhuese) në impiant	1.0	1.0	
Numrii përgjithshëm i orëve të dispeçimit të të gjithë aggregateve për periudhën e marrë në shqyrtim:			
Msesatarja e faktorit operacional vjetor (%):	0.0	0.0	
B.1.2. Disponueshmëria e impiantit dhe mbylljet (në periudhën e fundit)			
Shkycjet për shkaqe teknike të njësisë së prodhimit	Numriiincidenteve	Kohëzgjatja (orë)	Energjia e humbur (MËh)
Numrii përgjithshëm i shkycjeve:	0	0	0
<i>Shkycjet e planifikuara:</i>			0
<i>* Ndërprerjet* me njoftim afatshkurtër:</i>			0
<i>Ndërprerjet aksidentale</i>			0
<i>Shkycjet për shkaqe jashtë kontrollit të operatorit:</i>			0
Kufizimet për shkaqe teknike të njësisë së prodhimit			
Numrii përgjithshëm i kufizimeve:	0	0	0

<i>Kufizimet e planifikuara:</i>			0
<i>* Kufizimet* me njoftim afatshkurtër:</i>			0
<i>Kufizimet aksidentale</i>			0
<i>Kufizimet për shkaqe jashtë kontrollit të operatorit:</i>			0
Fuqia nominale e njësisë prodhuese - agregatit (MVA):			
Energjia totale e prodhuar (MËh):			
Prodhimii përgjithshëm i mundshëm i energjisë (MËh):			0
Humbjet e planifikuara të energjisë*** (MËh):			0
Humbjet e paplanifikuara të energjisë *** (MËh):			0
Humbje të tjera të energjisë*** (MËh):			0
Faktorii kapacitetit bruto (%):			n/a
Faktorii humbjes së paplanifikuar të aftësisë prodhuese (%):			n/a

Të dhënat të plotësohen në tabela më vete për çdo njësi prodhimi të dispeçueshme

* "Njoftim afatshkurtër" do të thotë njoftimii dispeçerit në më pak se tre ditë

** "Aksidental" do të thotë njoftimi i dispeçerit në më pak se një orë

*** Termi "Humbje Energjie" vazhdon të ruhet por duhet të kuptohet më tepër si "humbje e prodhimit" se sa si humbje në transmetim/shpërndarje.

**** Vendosni 'X' aty ku shërbimi është I padisponueshëm.

Të plotësohet mbi baza tremujore

B. PRODHIMI		
B.3.1. Kostot		
	2016	2017
<u>Kostot e përgjithshme të:</u>	0	0
1. Prodhimii:	0	0
a) Energjisë elektrike për kontratat dypalëshe me OST dhe OSHEE:		
b) Energjisë elektrike për kontratat dypalëshe me pjesëmarrës të tjerë:		
c) enrgjisë elektrike për pjesëmarrësit e tregut që tregtojnë në bursën e energjisë elektrike:		
d) energjisë elektrike për shërbimet ndihmëse dhe të tjera shërbime në sistem:		
e) Kostot e prodhimit te energjisë elektrike të paatashuara drejtpërdrejt tek njësisia prodhuese:		
f) Shpenzimet financiare:		
<i>Interesat e borxhit:</i>		
<i>Shpenzime të tjera financiare:</i>		
2. Aktivitete të tjera ndihmëse:		
<i>përveç atyre finaciare dhe investimeve:</i>		
B.3.2. Të ardhurat nga:		
c) enrgjia elektrike për pjesëmarrësit e tregut që tregtojnë në bursën e energjisë elektrike::		
d) energjia elektrike për shërbimet ndihmëse dhe të tjera shërbime në sistem:		
e) Kostot e prodhimit te energjisë elektrike të paatashuara drejtpërdrejt tek njësisia prodhuese:		
2. Aktivitete ndihmëse:		
<i>përveç atyre finaciare dhe investimeve:</i>		
B.3.3. Fitimet		

Shuma e fitimeve nga:	-	<u>0</u>	<u>0</u>
1. Prodhimii:	-	<u>0</u>	<u>0</u>
a) Energjisë elektrike për kontratat dypalëshe me OST dhe OSHEE:	-		
b) Energjisë elektrike për kontratat dypalëshe me pjesëmarrës të tjerë:	-		
c) energjisë elektrike për pjesëmarrësit e tregut që tregtojnë në bursën e energjisë elektrike:	-	0	0
d) energjisë elektrike për shërbimet ndihmëse dhe të tjera shërbime në sistem:	-	0	0
e) Kostot e prodhimit të energjisë elektrike të paatashuara drejtpërdrejt tek njësisat prodhuese:	-	0	0
2. Aktivitete ndihmëse:	-	<u>0</u>	<u>0</u>

Të plotësohet mbi baza tremujore

C. OST		
C.1.1. Energjia elektrike e transmetuar dhe humbjet në rrjetin e transmetimit:		
	2016	2017
Kostoja mesatare e blerjes së energjisë për mbulimin e humbjeve (EUR):		
C.1.2. Kycjet dhe shkycjet në sistemin e transmetimit të energjisë elektrike		
Numrii klientëve të rinjtë lidhur gjatë periudhës:		
Numrii klientëve të rinjtë lidhur në fund të periudhës:		0
Numrii shkycjeve gjatë periudhës, nga të cilët:	0	0
<i>numrii atyre të shkyçur për mospagim detyrimesh</i>		
<i>numrii atyre të shkyçur për arsye sigurie</i>		
<i>numrii atyre që nuk duan të jenë më të lidhur në rrjet</i>		
<i>numrii atyre të shkyçur për arsye të tjera</i>		
Numrii refuzimit të lidhjeve për shkak të:	0	0
<i>shkeljes së ligjit:</i>		
<i>shkeljes së kodit të rrjetit:</i>		
<i>arsye të tjera</i>		
Numrii kontratave të tranzitit në të cilat jinni palë:		
Numrii kërkesave për lidhje interkoneksioni nga operatorë jashtë Shqipërisë:		
C.1.3. Karakteristikat e rrjetit:		
C.1.3.1. Gjatësia e llinjave sipas niveleve të tensionit:		
Gjatësia e llinjave 400kV (km):		
Gjatësia e llinjave 220kV (km):		
Gjatësia e llinjave 110kV (km):		
Gjatësia e llinjave të niveleve të tjera të tensionit (lutemi		

specifikoni):		
Shuma e gjatësisë së linjave (km):	0	0
Nga të cilat llinjat e interkoneksionit (km)		
C.1.3.2. Nënstacionet:		
Numrii përgjithshëm i Nënstacioneve:		
C.1.3.3. Transformatorët		
AT 400/220 kV (copë)		
AT 110/MV (copë)		
Njësi transformuese 400/220 kV (copë)		
Njësi transformuese 220/110 kV (copë)		
Njësi transformuese 110 kV / MV (copë)		

C.1.4. Lidhjet dhe ndërprerjet e lidhjeve në sistemin e transmetimit		
Numrii klientëve të rinj të lidhur gjatë periudhës:		
Numrii klientëve të rinjtë lidhur në fund të periudhës:		
Numrii lidhjeve të ndërprera gjatë periudhës:		
Numrii lidhjeve të refuzuara:		
Numrii kontratave të tranzitit në të cilat jinni palë:		
Numrii kërkesave për lidhje interkoneksioni nga operatorë jashtë Shqipërisë:		

C. OST		
C.3.1. Kostot:		
	2016	2017
<u>Kostot totale:</u>	<u>0</u>	<u>0</u>
Kostot totale të transmetimit:	0	0
1. Transmetimii energjisë elektrike:	0	0
a. Kostot direkte të lidhura me:		
Nënstacionet:		
Linjat:		
Humbjet e energjisë elektrike:	0	0
<i>Humbjet teknike:</i>	0	0
<i>fikse</i>		
<i>të ndryshueshme</i>		
<i>Humbjet joteknike (ku përfshihen edhe gabimet e sistemit të faturimit):</i>		
Kostot e lidhjeve:		
b. Kostot e transmetimit të energjisë elektrike që nuk përfshihen në asnjë nga zërat e mësipërm:		
c. Shpenzimet financiare:	0	0
<i>Interesat e borxhit:</i>		
<i>Shpenzime të tjera financiare:</i>		
2. Aktivitete të tjera ndihmëse:		
<i>përveç atyre të telekomunikacionit:</i>		
<i>përveç atyre financiare dhe të investimeve:</i>		
C.3.2. Të ardhurat		
<u>Shuma e të ardhurave:</u>	<u>0</u>	<u>0</u>
1. Transmetimi:	0	0
a) normat fikse:		

b) normat e ndryshueshme:		
c) Të ardhurat nga lidhjet e reja:		
2. Aktivitetet ndihmëse:		
<i>përveç atyre të telekomunikacionit:</i>		
<i>përveç atyre financiare dhe të investimeve:</i>		
C.3.3. Fitimet		
<u>Shuma e fitimit:</u>	<u>0</u>	<u>0</u>
1. Transmetimi:	0	0
a) normat fikse:		
b) normat e ndryshueshme:		
c) Të ardhurat nga lidhjet e reja:		
2. Aktivitetet ndihmëse:		
<i>përveç atyre të telekomunikacionit:</i>		
<i>përveç atyre financiare dhe të investimeve:</i>		

Të plotësohet mbi baza tremujore

D. OST		
D.1.1. Sistemi kombëtar i energjisë elektrike – Balancimii sistemit elektroenergjitik kombëtar		
	Aktual	
	2016	2017
Kapacitetii disponueshëm (MË):		
Ngarkesa (MË):		
Marzhi kundrejt ngarkesës në “pik” (MË):	n/a	n/a
Sufiçiti/defiçiti krahasuar me ngarkesën maksimale (MË):	0	0
Kapacitete të transportueshme:	0	0
<i>Kapacitet i importuar (MË):</i>		
<i>Kapacitet i eksportuar (MË):</i>		
Sufiçiti efektiv i shkëmbimeve (MË):	0	0
D.1.2. Sistemi kombëtar i energjisë elektrike – Statistikat e cilësisë së sistemit		
Numrii N-1 shmangie:		
Cilësia e sistemit:		
Numrii shmangie nga frekuenca:		
Numrii shmangie nga tensioni		

Të plotësohet mbi baza tremujore

D. Operatorii Sistemit të Transmetimit (Qendra Dispçeçer që do të shkëputet nga OST).

D.2.1. Kostot:

	2016	2017
Shuma e përgjithshme e kostove:	0	0
Kostot e përgjithshme të operimit të rrjetit të transmetimit:	0	0
1. Operacionet e transmetimit të energjisë elektrike – kostoja e sigurimit të shërbimeve ndihmëse:	0	0
<i>Kontrollii frekuencës:</i>		
<i>Kontrollii niveleve të tensionit:</i>		
<i>Fuqia reaktive:</i>		
<i>Rezerva rrotulluese:</i>		
<i>Rezerva e ftohtë:</i>		
<i>ndërprerjet:</i>		
b. Kostot e transmetimit të energjisë elektrike që nuk përfshihen në asnjë nga zërat e mësipërm:		
c. Shpenzimet financiare:	0	0
<i>Interesat e borxhit:</i>		
<i>Shpenzime të tjera financiare:</i>		
2. Aktivitete të tjera ndihmëse:		
<i>përveç atyre të telekomunikacionit:</i>		
<i>përveç atyre financiare dhe të investimeve:</i>		
Total profits:	-	0
1. Transmission Operation:		0
a) Fixed rates:		
b) Variable rates:		
2. Non-core activities:		
<i>out of that for financial and investment activities:</i>		

D.2.3. Profits			
<u>Shuma e fitimit:</u>	-	-	<u>0</u>
1. Operimii Sistemit të Transmetimi:			0
a) normat fikse:			
b) normat e ndryshueshme:			
2. Aktivitetet ndihmëse:			
<i>përveç atyre të telekomunikacionit:</i>			
<i>përveç atyre financiare dhe të investimeve:</i>			

Të plotësohet mbi baza tremujore

E. OSHEE		
E.1.1. Energjie elektrike e lëvruar dhe humbjet.		
	Aktuale	
	2016	2017
Energjia elektrike e shpërndarë dhe e furnizuar:		
Energjia elektrike e pranuar në sistem (GËh)		
Energjia elektrike që furnizon:		
<i>Klientët e lidhur (GËh):</i>		
<i>Operatorët e licënuar të energjisë elektrike (GËh):</i>		
Shuma e energjisë elektrike të lëvruar (GËh):	0	0
Humbjet e energjisë elektrike:		
Mesatarja e humbjeve në shpërndarje (%):	n/a	n/a
Kostoja mesatare e blerjes së energjisë elektrike për mbulimin e humbjeve në shpërndarje:		
E.1.2. Lidhjet dhe ndërprerjet në sistemin e shpërndarjes:		
Numri i klientëve të rinj të lidhur gjatë periudhës:	0	0
<i>të cilët janë lidhur në TU duke përfshirë:</i>	0	0
<i>matësat inteligjentë (smart meters):</i>		
<i>matësat një zonalë (single zone meters):</i>		
<i>matësat me parapagim (pre-paid meters):</i>		
<i>matësat e përkohshëm (temporary meters):</i>		
Numri i klientëve të lidhur në fund të periudhës:		
<i>të cilët janë lidhur në TU duke përfshirë:</i>		
<i>matësat inteligjentë (smart meters):</i>		
<i>matësat një zonalë (single zone meters):</i>		
<i>matësat me parapagim (pre-paid meters):</i>		

<i>matësat e përkohshëm (temporary meters):</i>		
Numrii lidhjeve të ndërprera gjatë periudhës (nga të cilat):	0	0
<i>numrii lidhjeve të ndërprera për efekt mospagese:</i>		
<i>numrii lidhjeve të ndërprera për efekt vjedhjeje:</i>		
<i>numrii lidhjeve të ndërprera për efekte të sigurisë në rrjet:</i>		
<i>numrii lidhjeve të ndërprera për efekt se nuk I duan më:</i>		
<i>numrii lidhjeve të ndërprera për arsye të tjera:</i>		
Numrii lidhjeve të refuzuara:	0	0
<i>për shkak të shkeljes së ligjit:</i>		
<i>për shkak të shkeljes së kodit të shpërndarjes:</i>		
<i>Për shkaqe të tjera:</i>		
Numrii kontratave të tranzitit të energjisë në të cilën Shoqëria është palë:		
Numrii kërkesave për interkoneksion nga operatorë jashtë Shqipërisë:		
E.1.3. Karakteristikat e rrjetit		
E.1.3.1. Shtrirja gjeografike e zonës së cilës i shërben:		
E.1.3.2. Gjatësia e linjave sipas nivelit të tensionit		
Gjatësia e linjave 66 kV (km):		
Gjatësia e linjave 33 kV (km):		
Gjatësia e linjave 11 kV (km):		
Gjatësia e linjave të tensionit të ulët (TU) (km):		
Gjatësia e kablove nëntokësorë (km):		
Gjatësia e linjave për të tjera nivele tensioni (lutemi specifikoni):		
Shuma e përgjithsme e gjatësisë së linjave(km):	0	0
E.1.3.3. Transformatorë në përdorim:		
Numri (copë):		

Kapacitetii përgjithshëm:		
----------------------------------	--	--

Të plotësohet mbi baza tremujore

E. OSHEE - informacion mbi mbylljen e vitit 2017			
E.2.1. Vlefshmëria dhe siguria e sistemit elektroenergjitik			
	2016	2017	
Numrii ndërprerjeve të furnizimit për shkak të difekteve:			
Shuma e sasisë së energjisë elektrike të palëvruar për shak të këtyre lloj ndërprerjeve (për shak të difekteve):			
E.2.2. Ngjarjet e periudhës			
Ngjarjet janë ndarë sipas kategorive të klientëve:	TU – familjarë	TU – njësi tregtare	Shuma:
<i>Numrii kërkesave për lidhje të re:</i>			0
<i>Numrii kërkesave për lidhje, për të cilat nga koha e regjistrimit të kërkesës deri në miratimin e lejes kanë kaluar më pak se 30 ditë:</i>			0
<i>Numrii kërkesave për kontrata në shpërndarje:</i>			0
<i>Numrii kërkesave për kontrata në shpërndarje të zgjidhura Brenda 15 ditësh pune:</i>			0
<i>Numrii matësive të kontrolluar:</i>			0
<i>Numrii matësive difektozë të zëvendësuar:</i>			0
<i>Numrii lidhjeve të kontrolluara:</i>			0
<i>Numrii lidhjeve të jashtëligjshme apo i ndërhyrjeve në matës të gjetura gjatë periudhës:</i>			0

<i>Numrii rasteve të referuara tek autoritetet perkatëse:</i>				0
E.2.3. Shitja / furnizimii energjisë elektrike gjatë periudhës:				
<i>Energjia e furnizuar (pagesa në MËh):</i>				0
<i>Kapacitetii kërkuar - Njësi kapaciteti (pagesa në kË):</i>				0
<i>Tarifë bazë (për klient):</i>				0
E.2.4. Ngjarjet e periudhës (parashikim të dhënash për vitin e parë të aplikimit për tarifë)				
Ngjarjet janë ndarë sipas kategorive të klientëve:	TU – familjarë	TU – njësi tregtare	Shuma:	
<i>Numrii kërkesave për lidhje të re:</i>				0
<i>Numrii kërkesave për kontrata në shpërndarje</i>				0
<i>Numrii ndërprerjeve të lidhjes:</i>				0
E.2.3. Shitja / furnizimii energjisë elektrike gjatë periudhës (MËh, parashikim të dhënash për vitin e parë të aplikimit për tarifë)				
<i>Sasia e shitur e energjisë elektrike – çmim fiks (MËh):</i>				0
<i>Kërkesa për kapacitet (kË):</i>				0
<i>Pagesa bazë:</i>				0

Të plotësohet mbi baza tremujore

E. OSHEE - informacion mbi mbylljen e vitit 2017					
E.3.1. Kostot					
			TU – familjarë	TU – njësi tregtare	Shuma:
Shuhma e përgjithshme e kostove:			0	0	0
Shuma e përgjithshme e kostove për operimin e sistemit të shpërndarjes:			0	0	0
1. Shpërndarje e energjisë elektrike:			0	0	0
Kostodirekte të lidhura me:			0	0	0
Nënstacionet/ Transformatorët:					
Linjat:					
Humbjet e energjisë elektrike:			0	0	0
<i>Humbjet teknike:</i>					
<i>Humbjet joteknike (ku përfshihen edhe gabimet e sistemit të faturimit):</i>					0
Kostot e lidhjes në rrjet:					0
2. Kostot e veta të shpërndarjes së energjisë elektrike te paklasifikuara tek zërat e mësipërm:					
					0
					0
E.3.2. Të ardhurat:					

	TU – familjarë	TU – njësi tregtare	Shuma:
Shuma e përgjithsme e të ardhurave:	-	-	0
1. Të ardhurat nga aktiviteti shpërndarjes së energjisë elektrike:			0
a) Tarifat fikse:			
b) Tarifat e ndryshueshme:			
c) Të ardhurat e realizuara nga lidhjet e reja:			0
<i>Nga të cilat, kontributet:'</i>			
3. Të ardhurat nga aktivitete të tjera ndihmëse:			
<i>përveç atyre financiare dhe të investimeve</i>			
E.3.3. Fitimet			
	TU – familjarë	TU – njësi tregtare	Shuma:
Shuma e përgjithshme e fitimeve:	-	-	0
a) Tarifat fikse:			0
b) Tarifat e ndryshueshme:			0
c) Fitimet e realizuara nga lidhjet e reja:			0
2. Të ardhurat nga aktivitete të tjera ndihmëse:			
<i>Nga të cilat ato financiare dhe të investimeve</i>			

Të plotësohet mbi baza tremujore

F. Operatorii Tregut (njësia që do të shkëputet nga OST dhe do të merret me tregtimin fizik dhe atë financiar të energjisë elektrike)

F.1.1. Kostot

	2016	2017
<u>Kostot e përgjithsme:</u>	0	0
Kostot e përgjithsme të tregimit dhe të aktivitetit të operimit të tregut:	0	0
1. Tregtimii energjisë elektrike:	0	0
Rrogat dhe përfitimet e tjera:		
Shpenzimet e amortizimit:		
Shpenzimet për siguracione :		
Shpenzime për taksa dhe kontribute:		
<i>nga të cilat edhe për tarifat e liçencës:</i>		
Materiale dhe furnizime:		
Shpenzime të përgjithsme administrative:		
<i>nga të cilat për komunikime:</i>		
<i>Nga të cilat për qera:</i>		
<i>Nga të cilat për udhëtime:</i>		
<i>Nga të cilat për konsultime dhe shpenzime të tjera:</i>		
Shpenzime të tjera:		
Shpenzime financiare:	0	0
<i>Interesa borxhi:</i>		
<i>Shpenzime të tjera financiare:</i>		
2. Aktivitete të tjera ndihmëse		
<i>Nga të cilat ato financiare dhe të investimeve:</i>		

F.1.2. Të ardhurat

<u>Shuma e të ardhurave:</u>	-	<u>0</u>	<u>0</u>
1. Nga tregtimi:		0	0
a) Tarifat fikse:			
b) Tarifat e ndryshueshme:			
2. Aktivitete të tjera ndihmëse			
<i>Nga të cilat ato financiare dhe të investimeve:</i>			
F.1.3. Fitimet			
<u>Shuma e fitimeve:</u>	-	<u>0</u>	<u>0</u>
1. Nga tregtimi:		0	0
a) Tarifat fikse:			
b) Tarifat e ndryshueshme:			
2. Aktivitete të tjera ndihmëse			
<i>Nga të cilat ato financiare dhe të investimeve:</i>			

Të plotësohet mbi baza tremujore

G. Pjesëmarrësi tregut në rolin e furnizuesit**G.1.1. Fusha e marrëveshjeve për pagesat**

Periudha raportuese (nga):	në:		
	Aktuale		Parashikim
	2016	2017	2018
Numri i klientëve që përdorin secilën prej tyre në një vit:			
Termet e pagesave:	0	0	0
<i>parapagim:</i>			
<i>kredi mujore:</i>			
<i>kredi dymujore:</i>			
<i>kredi tremujore:</i>			
<i>kredi gjashtëmujore</i>			
<i>lutemi specifikoni terma të tjerë pagesash:</i>			
Metodat e pagesave:	0	0	0
<i>cash:</i>			
<i>lutemi specifikoni metod të tjera pagesash:p.sh: çeqe:</i>			
Vendet (Pikat) e pagesave:	0	0	0
<i>Zyrat e shërbimit të Shoqërisë apo ato të shërbimit ndaj klientit:</i>			
<i>Zyrat postare:</i>			
<i>bankat:</i>			
<i>Arkat e supermarketeve:</i>			
<i>lutemi specifikoni pika të tjerë pagesash:</i>			
G.1.4. Marrëveshjet e fturimit			
Numri i përgjithshëm i faturave të lëshuara:	0	0	0
<i>prej të cilve numrii atyre që bazohet në lexime të parashikuara:</i>			

<i>prej te cilave, numrii atyre që bazohen në leximet e furnizuesit:</i>			
<i>pë tjera (lutemi specifikoni):</i>			
Përqindja e atyre të parashikkuara apo të lexuara nga klienti:			
Përqindja e atyre të lexuara nga furnizuesi:			

Të plotësohet mbi baza tremujore

ANEKSI 4. MONITORIMII TREGUT NGA ERE – PROPOZIMI PËR MBLEDHJEN DHE KONTROLLIN E TË DHËNAVE “ONLINE”

Nevoja e ERE-s për sistem “online” të mbledhjes së të dhënave:

Me departamentin e monitorimit të tregut në ERE kemi diskutuar nevojën e tyre për të pasur një mënyrë automatike të mbledhjes së të dhënave të sektorit të energjisë elektrike që ERE-s I duhen për qëllim të funksionit të monitorimit të tregut sipas përcaktimeve të Ligjit për sektorin si dhe ta përdorë atë për qëllime raportimi. ERE do të zhvillojë një sistem “online” të mbledhjes dhe korigjimit të të dhënave që:

- Është I aksesueshëm nga çdo subjekt I sektorit të energjisë elektrike që duhet të japë të dhëna;
- I mundëson çdo njësi të tillë të fusë të dhëna
- I mundëson ERE-s t’I mbledhë këto të dhëna dhe të përgatisë raportet përkatëse dhe;
- E bën lehtësisht të kuptueshme nëse të dhënat janë paraqitur në afat.

Aktualisht ERE mbledh të dhëna ndërmjet shkëmbimeve të kontakteve të drejtpërdrejta më sublejtet në fjalë, duke përdorur forma kërkesash që i ka hartuar po vetë. Më tej ERE i përdor këto të dhëna për të përgatitur raporte përkatëse. Përgatitja e këtyre formave si dhe mbledhja, shqyrtimi dhe përshtatje e këtyre të dhënave për raportimkërkon shumë kohë dhe energji. Raportimi mbështetet në marrëdhëni, të cilën e udhëheq ERE. Ky sistem i vjetëruar duhet të rifreskohet pasi sektirii energjisë elektrike po merr zhvillim të shpejtë duke u bërë më kompleks në sajë të ardhjes së Bursës Shqiptare të energjisë elektrike (APX), bashkimi të tregut me Kosovën si dhe një numri në rritje të pjesëmarrësve, instrumenta ve rregullatore dhe kontratave.

ERE propozon një mënyrë shumë më efikase të mbledhjes së të dhënave, nëpërmjet një programi “online” të ndërtuar posaçërisht për ERE-n. ERE kërkon ndihmë në financimin ndërtimit të programit që do të menaxhojë sistemin ‘online’ të të dhënave, ose të paktën të identifikojë të dhënat dhe raportimet e kërkuara si dhe subjektet që kanë përgjegjësinë t’I paraqesin ato (shiko faza 1 më poshtë).

Meqë ngritja dhe vënia në punë e një sistemi të tillë të mbledhjes dhe përpunimit të të dhënave mund të marrë dy apo tre vite, duhet që ky project të fillojë sa më shpejt.

Të dhënat e mbledhura, ndërkohë që janë thelbësore për të kryer monitorimin e tregut, jo domosdoshmërisht duhet të lidhen vetëm me këtë aktivitet. Sistemi do të vazhdojë të zhvillohet të zhvillohet në vijimësi.

Pas nevojës për një sistem “online” të mbledhjes dhe përpunimit të të dhënave gjenden katër element kryesorë:

Rëndësia jetësore e sigurimit të transparencës në të gjithë sektorin;

Nevoja për të përmirësuar performancën e ERE-s në lidhje me monitorimin e tregut si dhe role ts tjera;

Nevoja për t’u kërkuar subjekteve të lidhura me këtë proces për të mrrë përgjegjësitë për të përmbushur detyrat e tyre në lidhje me përgatitjen e të dhënave;

Përfitimet e ERE-s për t’I mundësuar asaj përmirësim të rolit të saj në raportimin e të dhënave tek agjensitë e tjera.

Bazë për këtë argument u bënë larmia e detyrave që Ligji sektorit i cakton ERE-s në lidhje me monitorimin e tregut si dhe atë të mbledhjes dhe përpunimit të të dhënave.

Fazat e propozuara:

Faza 1:

Siguron që të dhënat e kërkuara do të mblidhen. Megjithëse 90% e tyre mblidhen edhe sot nëpërmjet sistemit të vjetër të njohjes, ka ende të dhëna që nuk mblidhen dhe që kërkohen nga ligji për sektorin. Më tej, duhen të dhëna të tjera që kërkohen nga legjislacioni sekondar, si rregullat e reja të tregut si dhe rregullat dhe marrëveshjet e tjera.

Siguron se nga cili subject duhet të vijnë të dhënat

Identifikon të dhëna që janë konfidenciale për palën lëshuese dhe, si të tilla duhen mbrojtur – ngritur mekanizmat që t’u mundësojnë subjekteve t’Identifikojnë dhe mbrojnë.

Identifikojnë të dhëna që kërkohet të përdoren nga ERE për qëllime raportimi dhe atom und të merren mnga sistemi. Aktualisht ERE vlerëson të dhënat e marra dhe I përdor ato për të përgatitur raporte që, më tej miratohen nga Bordi ERE-s. Mundësia që këto të dhëna të merren direct nga sistemi do ta ndihmojë ERE-n në lidhje me përgjegjësinë e saktësismit të asaj të dhëne, që tani do të jetë përgjegjësi e vetë subjektit (ERE nuk do të vihet më në pozitën e vërtetimit të kësaj të dhëne). Kjo punë mund të kërkojë të vendoset saktësisht çfatre të dhënash duhen për raporte të veçanta (p.sh: Ligji për sektorin, Neni 19/k I kërkon ERE-s të përgatisë raporte tremujore në lidhje me veprimtarinë e tregut të energjisë elektrike.

Faza 2: Ndërton programin e mbledhjes dhe përpunimit të të dhënave. Kjo mund të bëhet edhe nga një Shoqëri vendase që punon ngushtësisht me ERE-n. Në këtë drejtim kemi këto mundësi:

Kontraktin një zhvillues vendas programesh që punësohet për ndërtimin e këtij programi.

Blen një program egzistues që mund të jetë I ngjashëm, nëse mund të gjendet një I tillë, dhe ta përshtasë. Rumania zhvilloi një sistem të tillë, por që vetëm për Rregullatorit. Propozimi I ERE-s është një platform e jashtme që mundëson futjen e të dhënave direct nga subjektet. Mali Zi mund të ketë një sistem të dobishëm për këtë qëllim (jemi ende duke e shqyrtuar).

ERE finacon një pjesë të kostove:

Sistemet e tjera që aktualisht përdoren në sector (si p.sh: Damas që përdoret nga OST dhe SEE CAO për alokim kapacitetesh dhe llogaritje humbjesh) nuk duket që mund të përshtaten dhe mund të krijojnë probleme.

Faza 3:

Kryen një program trajnues për subjektet që do t'u duhet të përdorin sistemin. Ndërsa tashmë subjektet janë të mirëinformuar në lidhje me informacionin që kërkohet, të dhënat vijnë kryesisht nga ERE duke nxitur "mënyrën e lidhjeve sociale. Çdo subjekt duhet t'ëkuptojë që ka detyrimin parësor të japë të dhëna. Kjo do të kërkojë të sigurohemi që një person nga subjekti do të caktohet me këtë detyrë. Kujtojmë se Ligji për sektorin aktualisht u kërkon subjekteve të japin të dhëna, madje të kenë pasoja të rënda nëse nuk bashkëpunojnë në këtë drejtim, duke përfshirë masa administrative deri në heqje license.